



KYEC

The Friendly Industry Manufacturer

結合核心能力的企業社會責任實踐

Corporate Social Responsibility Report

2014 京元電子 企業社會責任報告書

關於報告書	1
經營者的話	2
京元概況	3
利害關係人 & 關注議題	8
公司治理	12
供應鏈管理	20
環境管理	32
職業安全衛生	49
員工權益	61
社會參與	85
附錄：GRI G4對照表	89



- **編輯與發行**

今年為京元電子第二次發行「企業社會責任報告書」，透過此報告書向利害關係人報告本公司在公司營運治理、環境安全衛生及社會公益等 CSR 等議題的投入與成果。

- **邊界與範疇**

本報告書揭露之資訊期限為 2014 年 01 月 01 日至 12 月 31 日，年彙整之資料，並以台灣地區為主，包含新竹總公司、竹南廠及銅鑼廠的績效數據成果。

- **撰寫原則**

本次企業社會責任報告書之內容架構及考量面邊界，係以 2014 年全球永續性發展指引第 4 版 (Global Reporting Initiative's Sustainability Reporting Guidelines，簡稱 GRI G4.0)來撰寫，並符合 AA1000 系列標準(AA1000 Assurance Standard：2008 and AA1000 Accountability Principle Standard：2008)。本報告書係以重大性、利害關係人包容性及永續發展的領域做為依據原則，並採用 GRI G4.0 之「核心選項」(The Comprehensive option)。

關於財務相關數字係以新台幣計算並經安永聯合會計師事務所查證確認，而環境及安全衛生之管理系統則除定進行內部稽核外，每年都接受 ISO 14001、OHSAS 18001、ISO14064、ISO14067、IECQ QC080000 等的外部稽核，委託的驗證機構為台灣檢驗科技股份有限公司(SGS-Taiwan)。溫室氣體排放數據使用環保署提供之「溫室氣體排放係數管理表(6.0.1版本)」所使用之係數進行排放量計算。

- **發行時間**

每年持續發行「企業社會責任報告書」，本次發行版本：2015 年 06 月，並於京元電子公司網頁上公開發佈。

- **聯絡資訊**

部份指標為了突顯中長期趨勢，亦提供 2013 年~2014 年的連續數據，若所述之量化指標有較特殊意義時，會以註解方式說明。假如您對京元電子「企業社會責任報告書」有任何疑問或建議，竭誠歡迎您與我們聯繫。

聯絡窗口：京元電子股份有限公司 財務處

地 址：300 新竹市公道五路二段 81 號

電 話：+886-3-5751888

傳 真：+886-3-5753899

E-mail：invest@kyec.com.tw

公司網址：www.kyec.com.tw



京元電子此次發行的「2014年企業社會責任報告書」係依循GRI G4指引，進行企業社會責任的各項揭露，透過揭露正可給予利害關係人檢視本公司於企業社會責任的作為和成果。回顧2014年，京元電子不論營收與獲利都雙雙創下佳績，而在永續發展的經營亦有豐碩的成果展現，這是歷年持續投入和努力付出的累積。

● 公司治理

強化董事會的職能，如董事會下之兩個功能性委員會(管理機能的審計委員會及審議高階經理人薪酬的薪酬委員會)的功能發揮，透過審查並協助董事會做正確決策，以達成股東權益的最大化。另在資訊透明方面，除訂定各項內部辦法以確保誠信經營與法令遵循外，並按時於公開資訊觀測站及本公司網站揭露公司資訊，以落實企業社會責任及利害關係人權益的尊重。(註：京元電子甫獲得第一屆公司治理評鑑排名前20%之公司)

● 企業承諾

京元電子為世界排名第二的的半導體IC測試服務公司，引以為傲的是我們具有堅強的研發單位、高超的自製機台和優越的工程能力，尤其在高階製程和關鍵性零組件(如MEMS測試技術、垂直探針和高頻Load Board等)的開發技術更具實效，使得本公司在品質、成本、交期、服務等方面的競爭力都凌駕於同業之上。

人才是企業最寶貴的資產，本公司長期以來即不計成本地投注於人才培育，近年更將擴展工程技術能力、提升中高階主管管理能力及實施儲備幹部列入年度方針，如開辦機台深層訓練和清大學分班等。另在建構幸福、健康的工作職場方面，提供順暢的溝通管道和各項的福利措施等健全制度，讓員工與公司共創雙贏。

● 社會參與

在社會關懷與回饋方面，鼓勵員工積極參與各項志工和社區活動，為社會付出一份心力，並拓展關懷的視野。如協助地方農特產品銷售、參與縣市公益活動和藝文活動等。本公司長期贊助新竹交響管樂團，並邀請供應商共同響應，以管樂的熱情結合社會資源，深化社區營造，讓藝文在社會扎根落實。

另本公司多年來為促進學界與業界間的無縫接軌，積極落實教育部的產學培訓計畫，先後與多所學校訂定實習專案，範圍橫跨北、中、南，甚至是離島地區。2014年更與亞太創意技術學院合作「半導體測試暨廠務專業人才培訓計畫」，由本公司規劃建立半導體測試備實習工廠，大幅提升在地學子的就業競爭力。

● 環境保護

京元電子向來積極致力於環境保護、節能減廢、資源回收等綠色營運上，並獲得相當可觀的成效，例如，2014年水資源回收使用率超過了74%，而節能減碳方面也分別減少了6,142,656度用電和3,267.9噸CO₂的成果，皆優於2013年。其中在本公司溫室氣體排放主要來源為外購電力，佔總排放量的96.89%，有鑑於此，2014年完成了無塵室的傳統日光燈管全面更換LED燈管作業，成效斐然。

放眼未來，京元電子持續將核心能力及經營策略與永續發展問題及挑戰做緊密結合，並以創新做法來規劃與執行永續方案，以邁向基業長青。同時在經濟、社會和環境等面向，除更即時掌握利害關係人關注的議題，並與供應商攜手並進，朝向綠色供應鏈前進，實踐永續經營的目標。

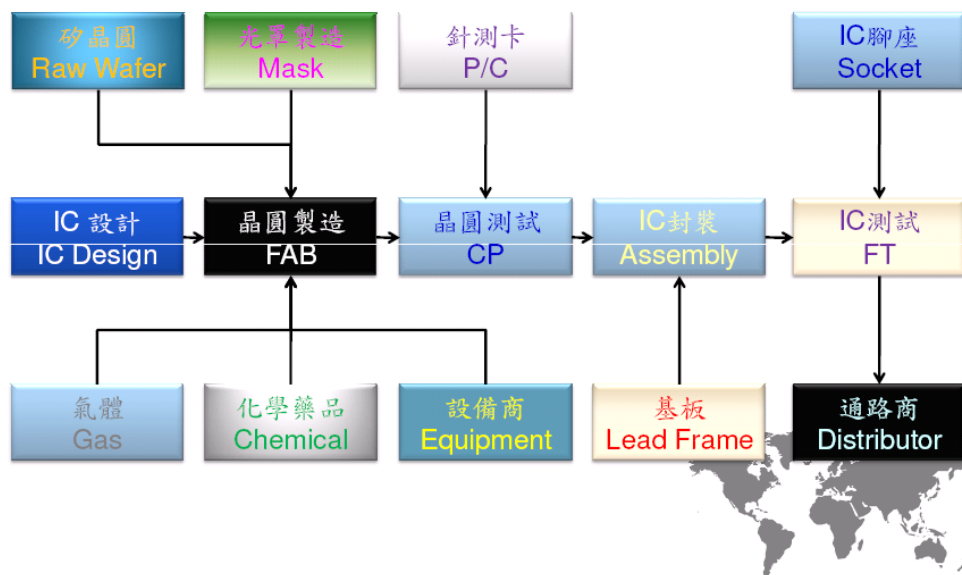
總經理

劉安炫



(一) 公司概況

京元電子成立於 1987 年 5 月，為世界級半導體後段服務的領導廠商，初期設廠於新竹市光復路一段 576 巷，從事積體電路(IC)代工測試、預燒(Burn In)、晶圓(Wafer)研磨、切割及 IC 捲帶包裝等業務，為半導體產業供應鏈中相當重要的一環。



新竹總公司於 2000 年正式啓用，竹南分公司(中華廠新建廠房)亦於 2001 年初正式啓用生產，為因應市場需求及業務之急遽成長，除逐年擴建廠房，增添電腦設備，使生產管理全面電腦化外，並於 2012 年及 2014 年年底投資興建銅鑼科學園區銅鑼廠一、二期工程，讓本公司之管理、生產、規劃均能領先同業，根據 2015 年 4 月 Gartner 報告，以 2014 年度測試業務之營業額排名，本公司在全球所有測試同業排名第二，全球市佔率約為 8.2%。在台灣所有測試同業中本公司則位居第二，僅次於日月光，產品線涵蓋 Memory、Logic&Mixed-Signal、SOC、CIS / CCD、LCD Driver、RF / Wireless 及 MEMS，測試機台總數超過 2,500 台。



(二) 公司簡介

公司名稱	京元電子股份有限公司
設立日期	1987年5月28日
實收資本額	新台幣 11,922,944,000 元
董事長	李金恭
總經理	劉安炫
公司總部	新竹市公道五路二段 81 號
工廠	新竹廠：新竹市公道五路二段 81 號 竹南廠：苗栗縣竹南鎮中華路 118 號 銅鑼廠：新竹科學工業園區苗栗縣銅鑼鄉九湖村銅科北路 8 號
員工人數	約 4,800 人
主要業務	各種積體電路之設計、製造、測試、配件、加工、包裝、銷售，及各種奔應機及其零配件之製造、加工、銷售及前各項產品之進出口貿易業務
台灣證交所股票代號	2449
發言人	關鈞
代理發言人	張高薰



(三) 經營理念

(1) 京元的使命 (Mission)

京元電子致力於成為世界頂尖的 IC 測試服務公司，以持續不斷的投資製造技術與產能，提供顧客更高品質，更低成本及更快速之產品與服務，創造顧客最高價值。

(2) 京元的願景(Vision)

- 我們致力顧客信賴度第一(Meeting Customer Satisfaction)
- 我們追求營業成長及獲利領先同業，成為顧客優先選擇的公司，並積極創造股東價值(Improving Profitability)
- 我們秉持服務、奉獻精神回饋社會(Health Growth)

(3) 京元的核心價值(Core Value)

- 卓越：努力完成工作任務，並積極接受挑戰性工作目標，達到卓越的水準與表現優異。
- 績效：設立高目標，達成對客戶提供更高品質、更低成本、更快速度的交貨和增進客戶滿意度。
- 創新：持續改善及提供創新的解決方案，以給予客戶滿意的品質、更高滿意的服務。
- 分享：願意分享所擁有的知識技能與經驗給予他人，讓公司和客戶共同分享與成長。



(四) 市場概況

專業封裝測試是台灣除了晶圓代工以外，發展最早且最快速的半導體之一，根據 TSIA 問卷調查結果，2014 Q4 台灣 IC 產值 封裝業為新台幣 790 億元(USD\$2.6B)，較上季(14Q3)衰退 6.5%，較去年同期(13Q4)成長 7.5%；IC 測試業為新台幣 330 億元(USD\$1.1B)，較上季(14Q3)衰退 11.5%，較去年同期(13Q4)成長 1.5%。2014 全年產值 IC 封裝業為新台幣 3,160 億元(USD\$10.4B)，較 2013 年成長 11.1%；IC 測試業為新台幣 1,379 億元(USD\$4.5B)，較 2013 年成長 8.9%。

測試業為一資本密集技術先進之高科技產業，其進入障礙頗高。近年來由於 IC 製程不斷演進，功能日趨複雜，IC 之測試愈形重要，但又因為其資本支出日趨加重，遂有越來越多的 IDM 大廠、Foundry（晶圓代工廠）放棄此後段產能的擴充，將 IC 測試需求委外進而使得專業測試業蓬勃發展。

根據 Gartner 報告指出，2014 年封測業全球前十五大廠商的營收規模依序為日月光、Amkor、矽品、STATS ChipPAC、力成、江蘇長電、J-Device、UTAC、南茂、頌邦、STS、天水华天科技、京元電子、南通富士通微电子、Carsem，市佔率合計約七成三七。而以專業測試為主者僅京元電子一家，營收不含材料費，純屬測試服務收入，地位突出。

主要商品(服務)銷售(提供)地區

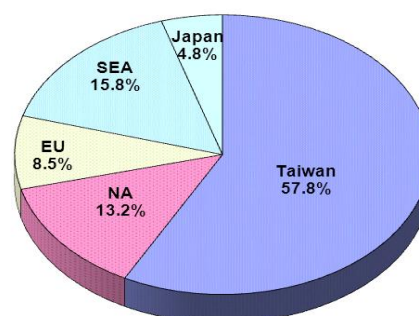
單位：新台幣仟元

年度	2014 年度		2013 年度	
	內銷	外銷	內銷	外銷
地區	值	值	值	值
主要產品銷售值	值	值	值	值
晶圓測試	3,043,204	2,853,559	2,911,599	2,633,970
積體電路測試	2,862,921	4,447,300	2,829,884	3,367,515
其他	915,584	194,358	938,235	111,260
合計	6,821,709	7,495,217	6,679,718	6,112,745

(五) 營業據點

京元電子總公司座落在台灣新竹公道五交流道旁，生產重鎮則位於台灣苗栗縣，就近服務新竹科園園區以及台灣客戶。另在北美、日本、歐洲、新加坡皆設有業務據點，以提供全球超過 400 家客戶即時的業務服務。而集團子公司京隆科技公司及震坤科技公司，同位於中國蘇州工業園區，從事半導體封裝及測試業務，為京元集團中國地區產銷基地，就近服務大陸市場。

全球營業據點與 2013 營業額分布



(六) 經營績效

● 2014 年經營實績

2014 年度合併營業收入為新台幣 162.78 億元，較 2013 年度成長 10.77%，毛利率為 30%，與 2013 年度相較，增加 3%。每股稅後盈餘為 2.15 元，較 2013 年度成長 40.5%。整體營業成果，較年初計劃有所精進，是不錯的一年。

2014 年度，本公司在管理面上，營運發展、顧客服務、研發創新、人力資產、TQM 活動上皆達到設定的績效目標。生產力的提升與品質管理的穩定性上，尚有改善空間。而成本控管上，受高階產品測試之元件、配件製作費用、耗材、電費、人事成本之上升，而對公司整體製造成本產生些微不利的影響。

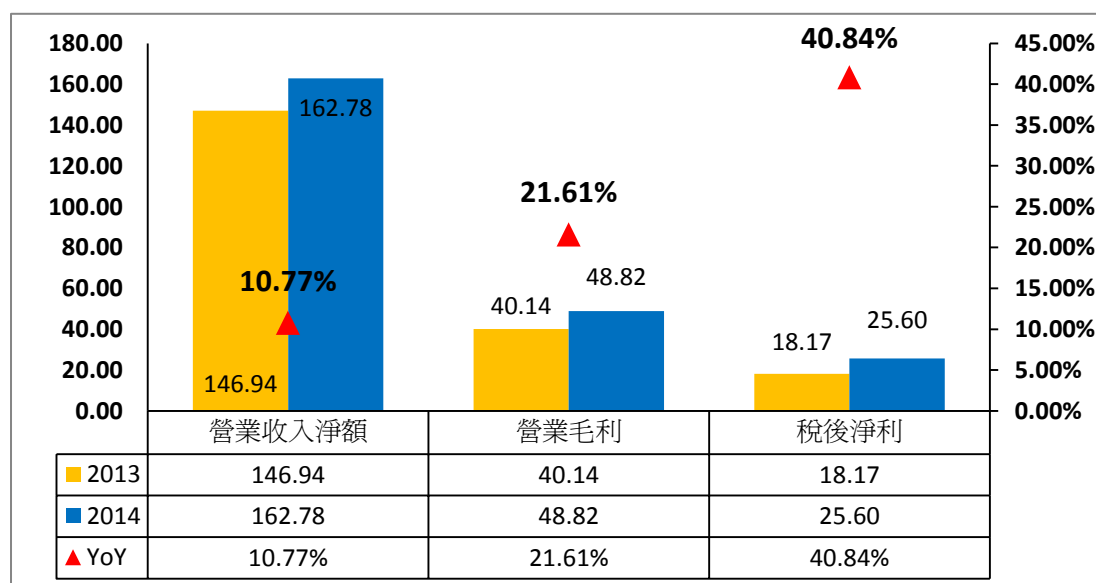
展望 2015 年度，智慧型手機，行動通訊裝置的產品依然是主流。而 4G、64 位元、LTE、固態硬碟、感測器、穿戴裝置、低價平板電腦、車用安全娛樂系統 IC、生物辨識 IC、物聯網相關元件晶片，醫療健康產品、雲端運算等等的蓬勃發展，將帶動另一波強大驅動力。上半年，台灣半導體景氣佳，下半年端看終端產品去化狀況，及在流行和科技趨勢下，IC 應用面迅速創新的產品需求強度而定。本公司去年銅鑼廠一期產能搬遷移轉已就緒，銅鑼二期廠房及大陸蘇州擴廠預計於 104 年陸續完工，產能擴張空間已具備。未來本公司將持續投資在人才培育，工程技術能力及設備產能上，以提供客戶夥伴最高品質，具競爭力的成本，快速達交和最大的生產彈性等超高的服務價值。我們相信堅持達成客戶滿意度，創造獲利能力，和健康投資成長的經營目標下，公司必能日益壯大，永續發展，2015 年將是再躍進的一年。

合併營收及稅後淨利

單位：新台幣仟元

科目	2014 年	2013 年	增(減)金額	變動比例
營業收入淨額	16,277,769	14,694,477	1,583,292	10.77
營業毛利	4,881,730	4,014,414	867,316	21.61
稅後淨利	2,559,731	1,817,475	742,256	40.84

新台幣億元



● 合併財務收支及獲利能力：

項 目		2014 年	2013 年
財務結構	負債佔資產比率%	40.75	40.75
	長期資金佔固定資產比率%	155.98	184.22
償債能力	流動比率%	202.61	297.40
	速動比率%	195.43	290.33
獲利能力	資產報酬率%	7.08	5.40
	股東權益報酬率%	11.46	8.52
	純益率%	17.87	14.20
	每股盈餘(元)	2.15	1.53

(七) 參與各種外部單位之會員

單位	備註
台灣科學工業園區科學工業同業公會	李董事長擔任副理事長
封測人資主管聯誼會	-
中華民國內部稽核協會	
台灣電子電機同業公會	
台灣半導體產業協會(TSIA)	
新竹工業會、苗栗工業會	

利害關係人的辨別與溝通

京元電子在經營上同時兼顧利害關係人之權益及企業社會責任，以利將經營成果分享與利害相關人，進而得以邁向企業永續。由行政中心負責推動企業社會責任相關工作，在 CSR 小組方面，其成員涵蓋了財務處、企劃處、人力資源處、廠務暨環安處、資材處和品質保證處等單位代表。依據本公司「內外溝通管理程序」的溝通管道，諸如「公司策略及檢討會議」、「客戶滿意度調查」、「員工座談會」、「供應商問卷調查」、「政府法令法規」、「投資人詢問」等各種溝通管道以充分了解利害關係人之需求，並由各單位工作屬性及其參考相關產業之做法與經驗原則，按利害關係人之責任、影響力、親近度、依賴性、代表性及政策意涵，識別出 2014 年京元電子的利害關係人，包括股東與投資人、客戶、員工、供應商、承攬商、社區鄰里、政府與主管機關及媒體等。在溝通及回應方面，我們透過不同溝通途徑與利害關係人溝通，了解他們對京元電子的期許及需求，並將其所關心的議題納入例行性工作及年度計劃內，除進行即時的溝通與回應外，也將做為企業社會責任政策擬定與推動行動計劃的參考。



利害關係人關心議題與互動

利害關係人	溝通議題	溝通管道	頻率
股東/投資人	◎經營績效	股東常會	每年
	◎公司財務資訊	財務季報	每季
	◎未來成長性	公開資訊觀測站	不定期
	◎股利分派	發言人及投資人關係部門	常設
	◎公司治理	國內外投資論壇	不定期
	◎風險管理	與投資機構電話聯繫或訪談會議	不定期
客戶	◎製程品質	客戶滿意度調查	每年
	◎企業社會責任	客戶問卷調查	每年
	◎客戶承諾與服務	電子郵件	不定期
	◎綠色要求	客戶文件發行	不定期
	◎碳足跡	客戶稽核	不定期

	<ul style="list-style-type: none"> ◎職業安全衛生 ◎能資源管理 ◎水資源管理 ◎廢棄物管理 	公司網頁	不定期
員工	<ul style="list-style-type: none"> ◎薪資福利 ◎員工權益 ◎人才招聘 ◎教育訓練 ◎職業安全衛生 	部門會議	每週/每月
		勞資會議	每季
		福委會會議	每季
		員工座談會	每季
		新進同仁座談會	每季
		外籍同仁座談會	半年
		員工留言板	常設
		提案改善制度	不定期
		申訴處理委員會	依需要
		人事評議委員會	依需要
職業安全衛生委員會	每季		
供應商	<ul style="list-style-type: none"> ◎供應商的企業社會責任 ◎營運及財務績效 ◎供應鏈管理(品質/價格/合規) ◎有害物質管理 ◎供應商變更管理 ◎衝突金屬 	供應商稽核	每年/不定期
		供應商評比會議	不定期
		供應商問卷調查	常設
		採購部門窗口	常設
		供應商品質會議	不定期
承攬商	<ul style="list-style-type: none"> ◎職業安全衛生 	承攬商協議會	每月
社區/鄰里	<ul style="list-style-type: none"> ◎水資源管理 ◎社會公益 	鄰里長反應	不定期
		贊助藝文活動	不定期
政府/主管機關	<ul style="list-style-type: none"> ◎法令規章 ◎財務資訊透明度 ◎政策配合度 ◎公司治理 ◎職業安全衛生 ◎能資源管理 ◎水資源管理 ◎廢棄物管理 	往來函文及電子郵件	不定期
		主管機關舉辦宣導會或說明會	不定期
		發布函令	不定期
		外部公文	不定期
		法規說明會/公聽會	不定期
		相關工會溝通	不定期
媒體	<ul style="list-style-type: none"> ◎經營績效 ◎產業預測 	新聞稿	不定期
		記者會	不定期

重大性議題矩陣分析

透過利害關係人溝通共同鑑別出 19 項議題，按利害關係人的關注程度和對企業的衝擊程度，繪製出關鍵 CSR 議題矩陣圖。



重大考慮面與邊界鑑別

經分析後具實質性之考量面、組織邊界與對應指標，如下對照表。

重大性議題	組織內	組織外	類別	考量面	GRI 指標	參考章節
	京元					
供應商變更管理	V	V (供應商)	經濟	採購實務	G4-EC9	供應鏈管理
客戶滿意度	V	V (客戶)	環境	產品和服務	G4-EN27~28	環境管理
社會公益	V	V (社區)	社會	當地社區	G4-SO1~2	社會參與
員工權益	V		社會	員工多元化與平等機會	G4-LA12	員工權益
職業安全衛生	V	V (承攬商)	社會	職業健康與安全	G4-LA5~8	職業安全與衛生
有害物質管理	V	V (供應商)	環境	原物料	G4-EN1~2	供應鏈管理
衝突金屬	V	V (供應商)	環境	產品和服務	G4-EN27~28	供應鏈管理

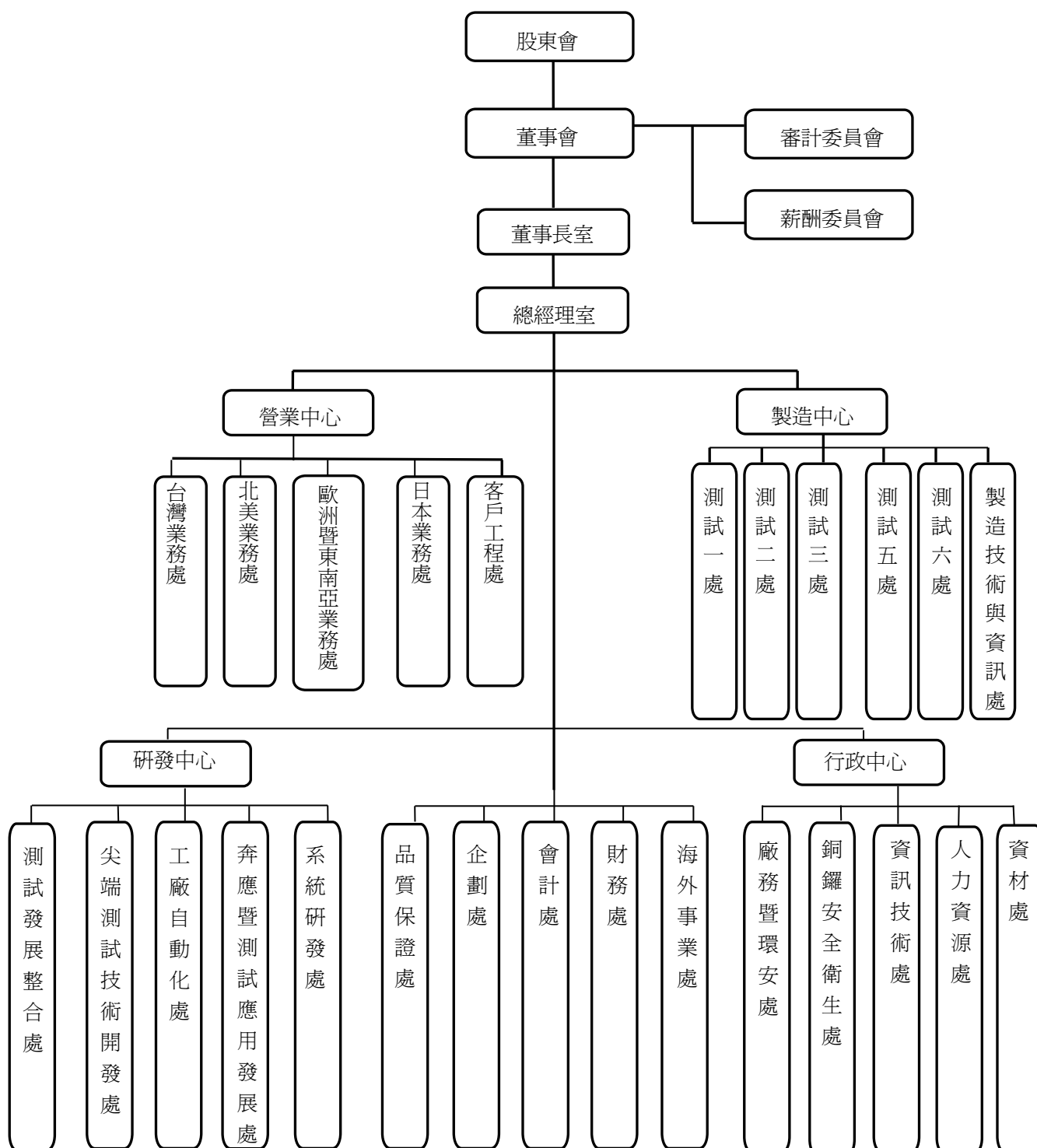
員工溝通	V		社會	勞工實務問題申訴機制	G4-LA16	員工權益
員工健康管理	V		社會	職業健康與安全	G4-LA5~8	員工權益
風險管理	V	V (客戶、社區)	社會	人權問題申訴機制	G4-HR12	員工權益
供應商管理	V	V (供應商)	環境	供應商環境評估	G4-EN32~33	環境管理
法令規章	V		環境	法規遵循	G4-EN29	環境管理
公司治理	V		經濟	經濟績效	G4-EC1~4	京元概況
員工薪資福利	V		社會	員工多元化與平等機會	G4-LA12	員工權益
教育訓練	V	V (承攬商、社區)	社會	訓練與教育	G4-LA9~11	員工權益
水資源管理	V	V (客戶、社區)	環境	水	G4-EN8~10	環境管理
經營績效	V	V (客戶)	經濟	經濟績效	G4-EC1~4	京元概況
人才招聘	V	V (社區)	社會	員工多元化與平等機會	G4-LA12	員工權益
能資源管理	V	V (客戶、供應商)	環境	能源	G4-EN3~7	環境管理

註：組織內係專指京元電子之新竹總公司、竹南廠及銅鑼廠，不含海外廠。

京元電子公司治理政策主要根據中華民國公司法、證券交易法、「上市上櫃公司治理實務守則」及相關法令規範辦理，制定公司章程、「公司治理守則」及公司組織架構。京元電子公司治理架構最高階為股東會及董事會，股東可透過股東會行使表決權，參與公司的重大經營決策，2012 年股東會已加電子投票平台，提高股東參與股東會的方便性，股東會中針對議案逐案表決，並於股東會議事錄中載明表決結果，期使股東會的運作符合公司治理的最高標準。並在董事會授權其下設立審計委員會及薪酬委員會，協助董事會履行其監督職責。

● 公司營運治理架構

董事會目前每季至少召開一次，由公司經營階層向董事會報告經營績效，並由董事決定未來的經營方針及重大政策。董事會下有兩個功能性委員會，分別為健全公司治理及強化管理機能的審計委員會，及審議經理人薪酬的薪酬委員會。透過功能性委員會的審查，協助董事會做正確決策，以最大化股東利益。



(一) 各主要部門與業務執掌

董事長室	統籌負責公司營運決策及負責內部稽核制度之建立、維護及執行。
總經理室	公司營運目標及策略之擬訂、掌理公司經營計劃及年度經營方針、公司品質政策擬訂、溝通、協調及督導公司各部門。
營業中心 (含台灣業務處、北美業務處、歐洲暨東南亞業務處、日本業務處、客戶工程處)	負責對市場行情之了解、規劃國內外市場之推廣、銷售合約之簽定、提供預測以確保生產排程已達成客戶需求之交貨條件及進行年度行銷規劃及客製化工程解決方案及新產品導入服務之提供等事宜。
製造中心	擬定及執行營運計劃，以達獲利率及營業額目標；負責財務面及營運面之成效；負責維持和主要客戶及夥伴之良好關係；推動及執行客戶需求於生產線中實現專案計劃之推動與執行；願景和營運目的之平衡。
測試一處	負責督導及考核各部門績效之達成；生產管制，達成出貨需求；測試技術發展、引進；產品品質狀況管制； 提供客戶優良的測試環境及良好的測試品質。
測試二處	負責 IC 測試、研磨、切割、組裝之加工製造作業；訂單之生產、交期及品質管制作業；生產技術改進、標準作業建立；生產設備、治具、刀具、量具評估、引進、維護；負責督導及考核各部門績效之達成。
測試三處	提供 IC 成品邏輯與混訊測試；負責督導及考核各部門績效之達成；生產管制，達成出貨需求；測試技術發展、引進；產品品質狀況管制。
測試五處	負責督導及考核各部門績效之達成；生產管制，達成出貨需求；測試技術發展、引進；產品品質狀況管制。
測試六處	提供客戶記憶體後段測試服務；生產管制，達成出貨需求；測試技術發展、引進；產品品質狀況管制。
製造技術與資訊處	針對各事業處製造過程所需要的自動化設備及製造管理資訊系統，進行規劃及設計開發，並提供製造過程所需要的各項支援，提升製造的產出。

研發中心	研發策略的規劃與執行、研發資源的統合與控管、跨集團研發計畫的整合與推動、關鍵性研發計畫的主導。
測試發展整合處	與公司研發策略有關之新測試技術發展與整合、自製機台測試應用的開發，提供客戶完整測試方案並導入量產、解決生產線在 RF、CIS、Memory 等產品生產工程瓶頸問題，以提昇工程競爭力。
尖端測試技術開發處	PCB 設計製造與模擬技術、新測試技術開發、系統診斷技術發展、KGD 測試技術發展、自動測試程式產生與轉換系統開發、新型測試機介面設計與製造。
工廠自動化處	執行及建立測試環境及生產所需附件及周邊特殊測試應用技術之開發。
奔應暨測試應用發展處	產品開發、設備組裝驗證及維修、奔應測試開發、產線生產穩定性改善。
系統研發處	自製測試機台系統/設備提升、自製測試機台功能擴充。
行政中心	整合集團行政資源，支援集團營運，以最低的成本，替公司獲取最大利益。
銅鑼安全衛生處	負責廠區之衛生、環保暨工安等事宜。
廠務暨環安處	負責廠區設施之規劃、施工及維護與公司之總務暨環保工安等事宜。
資訊技術處	負責公司資訊制度之規劃、推行、檢討與改進，並對短、中、長期資訊系統規範與監督。
人力資源處	負責公司人力資源發展計劃之擬訂、檢討與修訂。
資材處	負責公司原物料及設備之採購、庫存管理等事宜。
品質保證處	綜理公司產品品質之提升、品質策略之擬定、品質系統之改進、儀器設備及文件之執行與管制。
企劃處	綜理公司法律事務及推動知識管理平台，負責法人投資人關係之維護管理，掌理媒體互動及對外公關事宜。
會計處	綜理公司稅務、普會及成本會計等事宜。
財務處	綜理公司股務、資金調度等事宜。
海外事業處	評估檢討海外投資計劃的可行性並規劃執行、協調支援海外之營運資源、同仁調派海外之編制單位、與海外公司之協調聯絡窗口、營運政策與目標的執行。

(二) 董事會

(1) 董事會組織

本公司依公司法、公司章程及本公司董事選舉辦法選任九位董事(含三位獨立董事)，並依法定期召開董事會。董事會為經營的最高決策單位，依據公司法、證券交易法及公司章程等相關法令規章行使職權，權責有審議公司經營方針、年度業務計畫、盈餘分配及委任公司經理人等。為建立本公司良好董事會治理制度、健全監督功能及強化管理機能，爰依證券交易法第二十六條之三第八項及「公開發行公司董事會議事辦法」規定訂定本公司董事會議事規範，以資遵循。本屆董事會任期自 2014 年 6 月 12 日 至 2017 年 6 月 11 日。

董事會成員及主要學經歷及兼任職務列表如下：

職稱	姓名	選任日期	任期	主要經(學)歷	目前兼任本公司及其他公司之職務
董事長	李金恭	2014.6.12	3 年	大學畢 聯華電子經理	執行長 東琳精密董事 KYEK Investment International Co.,Ltd.董事長 KYEK Technology Management Co.,Ltd.董事長 KYEK Microelectronics Co., Ltd.董事長 Sino-Tech Investment Co.,Ltd.董事長 Strong Outlook Investments Limited 董事長 京隆科技董事長 震坤科技董事長
副董事長	謝其俊	2014.6.12	3 年	大學畢 醫師	醫師
董事	劉安炫	2014.6.12	3 年	博士畢 Intematix Technology Center Corporation 總經理	總經理 KYEK USA Corp.董事長 KYEK SINGAPORE PTE. LTD.董事長 京隆科技董事/總經理 震坤科技董事/總經理
董事	中華開發 工業銀行 代表人 李昉亭	2014.6.12	3 年	— 碩士畢 中華開發直接投資部經理	— 中華開發直接投資部協理 精拓科技股份有限公司董事
董事	劉高育	2014.6.12	3 年	博士畢 良承工程董事長	良承工程董事長
董事	陳冠華	2014.6.12	3 年	碩士畢 威健實業(股)公司監察人	威健實業(股)公司監察人
獨立董事	沈熙哲	2014.6.12	3 年	碩士畢 日本野村證券聯席總監	薪酬委員會召集人及審計委員會委員 創巨美語短期補習班負責人
獨立董事	楊憲村	2014.6.12	3 年	大學畢 中國時報執行副總編輯	審計委員會召集人及薪酬委員會委員
獨立董事	許惠春	2014.6.12	3 年	碩士畢 醫師	審計委員會及薪酬委員會委員 醫師

(2) 利益迴避

本公司董事會議事規範明訂董事之利益迴避制度，對於會議事項，與其自身或其代表之法人有利害關係者，應於當次董事會說明其利害關係之重要內容，如有害於公司利益之虞時，不得加入討論及表決，且討論及表決時應予迴避，並不得代理其他董事行使其表決權。本公司為全體董事及重要職員購買責任保險，各董事之競業禁止及利益迴避情形均如實記錄並公告於公開資訊觀測站供大眾查詢。

本公司在盈餘分配之酬勞方面係依本公司章程規定辦理，由董事會擬具分配案，提報股東會通過；總經理及副總經理之酬金包括薪資、獎金及員工紅利等，則係依所擔任之職位及所承擔的責任，參考同業對於同類職位之水準並視經營績效成果呈報薪酬委員會審議釐定。

(3) 董事會職責

董事會為京元電子重大經營決策的中心，其職責包括任命與監督公司管理階層、負責本公司整體的營運狀況。董事的酬勞分配總額，須提送股東會決議，由股東承認與決定董事會經營結果，做為衡量京元電子最高治理單位管理績效的方式。透過董事會績效的衡量，有助於提升董事會的決策品質及效率，達成有效管理及監督公司營運的目的。另外，透過年報揭露董事會董事的出席率，加強董事對其自身應盡之責任與義務之要求，確實發揮監督與管理之功能。

(4) 董事會運作情形

2014 年度董事會開會 7 次，董事出席情形如下：

職稱	姓名	實際出席次數	委託出席次數	實際出席率(%)	備註
董事長	李金恭	7	0	100.00	連任 2014.6.12 改選
副董事長	謝其俊	4	0	100.00	新任 2014.6.12 改選
董事	劉安炫	4	0	100.00	新任 2014.6.12 改選
董事	中華開發工業 銀行(股)公司	6	0	85.71	連任 2014.6.12 改選
董事	陳冠華	6	1	85.71	連任 2014.6.12 改選
董事	蕭瑞明	0	3	0.00	舊任
獨立董事	沈熙哲	7	0	100.00	連任 2014.6.12 改選
獨立董事	楊憲村	7	0	100.00	連任 2014.6.12 改選
獨立董事	許惠春	4	0	100.00	新任 2014.6.12 改選

(三) 薪資報酬委員會

(1) 薪資報酬委員會職責

為健全京元電子董事及經理人薪資報酬制度，爰依「股票上市或於證券商營業處所買賣公司薪資報酬委員會設置及行使職權辦法」之規定，訂定本薪資報酬委員會組織規程，以資遵循。委員會主要職責在於：

- 定期檢討薪資報酬委員會組織規程並提出修正建議。
- 訂定並定期檢討董事及經理人之績效目標與薪資報酬之政策、制度、標準與結構。
- 定期評估董事及經理人之績效目標達成情形並建議其個別薪資報酬之內容及數額。

(2) 薪資報酬委員會運作情形

薪資報酬委員會本屆共有四名成員，由三名獨立董事及一名獨立人士組成，並依規定委員人數不得少於三人，其中一人為召集人。

本公司第一屆之薪資報酬委員會委員計三人、本屆計四人。本屆委員任期：2014年6月24日至2017年6月11日。

2014 年度薪資報酬委員會開會 2 次，委員出席情形如下：

職稱	姓名	實際出席次數	實際出席率(%)	備註
召集人	沈熙哲	2	100	召集人及主席(連任)
委員	楊憲村	2	100	連任
委員	許惠春	2	100	連任
委員	黃崇旂	1	100	新任(2014.6.24)

(四) 審計委員會

(1) 審計委員會職責

本公司於 2014 年依證券交易法及股東常會決議，設置審計委員會，並由董事會訂定「審計委員會組織規程」，維持更健全的決策及執行組織，持續提高公司經營效率並以實際行動落實公司治理。京元電子審計委員會至少每季召開一次，在公司營運治理各面向及企業營運發展發揮監督效用，以落實公司治理、健全監督功能及強化管理機制，使審計委員亦能夠協助投資人確保公司在公司治理及資訊透明等方面的可信度，以保障股東權益。

(2) 審計委員會運作情形

2014 年度審計委員會開會 2 次，委員出席情形如下：

職稱	姓名	實際出席次數	委託出席次數	實際出席率(%)	備註
獨立董事	楊憲村	2	0	100.00	召集人及主席
獨立董事	沈熙哲	2	0	100.00	
獨立董事	許惠春	2	0	100.00	

(五) 內部稽核組織與運作

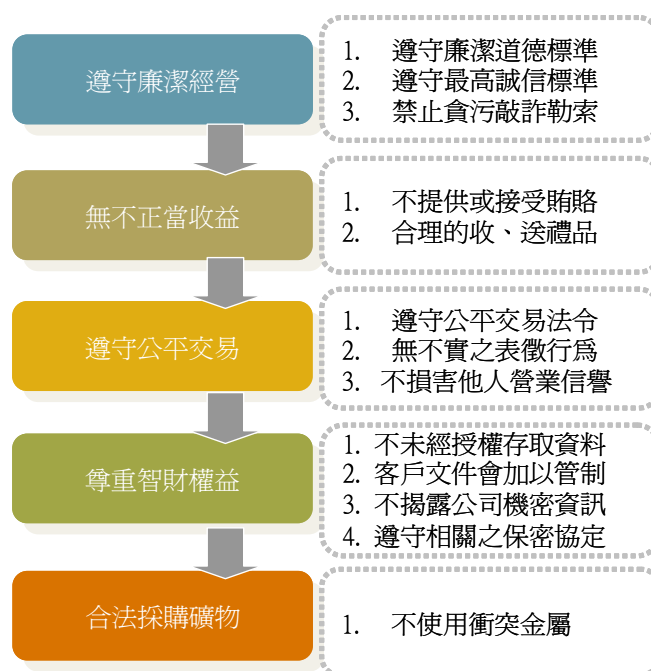
稽核室組織隸屬於董事會，其職掌在於查核、評估內部控制制度之缺失及衡量營運之效率，適時提供改善建議，以確保內部控制制度得以持續有效實施，並協助董事會及管理階層確實履行其責任。其年度稽核計劃說明如下：

執行「銷售及收款」、「採購及付款」、「生產」、「薪工」、「融資」、「不動產、廠房及設備」、「投資」、「研發」、「電子計算機」等九大稽核作業循環，以確保達成內部控制制度之健全性、合理性及各部門執行的有效性。遵照金管會之規定，按月稽核從事衍生性金融商品交易作業，按季稽核背書保證/負債承諾及或有事項/資金貸與他人作業；每三個月提出前次稽核缺失改善之追蹤；每年度並實施內部控制制度自行檢查作業藉以提高公司之經營績效。並依「公開發行公司建立內部控制制度處理準則」之規定，於稽核報告完成後次月底前將稽核報告、稽核追蹤報告陳報本公司董事會及審計委員會。

依照金融監督管理委員會證期局規定之期限內，完成下列規定事項之網路申報作業。十二月底前申報次年度之「年度稽核計劃」。一月底前申報當年度「稽核主管與稽核人員資料」。二月底前申報前年度「年度稽核計劃執行情形」。三月底前申報前年度「內部控制制度聲明書」。五月底前申報前年度「內部控制制度缺失及異常事項改善情形」。

(六) 員工道德行為準則

京元電子承諾致力於提供整合性 IC 後段全方位服務，成為國際級專業測試大廠，並採用電子商業行為準則為企業社會責任政策的推行準則。並於內部制定商業行為與職業道德規範程序書，嚴格要求所有管理階層、全體員工以及利害關係人皆須遵循其所規定的最高標準的道德要求。並由行政中心最高主管作為代表人，相關內容如下圖：

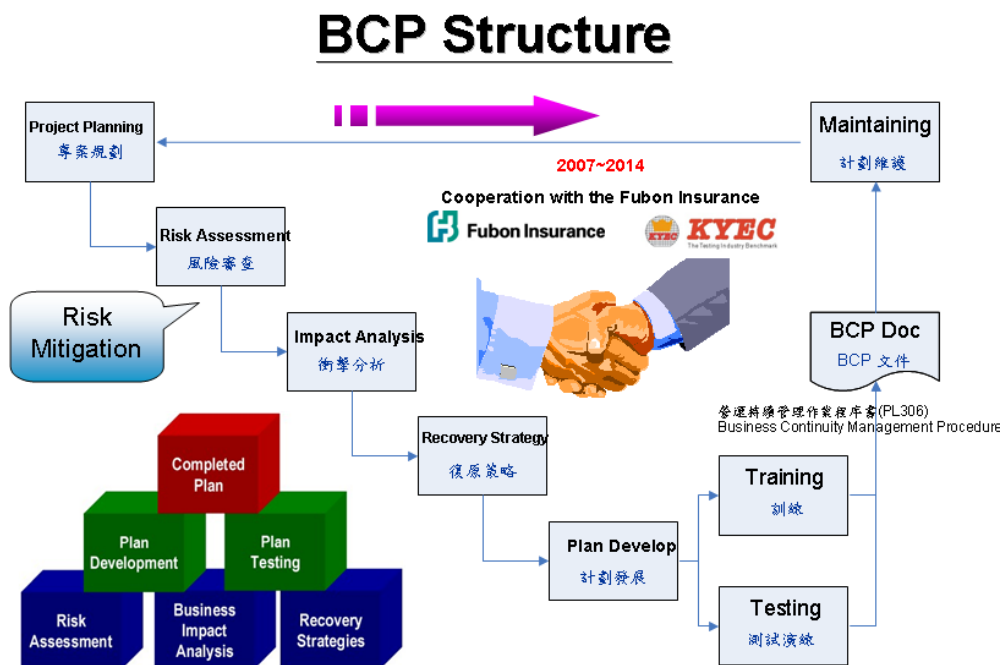


(七) 落實誠信經營理念

公司落實 EICC 道德與誠信的理念，除了在內部網路開創 EICC 園地，讓同仁可隨時查看相關內容外，並於每年舉辦訓練課程，要求同仁通過考試且需嚴格遵守。再者，相關供應商皆需訂定承諾書，確保不違反公司經營理念。除此之外，於每季檢視相關道德法令，並隨時更新與修正，以確保公司規定能與時俱進，且每年度相關單位會互相稽核，藉此檢查出缺失，並加以修正與檢討。藉由上述方式，落實並維護公司整體誠信相關理念。

(八) 風險政策

面對現今全球氣候變遷，天然災害或人為因素都是我們可能遭逢的緊急狀態，為確保公司關鍵性的製程和服務不致因突發性的意外事故導致重要的營運功能中斷，並保障公司的營運計畫能順利實現，達到客戶、員工、及股東的最大利益，我們持續推行營運持續管理系統(Business Continuity Management, BCM)，降低災害對公司的衝擊，並期望在最短的時效快速復原，增加公司競爭力。其中營運持續計畫(Business Continuity Plan, BCP)架構如下：



(九) 風險策略

面向	風險	因應策略
財務風險	利率變動	本公司在利率與匯率變動方面以利息支出對損益之影響較大。
	匯率變動	1.因資本支出係以進口設備為主，為減少匯率波動對獲利之影響，本公司與主要客戶達成協議，部分應收帳款以美金收款用以支付款項。 2.訂定取得或處分資產處理程序第十二條「取得或處分衍生性商品之處理程序」作為從事外幣匯率避險工具之依據，以降低匯率波動對獲利之影響。
	通貨膨脹及緊縮	通貨膨脹及緊縮對本公司損益並無重大影響。
營運風險	硬體設備投資	藉由公司之營運之淨現金流入暨公開操作，獲得相當之營運資金，以利公司發展。
環境風險	能資源管理	秉持『永續發展』的理念，並結合上下游廠商，藉由『綠色生產』的精神讓資源能永續利用，以低污染、省能源、少廢棄物的綠色概念持續不斷的投資製造技術與產能。
	溫室氣體減量	對抗氣候變遷與全球暖化是當前企業最重要的環保議題之一，持續透過每年的碳足跡及溫室氣體盤查，並輔以節能措施，以達溫室氣體減量之目標。

(一) 綠色產品及品質管理系統

為確保本公司產品所含之環境關聯物質符合國際法令規章及客戶要求、降低產品對環境之衝擊、並提昇產品競爭力，京元電子導入綠色產品管理系統(GPMS)並得到 QC 080000 和 SONY 的 GP 認證。京元電子依據 IECQ-QC 080000 國際標準來建立綠色產品管理系統。此整合性管理系統(IMS)展現了我們能提供一致性產品以及達到客戶滿意之目標的能力，包含系統辦法的持續改善、針對客戶要求與適用法規要求之符合的保證，京元也將永續的改善管理系統並提供超越客戶期待的品質標準。京元電子管理系統包含品質管理系統(QMS)，環境管理系統(EMS)，勞工安全衛生(EHS)管理系統與危害物質(HSPM)管理體系。京元電子整合各類型的管理系統運用 PDCA 管理循環持續不斷進步改善以期滿足客戶以及利害關係人的期望甚至超出其期望。

(二) 綠色採購

(1) 為善盡地球公民的責任，本公司積極配合投入綠色採購行列，目前除了針對政府已認證之環保標章產品進行採購外，我們在採購設備及推動相關改善專案時，亦將省電、運轉效能、節約省水、使用壽命等因素納入選購考量，故本公司定義之綠色採購係具備「節能、減碳、減廢及減少環境衝擊產品、技術、服務」等採購案件。本公司所認列之綠色採購原則為：

- 經政府認證之綠色產品，例如具有環保標章、節能、省水的產品。
- 符合國外政府相關規範之法令(如歐盟 RoHS、WEEE 法規 等)之產品，或經核可具有環保標章使用許可的產品。
- 要求設備供應商在設計生產設備時，考量省水、省電、省耗材。各設備商在完成安裝後，應確認相關設備操作的能源績效符合或優於採購合約。

(2) 配合公司環保政策，同步對供應鏈進行綠色採購宣導，整合綠色供應鏈服務顧客。

(3) 無有害物質管理

京元電子同時重視產品品質與環境，更戮力於產品有害物質管控。京元電子於 2003 年取得 SONY 綠色夥伴認證，並於 2008 年通過 IECQ QC 080000 驗證。

依據高階管理會議，本公司制定無有害物質政策，並應用適當宣傳方式(如：會議、公告欄/看板、E-mail、訓練)使所有員工瞭解及關切團隊績效之執行狀況。

(三) 供應商

京元電子以達到客戶滿意為最高目標，管理理念為與供應商緊密合作。在全球密集供應鏈的企業社會責任承諾下，本公司致力推廣企業社會責任承諾至所屬供應商群組，其重點如下：

- 品質及產品安全的確保。
- 綠色採購。
- 法令及社會規範的遵守。
- 資訊安全的確保。
- 電子工業行為準則承諾履行情況。

(1) 供應商的遴選

京元電子為確保上下游之廠商，均具備履行企業社會責任之能力，故於遴選供應商時，即依照下述原則作為主要遴選依據，此外，新供應商導入時，需提交並簽署「供應商問卷評核調查表」、「原物料供應商評定」、「供應商之電子工業行為準則承諾書(EICC CODE 承諾書)」、「供應商不使用禁用物質保證函」表單作為評鑑審核之依據，每月並針對品質、交期、價格與服務四大類進行評核：

- 服務。
- 品質。
- 交期。
- 成本。

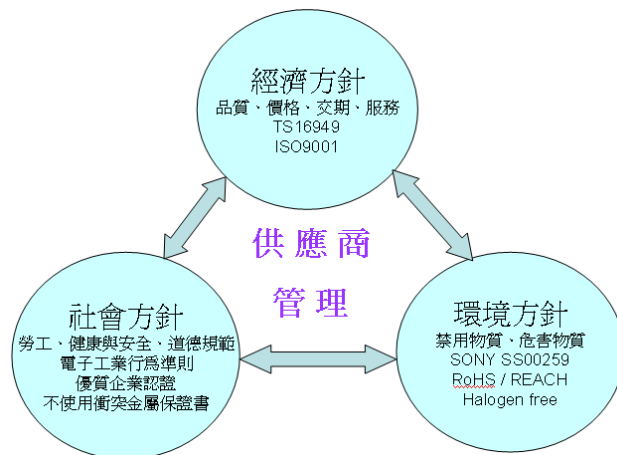
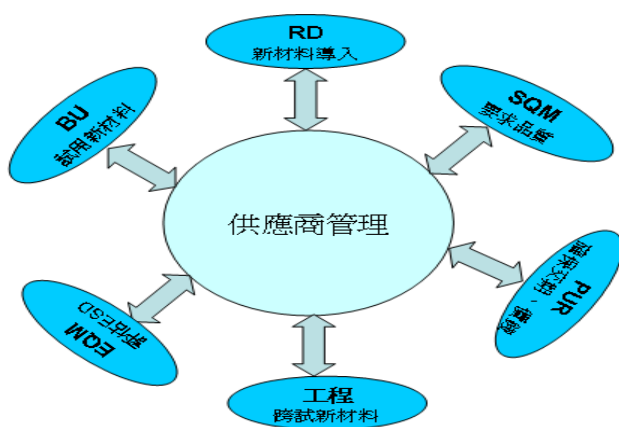
凡評核結果較為優異之供應商列為本公司優先選定合作之對象，若評核結果未完全符合本公司之系統要求，或供應商過往有不良之紀錄，於評選時將更為慎重是否持續將彼等廠商列入合格供應商名單之內。

(2) 供應商管理

京元電子致力於國內或國外供應商維持長期合作關係，共同建立穩定發展的永續供應鏈。除了兼顧供應商產品的品質、交期與價格之外，亦敦促供應商落實保護環境、改善安全與衛生、重視人權，共同善盡企業的社會責任，並做好風險管理與營運持續計畫。

京元電子要求所有供應商必須遵守品質管理系統、環境安衛管理系統及安全認證優質企業(Authorized Economic Operator)評鑑。透過供應商採購程序，逐一審核供應商條件，包含公司基本資料、相關證照、品質認證紀錄、環安衛管理調查、營業狀況、產品資訊、製造程序、原/材料供應商與營運持續管理財務狀況、與採購義務等相關合約簽核、供應商的綠色產品管理(Green Product)以及供應商社會責任。且要求供應商需簽署電子工業行為準則承諾(Electronic Industry Code of Conduct)企業社會責任管理。

為了提升供應鏈整體競爭力，除了定期進行供應商稽核，並將供應商的品質、價格成本、服務水準、環保、工作安全與技術等因子納入評鑑項目，確保其品質水準外，針對供貨異常問題也協助供應商追根究底探討原因，並適時提供必要輔導，讓京元供應鏈維持在最佳競爭力。



京元電子要求所有供應商必須遵守品質管理系統、環境安衛管理系統及 AEO 評鑑。透過供應商採購程序，一一審核供應商條件，包含公司基本資料、相關證照、品質認證紀錄、環安衛管理調查、營業狀況(包含主要客戶、主要產品、月交貨量、占比)、產品資訊、製造程序、原/材料供應商與營運持續管理財務狀況、與採購義務等相關合約簽核、供應商的綠色 GP 管理以及供應商社會責任，並且要求供應商需簽署電子工業行為準則承諾企業社會責任管理。

為確保企業社會責任及綠色法規之要求與精神落實至我們的供應商夥伴，本公司供應商，需回簽「非衝突金屬宣告書」、「REACH SVHC 保證書」、「SONY SS00259 保證書」，且明確於綠色供應管理中充分揭露，以供應商有所依循。

GSM User Name: PCHSU

系統管理 供應商管理 物料清單 物資調查表管理 BOM報表 其他管理 [Todo](#) [登入](#)

訊息管理

訊息管理 [回GSM首頁](#)

項次: 標題:

項次	標題	日期	附加檔案	是否發佈	是否閱讀	編輯
<input type="checkbox"/> 1	規定重金屬部份, 只能使用IEC 62321 檢驗方式	2008-06-25		true	請選擇	
<input type="checkbox"/> 2	KYEC RoHS物資測試方法規定	2008-10-24		true	請選擇	
<input type="checkbox"/> 3	提供至KYEC的包材皆不能含有REACH SVHC物資	2008-12-08		true	請選擇	
<input type="checkbox"/> 22	京元電子EICC道德誠信守法專線.(TEL:037-595666 * 26066)	2013-11-22		true	請選擇	
<input type="checkbox"/> 23	京元勞工道德/環安衛目標與績效和對供應商之期待與要求！	2013-11-22		true	請選擇	

(3) 供應商管理要求

由於國際反恐情勢日益擴張，提升國際進出口貨物的安全刻不容緩。為提升公司競爭力及強化廠內針對貨品安全的控管度，與上下游供應鏈整體安全，故公司內部從教育體系、生產作業、貨物進出流向、供應商安全教育與稽核等各層面，進行供應鏈流程強化。京元電子竹南廠在 2012 年時已獲得海關安全認證優質企業(AEO)認證，符合 WCO(國際海關組織)安全規章認證、產品出口流程更為便捷。京元電 2014 年底完工的苗栗銅鑼新廠，2015 年 5 月 12 日召開 AEO 啓始會議暨商業夥伴大會，邀請 35 家商業夥伴與會。2015 年第 3 季可完成銅鑼新廠 AEO 認證工作。

AEO 是 Authorized Economic Operator 的縮寫，又稱「優質企業」。優質企業乃是努力協助海關達成安全措施並經認證後的經營者。凡從事與貨物之國際運送有關業務，遵守 WCO 或等同之供應鏈安全標準，並獲得國家海關當局或其代表人承認者，均可經由認證成為 AEO。國內第一批獲得認證的半導廠有旺宏(2337)，後來國內 IT 廠陸續獲得認證。

京元電位於苗栗的竹南廠 2012 年起獲頒安全認證 AEO，是苗栗縣首家通過 AEO 認證的企業，這幾年來享有快速便捷的通關措施，不僅有效縮短貨物通關的時間，同時也為客戶提供更迅速的交期、便捷及安全的貨物運送服務，並使國際大型重要客戶對其信賴及滿意度大幅提升，推動近幾年業績穩健成長。由於竹南廠在 2015 年 AEO 證書效期即將屆滿，除了積極申請續證，銅鑼廠也將申請 AEO 認證，預計在第三季完成銅鑼廠 AEO 的認證工作。

今日由李金恭率領 AEO 推動小組成員參與。會中亦安排成功大學研究發展基金會進行 AEO 輔導內容簡介，會場亦有 35 家京元電重要合作廠商與會，加強日後供應鏈商業夥伴連結。另外，更邀請到台中海關副關務長周玲惠、組長李文華、課長張美智以及台北關課長林進明等一同見證，宣示銅鑼廠成為 AEO 認證廠商的決心。


(4) 衝突礦石的採購措施

EICC 建立了《電子工業行為準則》(Electronic Industry Code of Conduct, EICC CODE)各種標準，以確保電子行業供應鏈的工作環境安全，勞工受到尊重並富有尊嚴，以及商業營運對環境負責。

京元電子為響應國際間對衝突金屬的管制要求，嚴格要求供應商所提供的原物料中不得使用此區域所生產的衝突金屬，並將此要求列入「供應商之電子工業行為準則承諾書(EICC CODE 承諾書)」中，以確保供應商所提供的材料未使用衝突金屬有效供應鏈管理。

下表為本公司於 2013~2014 年度供應商取得電子工業行為準則家數：

系統驗證	2013 家數	2014 家數
EICC 電子工業行為準則	90	86



供應商之電子工業行為準則 (EICC CODE) 承諾書
Assurance letter of following EICC Stipulation for KYEC

一、本公司承諾自即日起確實遵守與執行電子工業行為準則 (ELECTRONIC INDUSTRY CODE OF CONDUCT, 以下稱 EICC CODE) 及京元電子股份有限公司對企業社會責任之相關規定。

二、EICC CODE 之範疇包含下列項目，其詳細規定與資訊，可至下列連結取得：
<http://eicc.info/>

A. 勞工
B. 健康與安全
C. 環境
D. 管理系統
E. 道德規範

三、本公司承諾交付給京元的產品及生產過程中，使用的鈷(Co)、金(Au)、鈀(Pd)、鈦(Ta)、錫(Sn)和鎢(W)，其來源的原物料供應商並無直接或間接的從衝突區域的非法礦場購買。
註：目前所說的衝突區域係在[剛果共和國]東部，非政府軍事組織等所把持的非法採礦的礦區。

(1) Our company will follow EICC Code (ELECTRONIC INDUSTRY CODE OF CONDUCT) which KYEC request suppliers to implement related regulations of corporate social responsibility from now on.

(2) EICC Code scope including following items. Please refer the following items and link website (<http://eicc.info/>) to get more detailed information and stipulation.

A. Labor
B. Healthy and Safety
C. Environment
D. Management Systems
E. Ethics

(3) Our company committed the metals (cobalt (Co), gold (Au), palladium (Pd), tantalum (Ta), tin (Sn), and tungsten (W)) in the product and manufacturing process do not contain the conflict metals (minerals) which supplied direct or indirect from the illegal mine of conflict region.

Remark : These metals have a variety of sources, including what has been termed as a "conflict region", the Eastern region of the Democratic Republic of Congo (DRC). The mines in conflict areas which are controlled by non-government military groups, or unlawful military factions ("Conflict Metals or Minerals").

公司名稱 Company name : _____

代表人 Representative sign : _____

電話 Tel No. : _____

地址 Address : _____

日期(年/月/日) Date(YYYY/MM/DD): _____

公司專用印處
Seal

Form No.: FC40117 Rev.: B
Retention time: 15 years

(5) 供應商的稽核

京元電子之供應商需定期進行評鑑作業，根據往來交易金額依金額大小和材料種類分等級，由 SQM 會同相關人員至供應商處進行稽核評比，並記錄於「供應商稽核表」及「供應商稽核結果表」中。以確保供應商品質持續符合我們的要求。

並每年透過不定期訪談、會議、現場稽核與重點輔導等方式，對主要材料供應商進行品質系統、環境保護系統、安全衛生管理、基本人權與社會道德稽核；一旦發生缺失，立即要求提出合理改善目標及時間，以確保供應商符合上述要求。

※ 供應商(Suppliers)
 → Direct material: Direct touch customer product .
 → Indirect material: Indirect /no touch customer product .

Transaction sum (NT:TDK)	Material Type	Direct Material	Indirect Material
> 1 0 0 0		A	A
1 0 0 0 ~ 8 0 0		A	B
8 0 0 ~ 6 0 0		B	B
6 0 0 ~ 4 0 0		B	B
4 0 0 ~ 2 0 0		B	B
< 2 0 0		C	C

→ **A級廠商**：為 KYEC 關鍵供應商，每一年定期評比一次。
A-class suppliers: KYEC's key supplier, evaluation is required by every year.
 → **B級廠商**：(1)當年度供貨品質平均(供應商年度月評比)之分數(總分為60分)低於52.5分。
 (2)現場稽核結果不佳，當年度稽核分數低於80分，將於次年度排定稽核。
 (3)有重大品質異常客訴事件之供應商。
B-class suppliers :if conform to these item below.
 (1)The annually monthly performance Quality avg. score (Quality total scores : 60) less than 52.5 points.
 (2)Site audit score is less than 80 points current year, SQM will arrange site audit next year.
 (3)Major quality claim issue.
 → **C級廠商**：依品質狀況進行稽核。
C-class suppliers: Evaluation depend on quality situation.

SCORE	GRADE	MEANING	MEASURE
90~100 points	O	傑出的	未來會增加下單量在此等級供應商
80~89 points	E	良好的	未來會保持下單量在此等級供應商
70~79 points	G	需要改善	將發 e-mail 警告此等級的供應商
<70 points	F	不合格	將寄發拜訪函此等及供應商，並要求進行改善

(6) 合約內容談定

在與供應商進行契約內容談判的過程中，我們的態度是公正公道的。

(7) 供應商資訊

我們絕對不會將供應商提供給我們的機密資訊與非京元電子的外部人士共同使用，除非出於該供應商行諸書面文字的合意指示。

(8) 供應商的溝通管道

針對本公司供應商，除 Mail 以及電話溝通外，也透過供應商大會之舉辦，以取得共同之市場看法，同時不定期召開會議針對產品特性、規格、品質穩定度進行討論，尋找改善之方式，因此對供應商出至本公司產品品質、出貨速度效率之提升皆有所助益。

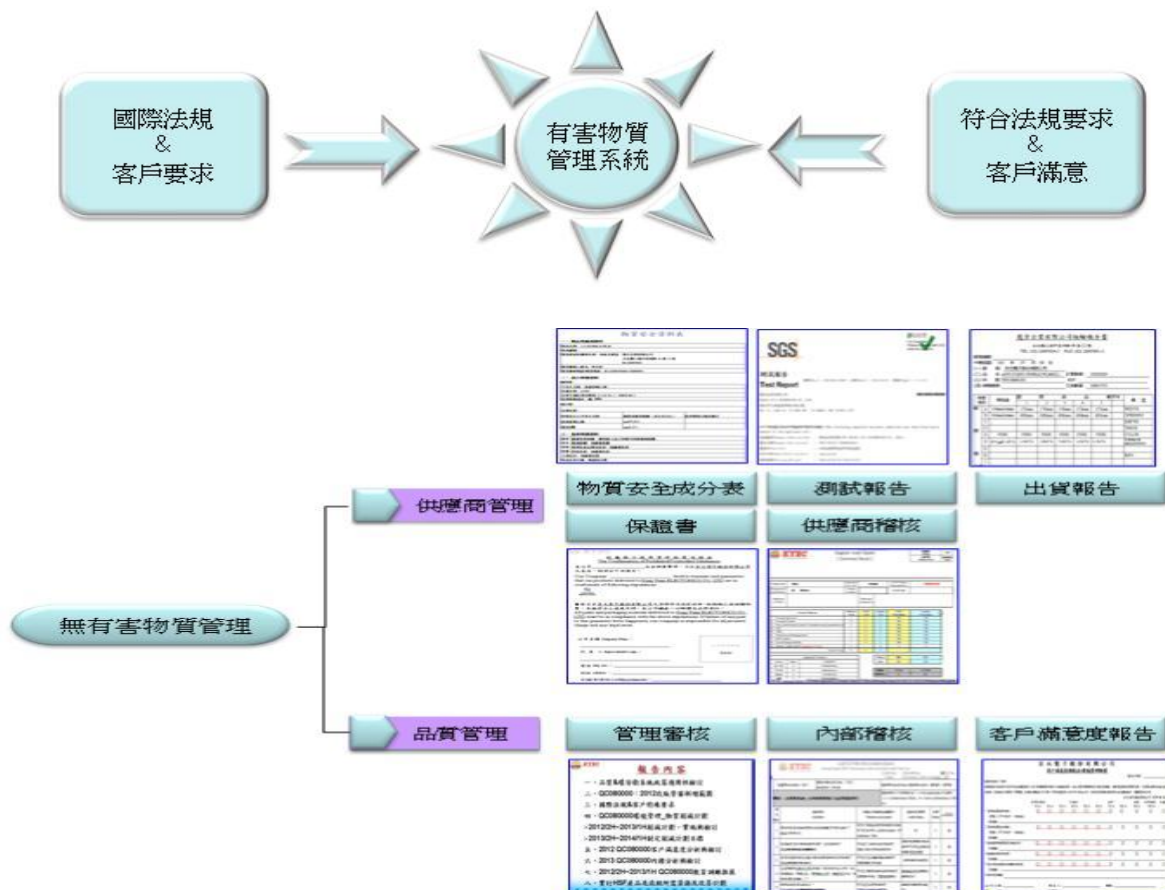
(9) 供應商綠色包裝材管理

為追求環境的永續性，降低包裝材料對環境的污染，京元電子實施「供應鏈管理」、「定期 X 光螢光分析」、「宣導溝通」、「遵守國際法規」等綠色包裝材料政策。配合有害物質管理進一步提升綠色競爭力，成為綠色優良企業公司。



● 有害物質管理系統

京元電子由供應商管理部門參照多份國際標準規範(包含 SONY SS00259、REACH SVHC、RoHS 2.0 等)，制定無有害物質之管理系統。並藉由此系統程序(包含供應商管理、品質管理)確保有害物質的相關活動運作符合此有害物質管理系統要求，且符合客戶規定及相關國際規章的要求，降低對人類或環境的影響。



(12) 供應商主要工程變更與通知義務

當供應商內部自行變更之工程項目屬於主要變更事項時，供應商需填寫「供應商工程變更通知單」交由 KYEC 會簽。KYEC 內部需會簽單位為製造中心相關部門、品保部門、採購部門、供應商品質管理部門、品質保證處，會簽結果由供應商管理部回覆供應商。

主要變更事項，如下表所示：

Major	Item
1. 生產流程 Process	產品生產流程變更 Product process flow change
2. 生產參數改變 Product parameter change	生產溫度/時間...等 Temperature/ Time etc.
3. 生產機器模具改變 Machine/model change	1. 生產機器變更 Machine change 2. 新增或變更模具 Model add or change
4. 設備搬遷 Relocate equipment	設備搬遷至不同廠房 Relocation to different plant
5. 檢驗規格 Inspection Specifications	QC 抽樣計劃放寬 QC stamping plan loosen
6. 溫度/溼度/落塵污染 Temperature/ Humidity/ Particles	潔淨室規格變更，例：溫度、溼度、落塵量...等 Change in clean room specifications., ex: Temperature, Humidity and Particle...etc.
7. 生產材料變更 Material change	1. 原料成分、比例變更 Component change, ration change 2. 回收料使用及使用比例 Use of recycled materials and mix ration. 3. 停止供料(for KYEC任一料號)，須於停止供料日之六個月前事先通知 If supplier will discontinue materials (any lot NO. of material for KYEC) must inform KYEC six months in advnce.
8. 包裝方式、材料、外觀變更 Packing method, materials, appearance change	包裝方式、材料及所有包材外觀(含標籤)之尺寸、顏色、文字、圖面與非圖片規格的變更與修改 Change in packing, materials and size, color, word, shape of all the packing appearance (label included) Change of structures specified in a drawing or specification. Change of structures not specified in a drawing or specification.
9. 產地變更 Location change	生產製作或來源供應地區變更 Production area or supply source change.

(13) 訂單持續性

依據公司訂定之方向，部分成熟之產品，將促請下游供應商代為生產，而將高精細度、高附加價值之產品，維持由公司自行生產。在市場變動之際，為維繫供應商正常之產量，本公司均透過協商機制，維持一定之比例由外部供應商生產，已達到共存共榮之目的。是以對於訂單之持續性，本公司將同步考量廠內之生產成本及供應商之生產數量，以維護供應商之獲利空間，以及長期之合作意願。

2013年，本公司共對40家原物料供應商，在品質系統、下階供應商管理、製程管制、社會責任、環境管理等五大面項進行稽核與調查，其產值佔全公司年採購金額之71%。由於目前石英業界的主要世界級供應商均來自日本，且有數十年以上的技術門檻，故其中約95%為日本供應商，5%為台灣供應商，短期內開發本地供應商確有其困難，但是採購物品在地化為京元電子一貫之採購政策，未來如台灣供應商有意投入石英上游產業，京元電子樂觀其成，亦會主動給予合作機會及協助。

(14) 供應商分布

京元公司致力於國內或國外供應商維持長期合作關係，共同建立穩定發展的永續供應鍊。除了兼顧供應商產品的品質、交期與價格之外，亦敦促供應商落實保護環境、改善安全與衛生、重視人權，共同善盡企業的社會責任，並做好風險管理與營運持續計畫。

京元公司近年來也積極推動生產在地化，重視在台灣地區供應英的經濟發展，其目的除了降低運輸成本減少碳排放及分散風險，更希望能扶植在地產業創造就業機會。2013年由台灣地區採購原料比例由前一年的26.0%增加至30.5%，2014年更提升至32.5%，本來將持續扶植台灣本地公司並鼓勵國外公司在台設廠，共同降低生產成本及風險，提高競爭優勢。

除持續提高在地化採購及提升品質目標外，2015年將進一步推動與供應商緊密合作，導入其它製造地之替代材料，降低單一製造地來原材料，因天災或不可抗力因素造成缺料風險。

京元電子早於2013年即建立健全的戰略性高科技產品流向控管流程，廠內致力打造明確、有效之企業內部出口控管流程，包含自主打造上下游供應鍊之黑名單篩選系統(ICP系統)、建立出口管制號列與貨品對應清單等。前述ICP系統更與國貿局所羅列國際黑名單清單進行G2B比對之產官合作機制。內部更針對此流程建立公司政策，明列本公司出口管制之立場，明文規定罰則、通報機制，與落實企業內部輸出控管政策之目的。

(15) 衝突金屬管理

衝突金屬管理，身為電子產業供應鏈之一員，京元電子自當善盡企業社會責任，除遵照電子行業行為規範(Electronic Industry Citizenship Coalition, 簡稱 EICC) 與全球電子業永續倡議組織(Global e-Sustainability Initiative, 簡稱 GeSI)所訂定之行為準則與相關要求外，亦已進行供應鏈調查，並寫成政策，承諾不使用任何來自剛果共和國及其周邊國家之衝突金屬。本公司之「無衝突金屬政策」如下：衝突金屬係指金、鉍、鎢、錫等來自剛果民主共和國及其鄰近國家受武裝團體控制的礦區所開採及銷售之金屬，由於開採或控制上述金屬衍生人權、種族及非法利益等嚴重議題，是以身為地球村成員之一份子，京元電子承諾：

- 不採購來自衝突區域所產出的衝突金屬。
- 致力要求上游及各原料供應商，拒絕使用來自衝突區域的衝突金屬，並出具承諾書。

為確保供應鏈廠商亦遵照此一政策，本公司已要求凡供應京元電子物料之各供應廠商，其產品若內含任何一項可能為衝突金屬之物質者，均需填寫「非衝突金屬宣告書」，並同時提供 EICC 及 GeSI 所認可之金屬提煉廠商名單，以確保其產品不使用任何來自前述地區之衝突金屬。京元電子之所屬供應商，其料件包含鉍、錫、金、鎢之成份者，現已全數簽署「非衝突金屬宣告書」。

(四) 綠色運籌願景

本著企業對社會責任及使命，瞭解對環境最大的影響莫過於運輸產生的廢氣排放及資源使用。有鑑於此，京元電子自 2005 年開始積極透過 GPS 控管送貨車輛，並於 2013 年起宣導怠速對環境影響的重要性、告知正確的駕駛方式可節省燃油成本及供應鏈包裝材的減量再利用，逐漸降低物流作業對環境的負面衝擊。

(五) 優化收/送貨路線

京元電子透過合理規劃車輛行進的路線，提高運輸效率、降低運雜費成本及非必要之路線的成本浪費，有效解決運輸動線混亂及緩解擁擠狀況，並達到保護環境等社會效益。

(六) 怠速及燃油統計

管理單位每月檢討燃油成本和怠速狀況，並檢視最佳路線整合車趟，於 2014 年起將調整車輛的班表，因此降低出車趟數及燃油成本。

網度人員隨時控管車輛行進的路線，並掌控臨時追加的取貨作業，可即時通知司機，避免重覆車趟及節省燃油成本。

2011/12/16

隨時控管車輛行進的路線，並掌控臨時追加的取貨作業，可即時通知司機，避免重覆車趟及節省燃油成本。

行程報表

條件：【選取】時間 2013/12/09 09:00 - 2013/12/09 23:59 途徑距離 1分鐘以上 或 起火時間 30分鐘以上

時間	位置、狀態	里程	時間(含途徑)	途徑距離	起火時間
07:24	出車：龍運新竹南中環區【光元電子中環一廠】附近79公尺				
07:24 - 07:28	龍運新竹南中環區【光元電子中環區】附近79公尺	0.19 公里	4 分		
07:28 - 07:36	龍運新竹南中環區【光元電子中環區】附近79公尺				39 分
07:36 - 07:34	新竹市崑山國中環區大段667巷【聯興昌昌棧】附近79公尺	1.23 公里	8 分		
07:34 - 07:22	龍運竹大園區神興路【源捷】附近109公尺	82.99 公里	1 小時 2 分		
07:22 - 10:34	龍運竹大園區神興路【源捷】附近109公尺				39 分
10:34 - 10:33	龍運竹竹園中正北路	6.8 公里	17 分		
10:34 - 11:31	龍運新竹南中環區【光元電子股份有限公司竹南分公司】附近66公尺	70.71 公里	37 分		
11:31 - 12:24	龍運新竹南中環區【光元電子股份有限公司竹南分公司】附近66公尺				47 分
12:24 - 14:33	龍運新竹南中環區177巷12弄				1 小時 41 分
14:33 - 14:31	龍運新竹南中環區【光元電子中環一廠】附近71公尺			6 分	
14:31 - 13:34	龍運竹大園區神興路	72.61 公里	1 小時 3 分		
13:34 - 16:10	台北市土城區河西路二段109巷	11.77 公里	32 分		
16:14 - 16:32	台北市中山區松江路	3.71 公里	18 分		
16:32 - 16:33	台北市中山區松江路			3 分	

時間	位置、狀態	里程	時間(含途徑)	途徑距離	起火時間
16:33 - 16:37	台北市中山區松江路二段【友昌科技】附近42公尺	1.32 公里	8 分		
16:34 - 17:36	台北市內湖區行德路【創興科技】附近77公尺	3.33 公里	22 分		
17:36 - 18:33	台北市內湖區行德路【創興科技】附近77公尺				39 分
18:34 - 18:37	台北市內湖區翠雲路二段	1.37 公里	3 分		
18:37 - 18:30	台北市內湖區翠雲路二段				3 分
18:30 - 19:33	龍運竹大園區神興路124甲新道	51.34 公里	1 小時 3 分		
19:33 - 19:31	龍運竹大園區神興路124甲新道				3 分
19:31 - 20:32	龍運新竹南中環區1177巷【光元電子中環一廠】附近66公尺	4.31 公里	11 分		
20:31 - 20:32	龍運新竹南中環區【光元電子股份有限公司竹南分公司】附近125公尺	0.83 公里	1 分		
20:32 - 21:34	龍運新竹南中環區【光元電子股份有限公司竹南分公司】附近125公尺				31 分
21:34 - 21:33	龍運新竹南中環區【光元電子股份有限公司竹南分公司】附近125公尺	0 公里	1 分		
21:33	回車：龍運新竹南中環區【光元電子股份有限公司竹南分公司】附近125公尺				
總計		382.4 公里	6 時 52 分	0 時 13 分	3 時 11 分
本日拆路客戶列表		創興科技【0 時 39 分】		拆路客戶總時間計 0 時 39 分	
【開車總里程數：382.4 公里】					

管理者對所有司機同仁每月說明怠速對環境影響的重要性，告知正確的駕駛方式可節省燃油成本等，及隨時以衛星導航監控車輛的怠速狀況。



AEO 啓始會議，李董致詞



李董/劉總/李副總 與供應商合照



李董/劉總 與海關人員合照

京元電子訂定全廠能源管理政策並建立節能小組，由最高主管監督指揮，每月定期召開會議，並建立即時監控管理系統，將能源管理組織化、制度化，定期分析全廠用電與節能控制成效，持續設定耗能單位減量。

(一) 能源消耗與管理

(1) 能源管理與查核制度實施

- 成立整合性的「減廢、節能」組織架構，將採購、業務、品質管理...等部門納入，使管理層面更全面性。
- 以公司環境政策為方向，每年設立各項減廢、節能目標，將『減廢、節能』的目標納為全員配合義務。
- 每週召開能源管控會議，定期分析查核全廠用電與節能成效，進行能源單位耗能目標管理及減量。
- 設置即時監控系統，將能源管理系統組織化、制度化與單純化。
- 掌握各能源使用狀況，異常時立即派員處理並檢討原因。
- 定期進行設備維護與保養，持續評估設備效能，針對耗能設備進行汰舊換新，提升節能效益。
- 藉由IR-Scan技術，發掘潛在異常耗能，即時追蹤及改善。
- 通過ISO14001、ISO14064、QC080000...等相關環境認證，讓系統規範融入廠內作業，使管理制度更為完善。
- 引進優良廠商及專家參與評估改善，以汲取經驗提升廠內節能成效。
- 建立提案與改善獎勵機制，鼓勵人員提出節能改善提案，並依據成效酌發獎金。

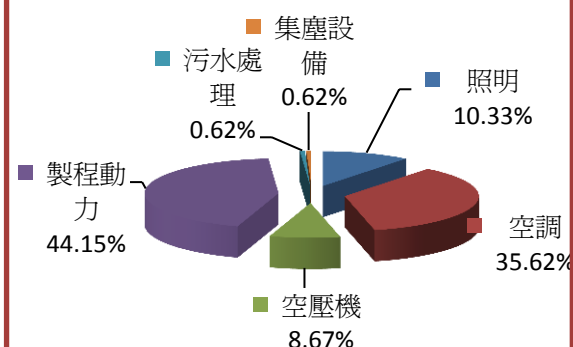
(2) 能源使用量情形

- 2014年直接能源與間接能源使用情形如下，主要以電力使用為主，柴油主要使用於緊急發電機，於定期保養及測試時才啟動使用。
- 2014年電能消耗用分配如下：單位(千度/年)

電力	柴油	汽油	天然氣	液化石油氣
405,940 千度/年	538L/年	0	0	0

	竹南廠	新竹總公司	銅鑼廠	總計	比例
照明	39,556.20	1,212.6	1,154.4	41,923.2	10.3%
空調	129,456.60	8,003.2	7,117.7	144,577.5	35.6%
空壓機	28,768.10	3,880.3	2,546.1	35,194.5	8.7%
製程動力	157,865.10	10,428.4	10,922.6	179,216.1	44.1%
汗水處理	2,157.60	242.5	128.3	2,528.4	0.6%
集塵設備	1,798.00	485.0	217.3	2,500.3	0.6%
總計	359,601.60	24,252.00	22,086.40	405,940.00	100%

2014年全廠電能使用分配圖



(3) 節能計畫與效益

- 京元電子近九成的溫室氣體排放來源主要為電力耗用，因此針對電能的節約與管理改善專案為每年持續執行之目標，我們不斷研究並提升設備效能，更深入推動各項廠務與製程設備節能專案。2014年節能專案效益如下，共減少3,267.9噸碳排放量，減少6,142,656度用電量。

具體作法	環境效益		經濟效益 (千元/年)
	節能(度/年)	減碳(噸 CO2e/年)	
無塵室 5 呎 T8 改 LED 燈節能	5,060,000.0	2,691.9	13200.5
中華場 1、2 樓進出貨區 5 呎 T8 改 LED 平板燈節能	284,000.0	151.1	570.0
4 廠採用高效能 600HP 空壓機取代 2 台 300HP 空壓機	387,400.0	206.1	1,088.0
乾燥機更換新吸附劑 2 台	136,700.0	72.7	369.0
4 廠採用高效能 75HP 真空機取代 2 台 40HP 真空機	21,000.0	11.2	59.0
新竹總公司主力機台集中專案	218,516.0	116.3	607.5
新竹廠主力機台集中專案	35,040.0	18.6	78.4
總計	6,142,656.0	3,267.9	15,972.4

(二) 水資源使用與對水影響

(1) 節水政策與管理

- 成立節水推動組織，每年訂定施行方針，並由全體同仁共同努力。
- 建立作業程序定期審查，做為水設備操作管理依據。
- 利用監視系統、定期抄錶、定期保養及點檢等，來確保穩定用水。
- 定期查核與檢視用水平衡圖，以了解用水變化。
- 製程廢水回收再利用，增加水資源回收率，減少自來水用量。
- 定期張貼有關節水、節能宣導海報，並利用訓練、集會或各項宣導管道提升員工節能訊息。
- 配合績效考核及提案改善制度，激勵員工提出節能節水提案。
- 新廠規劃以優良節能之設備及制度優先採用，並於廠區鋪設連鎖磚讓雨水直接滲入地面。
- 積極參與政府單位節水計畫與研討會，持續與同業進行節水經驗交流。
- 尋求新式設備及技術提升廠內水資源回收再利用之比例。
- 針對廠內設施進行效能確認，並汰換耗水之器具避免浪費。

環境政策

1. 有效利用能資源，推動廢棄物減廢、分類及資源回收再利用活動

2. 持續不斷改善，提昇環境績效，並致力污染預防，以符合環保法規及客戶規範

3. 環保之推行是每個人的責任，並持續宣導教育此理念

4. 建立「綠色供應鏈」管理系統，減少產品、製程、及相關服務對環境的影響

節水策略

管理政策

- 1. 制定能資源管制程序
- 2. 利用監視系統及定期抄錶，掌控用水量
- 3. 定期保養及點檢相關設備，確保穩定用水
- 4. 每月檢視用水量，避免發生異常用水
- 5. 定期檢討水平衡圖，了解用水變化
- 6. 增加水資源回收率，減少自來水用量
- 7. 製程回收水再利用持續規劃

推廣政策

- 1. 定期張貼有關節水、節能宣導海報
- 2. 利用訓練或集會時教育員工，正確節能新知
- 3. 利用環保電子報加強人員節能認知
- 4. 配合績效考核及提案改善制度，激勵員工
- 5. 新廠規劃以優良節能之設備及制度優先採用

(2)水資源管理指標

- 京元電子每年持續推動各項節水專案，專案內容包含製程廢水回收再利用、水處理改善、水處理回收率及再利用率效能提升...等，已達有效利用能資源之環境目標。
- 2014年水資源回收及使用情形如下：

水量單位：

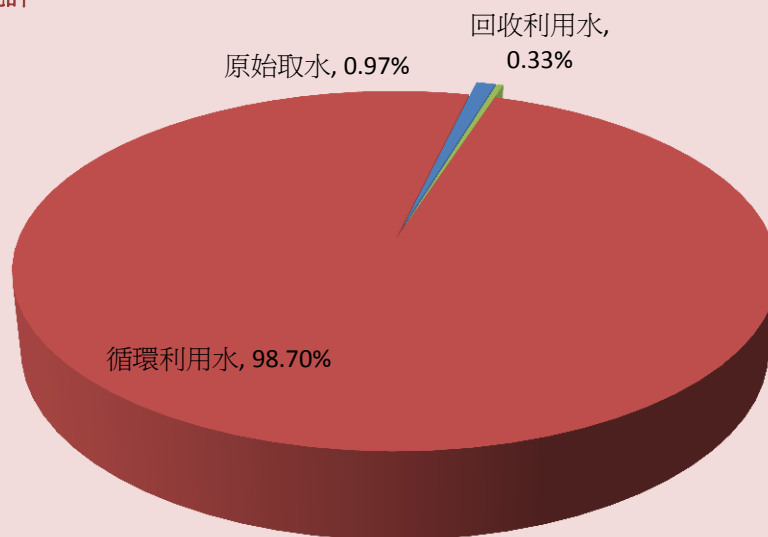
噸

項目	原始取水量	循環利用水量	回收利用水量	總用水量	重複利用率	回收率 (不含冷卻水塔循環量)
冷卻	677,480	124,151,976	-	124,829,456	99.03%	74.19%
鍋爐	-	-	-	-		
製程	526,247	3,153,600	427,630	4,107,477		
生活	42,462	-	-	42,462		
合計	1,246,189	127,305,576	427,630	128,979,395		

備註：

- (1) 重複利用率=(循環利用水量+回收利用水量)÷總用水量
- (2) 回收率=(循環利用水量+回收利用水量-冷卻水塔循環量)÷(總用水量-冷卻水塔循環量)
- (3) 循環利用水:指同一用水單元未經處理之再利用水水量
- (4) 回收利用水:指經廢水處理產生之再利用水水量

2014年水資源回收及使用統計



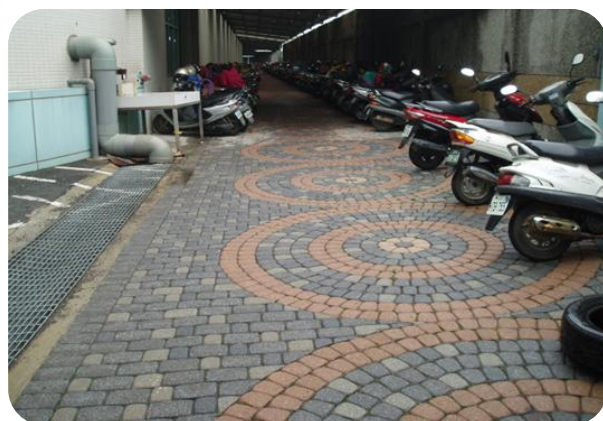
(3)節水計畫與效益

序號	實施方案	環境效益			經濟效益
		節省水量 (萬噸/年)	節省污泥量 (噸/年)	減碳 (噸/年)	節省金額 (萬元/年)
1	製程晶圓切割及研磨廢水，回收至純水系統供應現場製程使用。	64	883.1	124.16	3336.9
2	將製程中研磨的真空機冷卻用水由原來排放改為回收再利用	11	151.8	21.34	571.5
3	廢水場污泥脫水機沖洗水由自來水改用排放水沖洗。	14.6	0	28.32	186.1
4	超純水系統中 RO 膜管產生的 ROR 回收水供應冷卻水塔使用	14.6	201.48	28.32	469.3
5	軟水系統逆洗清洗水回收至沉澱池，並供應軟水系統使用	1.46	201.48	2.83	93.7
6	純水系統混床試用水回收至軟水池供應 RO 原水使用	1.3	17.94	2.52	41.5
7	重新配管將沖廁及馬桶由原來使用自來水改為 ROR 回收水	1.8	0	3.49	23.2
8	採感應式水龍頭，並調整出水流量	3.9	0	7.56	50.7
9	傳統式污泥脫水機更換為板框式濾壓機	1.46	0	2.83	31.2
10	切割研磨廢水回收膜管更換為 DOWEX 膜管	15.257	235.98	29.59	820.8
11	四廠雨水回收系統建立	1.44	0	2.79	18.4
12	馬桶水箱放置裝滿水之寶特瓶或調低水箱水位高度以減少沖水量	0.215	0	0.42	2.7
13	外氣空調箱冷凝水回收	0.912	0	1.77	11.6
14	二、四廠雨水貯槽增設連通管路	0.582	0	1.13	7.4
15	竹南廠區雨水回收系統整合	1.059	0	2.05	13.5
總計		133.585	1691.78	259.12	5678.5

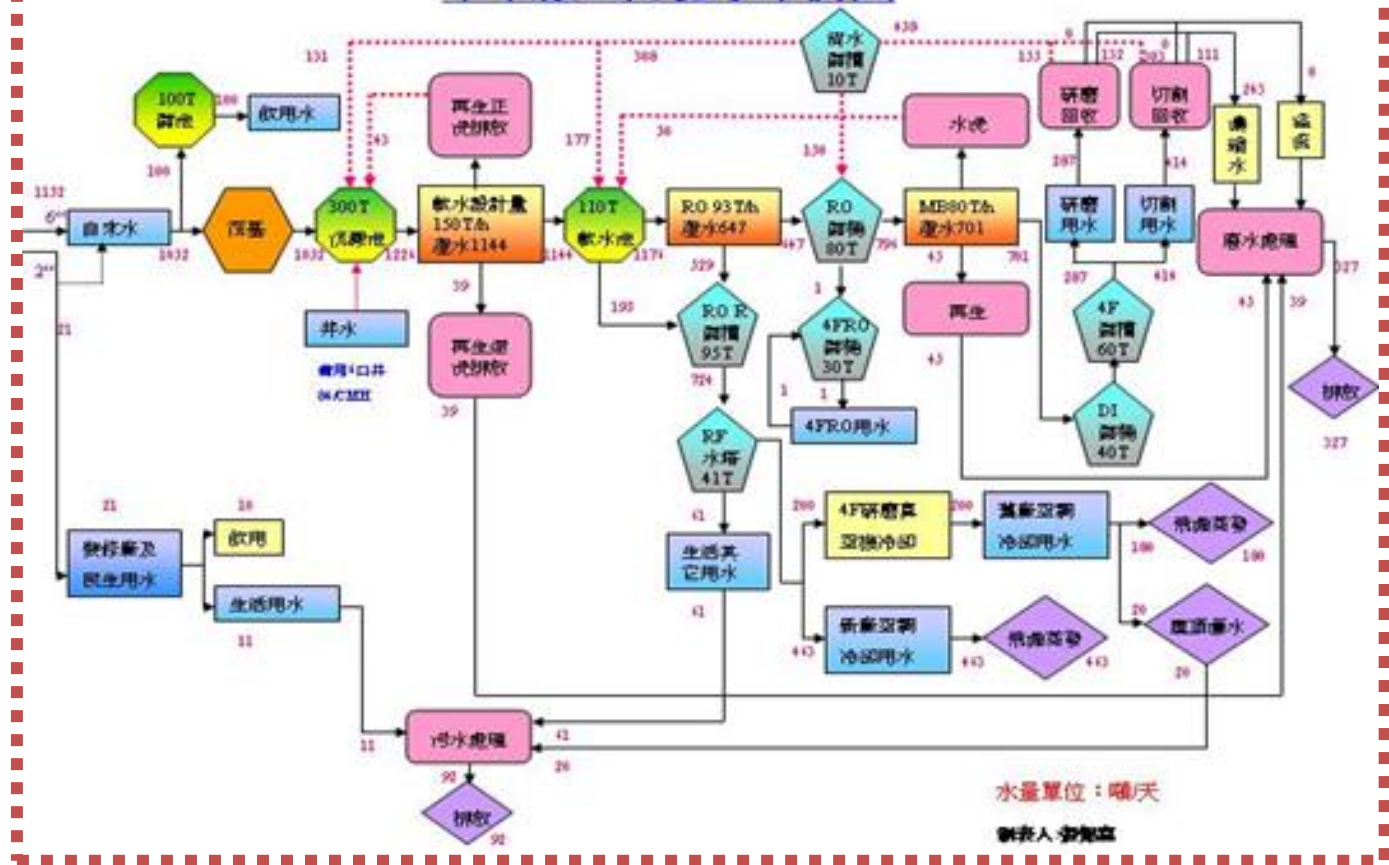


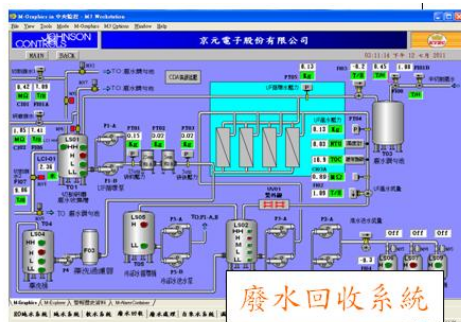
切割研磨廢水回收系統

廠區鋪設連鎖磚
讓雨水直接滲入地面

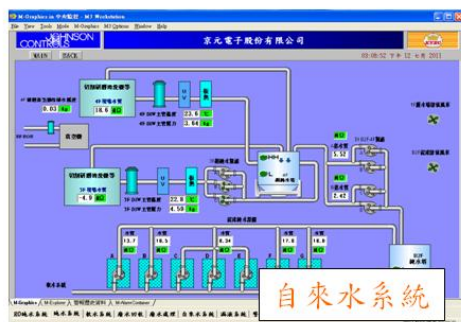
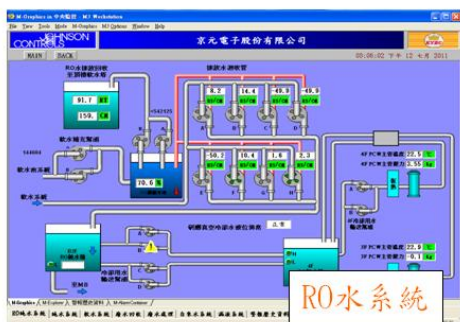


中華廠三月份水平衡圖





電腦監控系統



水資源管理
即時監控系統

(4) 廢水排放與管理

- 遵守國內外環保法規要求，取得水污染防治許可證，並定期進行廢水查核與申報
- 設置製程廢水回收與廢水設備，提升製程廢水回收再利用，降低廢水排放對環境之衝擊
- 放流水經處理後排放至許可之農田水利溝渠，並定期分析檢測排放數據是否符合放流水及農田水利會標準
- 廢水回收及處理設備設置專人進行操作與管理，並訂定操作保養維護作業程序，使防治設備發揮最大效益
- 每半年委由環保署核可的檢測單位進行廢水與污泥檢驗分析，歷年檢驗結果均符合法規標準
- 廠內環保人員每日針對廢水處理及廠外廢水排放情形進行現場稽查，放流水異常時，立即進行迴流處理
- 每年編列預算進行廢水防治設備保養與汰換，以提升處理效能，2014年處理時間由每日18小時降為12~15小時

定期



抽

檢

放

流

水

水

質

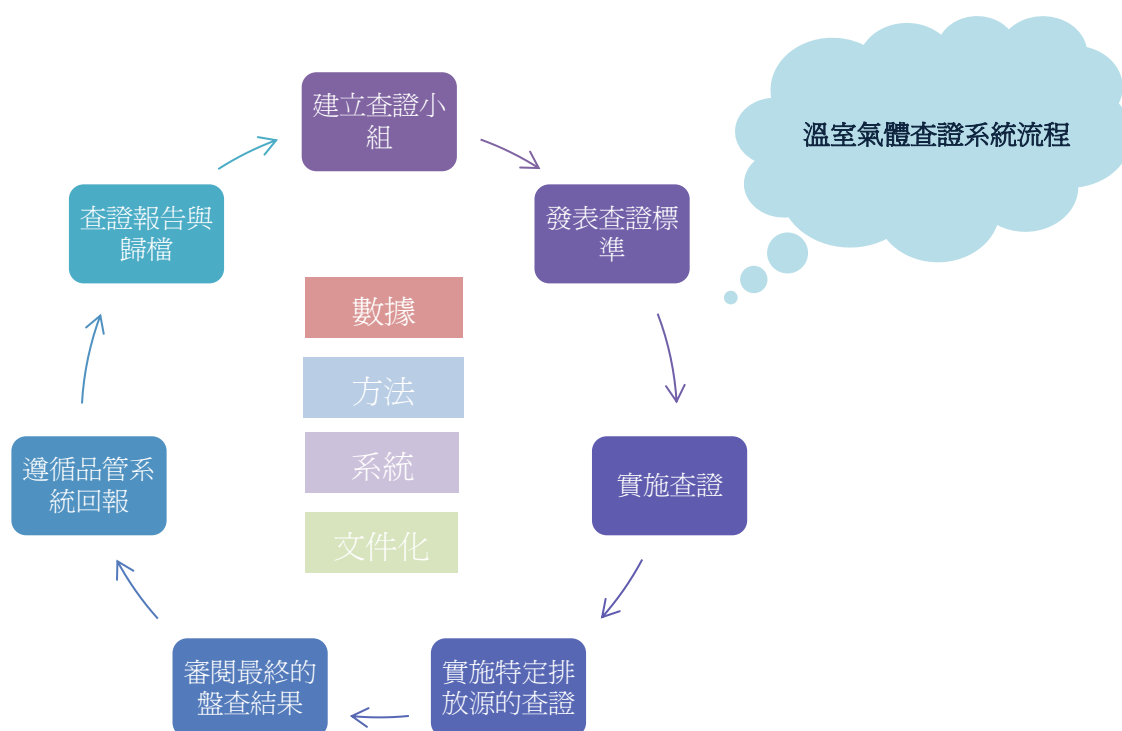
每日巡視
排放至廠外
放流水
水質狀況



(三) 溫室氣體盤查

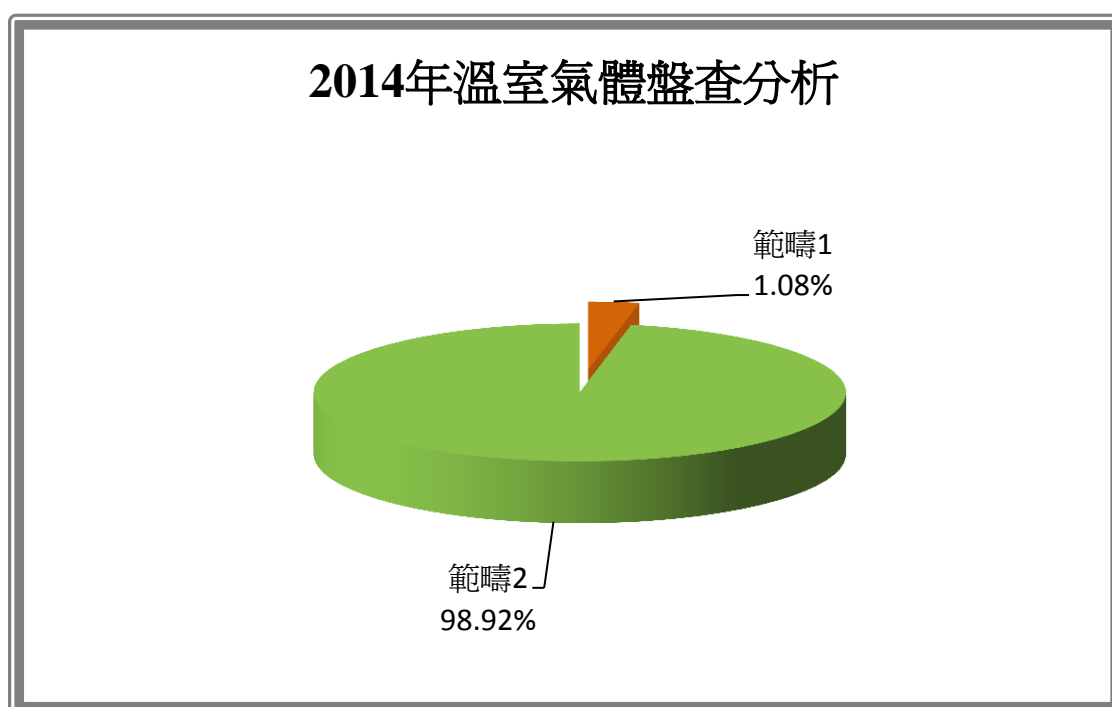
對抗氣候變遷與全球暖化是當前企業最重要的環保議題之一，京元電子自 2006 年起即建立溫室氣體盤查制度，透過每年的盤查並輔以節能措施，以達溫室氣體減量之目標。

- (1) 為有效管理溫室氣體排放來源，依據 ISO 14064 與溫室盤查議定書所建議，設定營運邊界包括鑑別與營運有關之溫室氣體排放，將以直接排放與間接排放將其分類，鑑別營運範圍內可能產生之溫室氣體之種類與發生源，並通過外部驗證機構(SGS)查驗。



- (2) 2014 年經由盤查與計算後得知，範疇 1 之溫室氣體排放量為每年 6114.409 噸二氧化碳當量濃度，所佔比例 3.11%，其主要來源為冰水主機填充之 R-134a 冷煤；範疇 2 之溫室氣體排放量為每年 190711.791 噸二氧化碳當量濃度，所佔比例 96.89%，主要為外購電力部份，就比例而言，本公司之溫室氣體主要排放來源主要為外購電力部分。2014 年盤查結果如下：

廠區	範疇 1	範疇 2	範疇 3	總計
新竹廠	379.474	12659.544	0	13039.018
竹南廠	4603.732	164948.794	0	169552.526
銅鑼廠	1131.203	13103.453	0	14234.656
總排放量 (噸 CO ₂ e/年)	6114.409	190711.791	0	196826.2
所佔百分比 (%)	3.11%	96.89%	0.00%	100.00%



◎說明：

範疇 1：主要為固定源排放、移動源排放、逸散源排放。

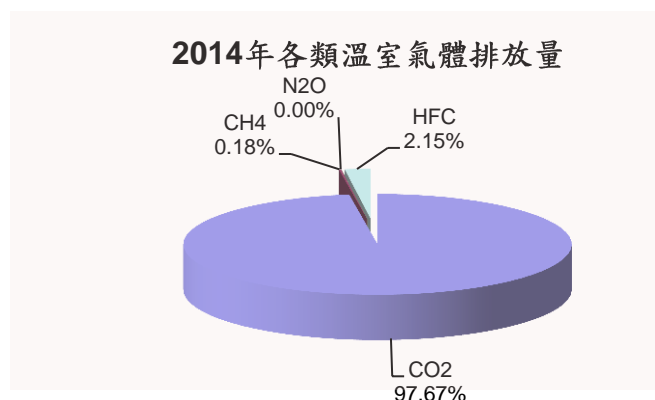
範疇 2：為間接溫室氣體排放，主要以外購電力為主。

範疇 3：主要為公司員工通勤、承攬商、客戶車輛及一般事業廢棄物之處理。

(3) 2014 年各類溫室氣體排放量

廠區	CO ₂	CH ₄	N ₂ O	HFC	PFCs	SF ₆	總計
新竹廠	12663.529	32.280	0.01	343.20	0	0	13039.019
竹南廠	165361.452	323.772	6.30	3861.00	0	0	169552.526
銅鑼廠	13106.517	25.601	0.01	1102.53	0	0	14234.655
總排放量	191131.498	356.052	6.31	4204.20	0	0	195698.062
(噸 CO₂e/年)							
所佔百分比 (%)	97.7%	0.2%	0.0%	2.1%	0.0%	0.0%	100.0%

(4) 由溫室氣體排放清冊中，可知電力使用為本公司主要溫室氣體排放源，應以節能省電為最有效之減量方案，因此除採用行政措施來減少電能之使用，更需針對整體電力使用設備如空調系統等進行耗能評估，可採省能裝置，藉由減少電力使用，達到溫室氣體減量之目的。



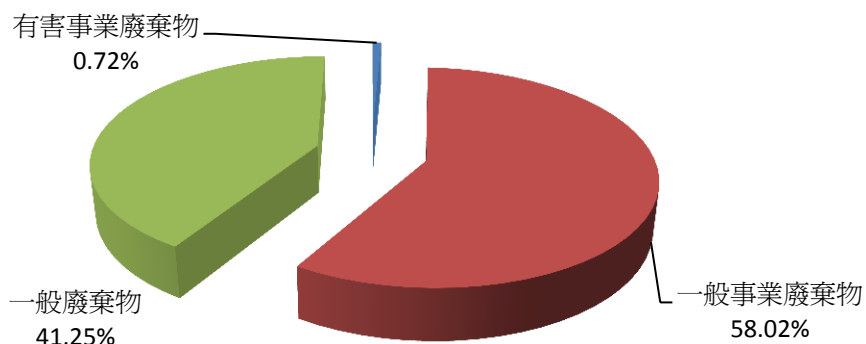
(四) 廢棄物管理與再利用

(1) 京元電子主要為半導體測試製程，無毒化物質使用，在測試製程上無空污排放問題，僅有廢水處理與廢棄物產生。廢棄物均委外由合格廠商處理，無境外運輸之行爲。

- 以公司環境政策為方向，每年設立各項減廢、節能目標。
- 定期查核與追蹤檢討廠內減廢節能情形。
- 建立清運處理商稽核制度，定期執行無預警跟蹤稽核，以確保委外清運處理作業是否合法。
- 承攬商於進廠作業前需完成 2 小時環安衛教育訓練，以強化人員於場內作業時之環保工作管理能力。
- 2014 年廢棄物總產生量如下：

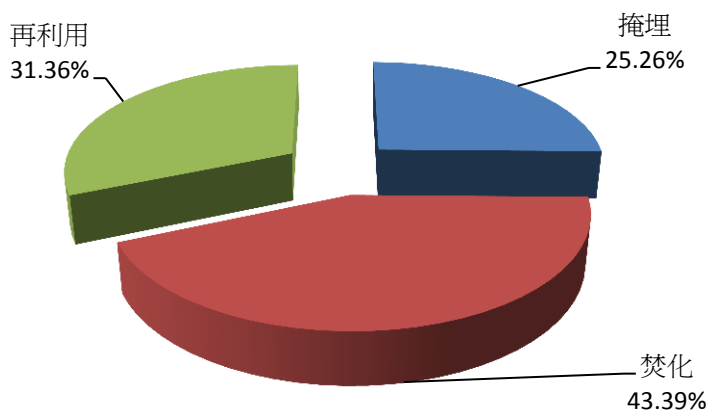
廢棄物總類	有害事業廢棄物	一般事業廢棄物	一般廢棄物	總計
產生量 (噸/年)	13.36	1,070.37	761.05	1,844.77

2014年廢棄物產出類型分析



處理方式	掩埋	焚化	再利用	總計
處理量 (噸/年)	465.91	800.39	578.473	1,844.77

2014年廢棄物處理方式



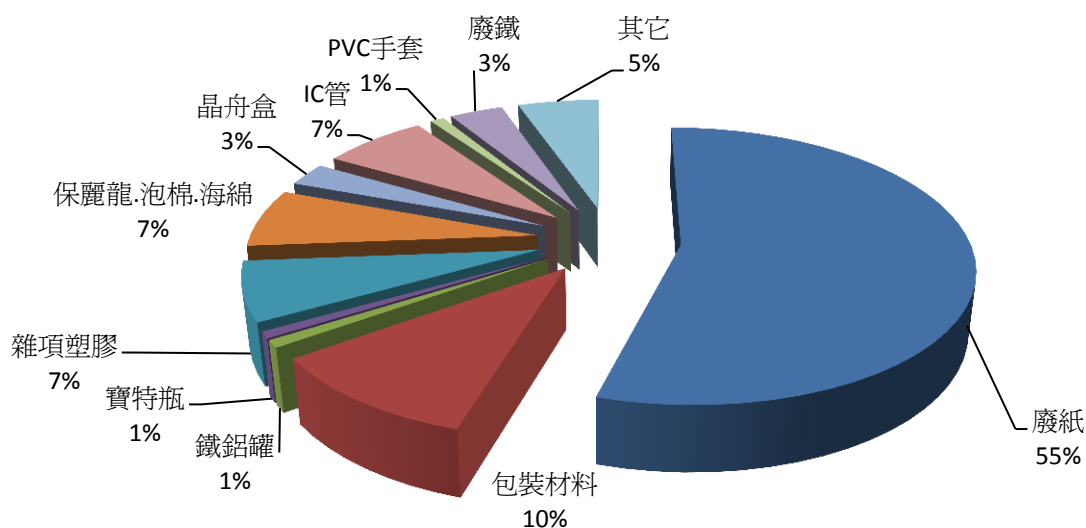
(2) 2014 年廢棄物減量與回收成效：

- 2014 年污泥總產生量為 465.91 噸，經由掩埋方式處理。2013 年 7 月後因污泥處理廠陸續遭遇環保問題停廠，造成產業界污泥無法處理之窘境，2014 年污泥改由合格廠商進行掩埋處理，2015 年起將持續尋找合格再利用廠商，期望達到廢棄資源再利用之目標。

- 2014年廢棄資源回收再利用量為578.473噸，佔廢棄物總量約31.36%，各項廢棄資源再利用量及具體作法如下：

單位：噸													
廠區	廢紙	包裝材料	鐵鋁罐	寶特瓶	雜項塑膠	保麗龍.泡棉.海綿	晶舟盒	IC管	PVC手套	廢鐵	其它	總計	螢幕.主機(台)
新竹廠	6.194	0.083	0.098	0.128	0.255	1.2	0.551	0	0.268	0.777	0.16	9.714	9
竹南廠	285.55	58.659	4.62	4.043	38.444	36	14.759	38.638	4.599	18.909	29.839	534.06	242
銅鑼廠	14.837	0.624	0.16	0.149	0.177	1.2	0.094	0	0.242	0.02	0	17.503	0
	306.581	59.366	4.878	4.32	38.876	38.4	15.404	38.638	5.109	19.706	29.999	561.277	251

2014年資源回收比例統計表



類型	方案	具體作法	績效 (噸/年)
有害廢棄物	不良品(IC、Wafer)	交由回收商破碎後提煉貴金屬	13.3556
一般事業廢棄物	木材棧板	1.現場回收重複使用 2.損壞回收打成木屑，作為燃料添加物	12.8
	化學空桶	回收商清洗後重新再利用	3.84
	廢紙包材	重新打料作為再生紙	306.581
	廢鐵	回收拆解後分類重製為鐵材	19.706
	廢鐵鋁罐	回收作為鐵鋁製品支撐材	4.878
	廢塑膠瓶	交由塑膠廠重新打料	4.32
	PS 打包帶.PP 承載帶.PE 收縮膜	交由塑膠廠重新打料	59.366
	PVC 手套	交由塑膠廠重新打料	5.109
	發泡類包材	廢保麗龍、泡棉、海綿..等發泡材，回收做為打包、傢俱、製鞋等填充材	38.4
	晶圓承裝盒	1.現場人員分類回收再利用 2.損壞回收重新打料	15.404
	IC 承裝管	1.儲運人員分類回收再利用 2.損壞回收重新打料	38.638
	其他回收項目(電池.玻璃.廢鋁...等)	1.分類回收再利用	29.999
	其他廢塑膠	1.儲運人員分類回收再利用 2.損壞回收重新打料	38.876
	廢資訊產品	回收拆解後分類重製為支撐料	回收 251 台/年



定期進行清運廠商稽核

廢棄資源暫存場



生產線包材分類
回收設置



(五) 環保法規遵守

2014 年無違反環保法規之情事。

(六) 環境整體總支出

分類	支出(新台幣 元)
營運成本	14,992,603 元
管理成本	10,283,128 元
環境保護與設備污染防治	1,691,044 元
社會活動成本	0 元
損失及補救成本	0 元
環保研發成本	0 元
總成本	26,966,775 元

(七) 環境教育

環境保護之推行是每個人的責任，為提升員工環保意識，持續透過電子報、環安衛走廊、教育訓練，並結合員工福委會及相關社區機構，共同規劃環境教育活動，以善盡企業責任。

形式	內容
環保教育宣導	<ul style="list-style-type: none"> * 建置環安衛內部資訊網。 * 新進人員進行 3 小時環安衛教育訓練。 * 承攬人員進場前實施 2 小時環安衛教育訓練。 * 結合跨廠空間設置環安衛宣導走廊。 * 每月發行環安衛電子報。 * 結合『京元雅典學院』知識平台，將環保教材納入閱讀項目中。 * 利用電腦開關機畫面進行環保觀念宣導
環保觀念推廣與實施	<ul style="list-style-type: none"> * 員工餐廳全面取消免洗餐具。 * 咖啡吧、便利商店提供自帶環保杯折扣優惠。 * 廠區張貼節能減廢小標語，隨時提醒同仁舉手之勞做環保。 * 設置紙張回收箱，宣導雙面影印，減少紙張使用。
社區及機關單位活動結合與參與	<ul style="list-style-type: none"> * 結合鎮公所進行周邊道路清潔認養，並達敦親睦鄰效果。



環安衛宣導走廊



環保節能宣導標語

京元電子以本質安全管理為主軸，透過變更管理、風險評估與鑑別來追蹤檢視作業安全。持續強化安全意識，經由教育訓練與文宣海報宣導來養成安全衛生觀念。再搭配現場查核及自主管理之執行，營造安全衛生及舒適的工作環境。

(一) 安全衛生政策與組織運作

- 制定全面性的安全衛生政策，由總經理公佈，並和所有員工及主管一起執行，政策內容闡明京元電子對實施職業安全衛生改善活動的原則，以及對整體安全衛生目標和改進安全衛生績效的承諾。
- 制定「系統與組織管理程序」，明定各階層在安全衛生上之權責，成立職業安全衛生委員會及安全衛生推行組織，每季開會檢討安全衛生議題，落實基層溝通機制。
- 設置職業安全衛生委員會每季召開會議檢討安全衛生相關事項，委員會成員由總經理、勞工安全衛生人員及醫護人員、各部門主管及與安全衛生有關之工程技術人員...等組成，目前委員會成共 67 人，勞工代表 31 人佔三分之一以上。2014 年各廠職業安全衛生委員會人數如下：

廠區	委員人數	勞工代表	總人數
新竹總公司	8	4	12
中華廠	20	23	43
銅鑼廠	8	4	12
總計	36	31	67

(二) 職災統計與分析

(1) 2014 年廠內共發生公傷 11 件，合計損失天數為 168 天，失能傷害頻率為 1.23，失能傷害嚴重率為 18.79。

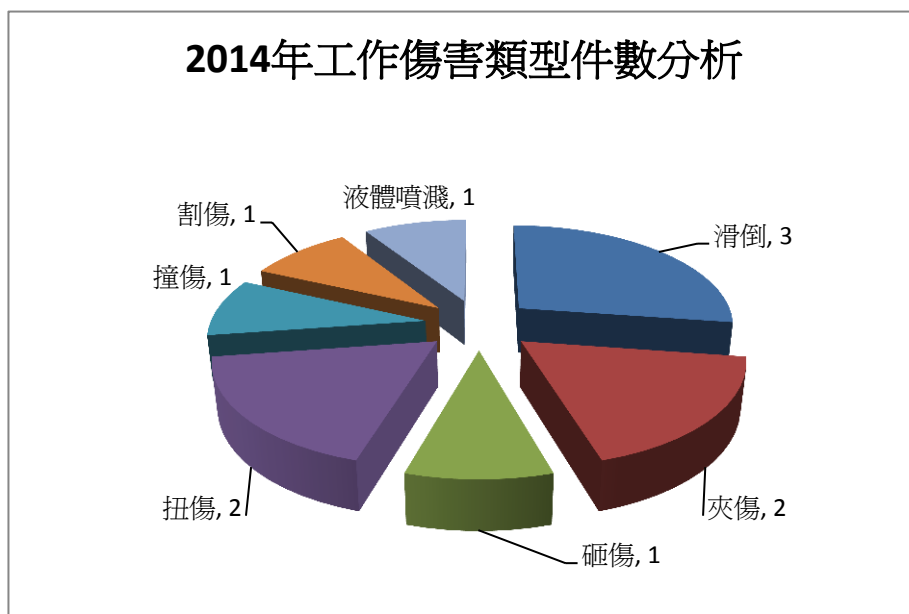
廠區	件數	損失日數	總經歷工時	失能傷害頻率 (FR)	失能傷害嚴重率 (SR)
新竹總公司	1	44	573,368	1.74	76.74
中華廠	10	124	7,722,968	1.29	16.06
銅鑼廠	0	0	645,336	0.00	0.00
總計	11	168	8,941,672	1.23	18.79

*失能傷害頻率(FR)=失能傷害次數 / 總經歷工時*1,000,000

失能傷害嚴重率(SR)=總損失工作日數 / 總經歷工時*1,000,000

(2) 2014 年工作傷害類型以人員滑倒及夾傷為最多。無死亡、全失能傷害等嚴重工安事故。

傷害類型	滑倒	夾傷	砸傷	扭傷	撞傷	割傷	液體噴濺	總計
件數	3	2	1	2	1	1	1	11



(3) 廠內推行「無災害累積工時獎勵活動」，每月進行各單位無災害工時統計，並進行公告與頒獎。

(4) 職業災害預防與改善對策：

- 工作傷害預防與改善對策
 - 由工安環保部協助製作職災案例訓練教材，列入生產&設備人員必修課程。
 - 人員因違反規定而致發生工作傷害者，列入績效獎金發放的參考。
 - 要求生產&設備將「職災案例訓練教材」納入必修課程中。
 - 針對公傷發生率較高之單位，利用處內主管會議進行宣導，以提升單位主管對人員的安全意識。
 - 要求公傷權責單位進行真因分析，並提出改善對策，改善報告置於每月電子報及環安衛宣導走廊中進行宣導。
 - 每年進行災害統計並與歷年進行比較，並針對比例較高之類型提出降低比例之策略。

- 交通事故預防與改善對策：
 - 易肇事路段將新進人員訓練、開關機畫面進行宣導與提醒。
 - 有鑑於 2014 年交通事故達 32 件全部為騎乘機車之同仁，2014 年每季辦理機車安全駕駛課程，藉以提升正確騎乘機車之觀念。
 - 於機車停車場張貼交通安全標語，強化員工交通安全駕駛觀念
 - 周邊道路如有修繕工程，以 e-mail 方式公告員工知悉。



開關機電腦畫面宣導



交通安全標語宣導

測試五處人員腳趾砸傷案例宣導

一、發生經過：
103/09/24AM4:00BU5人員於CH2-3F搜尋產線BIB台車中送修Board清單，當在抽出BIB時，因勾到下方BIB而造成掉落，砸中人員右腳第五趾造成撕裂傷。

二、直接原因： BIB碰觸腳趾

三、間接原因：
不安全行為：人員未使用適當間距的BIB台車放置BIB，而造成上下板間距太小，抽取時易碰觸拉扯。（台車有不同間距型式）

四、基本原因： 教育訓練不足

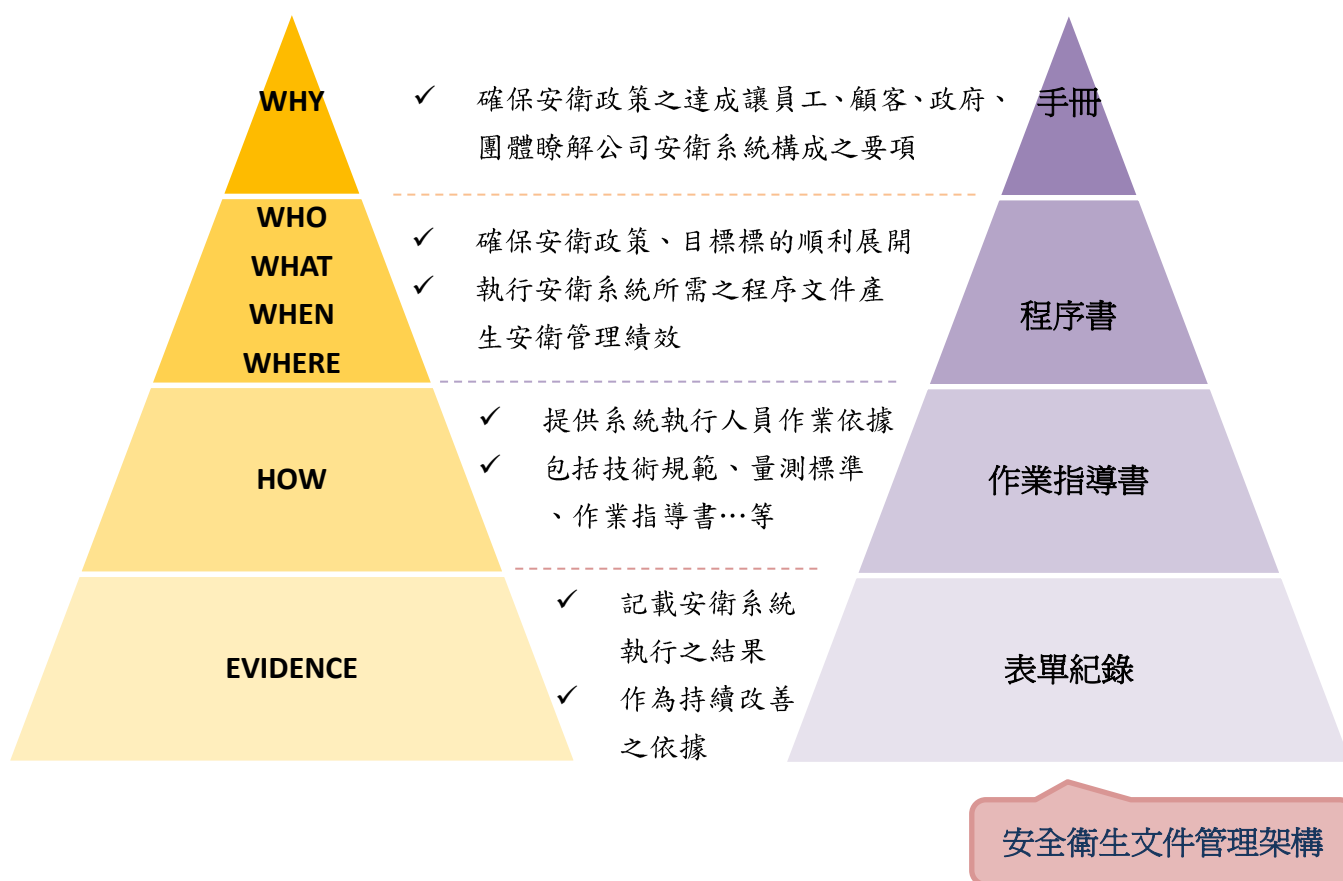
五、災害防止對策：

1. 進行人員案例宣導。
2. 使用台車放置BIB時，須選擇適當的BIB台車，上下板需保持適當的間距。（已於現場勘查後口頭告知事業處）
3. 因為此案例除關係人員安全外，也影響BIB品質，此案例將同步給其他事業處知悉預防。

公傷案例海報宣導

(三) 訂定安全衛生守則與管理程序

制定承攬商施工管制、危險物與有害物管制...等安全衛生管理程序，以為作業活動遵循依據，除可降低職業災害發生率，更能將財物、人員及環境的損傷與衝擊降到最低。

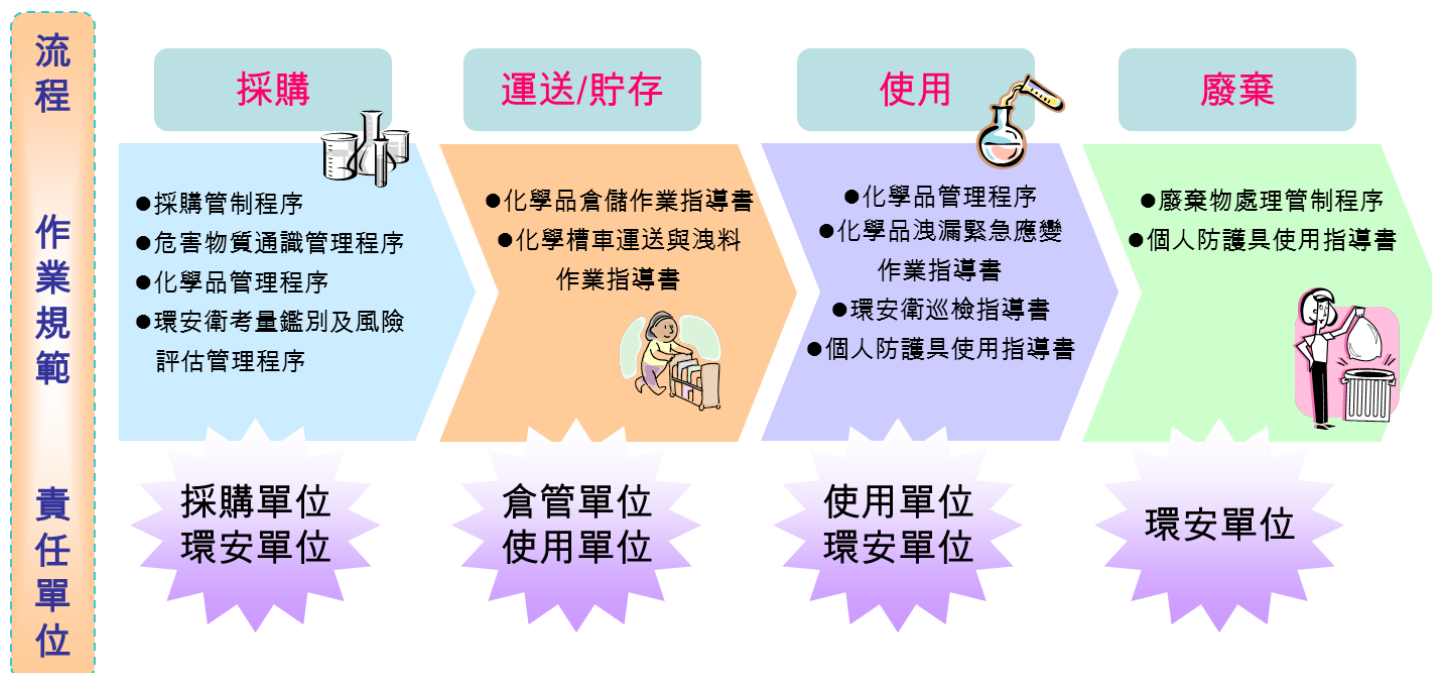


(四) 化學品安全衛生管理

京元公司針對廠內化學物質的管控均依照職業安全衛生管理系統之架構及法規要求規範進行管理。具體做法有：

- 制定化學品管理作業程序書、化學品倉管理程序書、化學槽車裝卸料作業程序書，規定化學品購買、貯存、使用、標示等要求。
- 生產線僅存放少量化學品，各樓層設置化學品防爆櫃統一管理，並於明顯處放置安全資料表(SDS)，由專人定期更新，以維護資料的正確性。
- 設置化學品專用庫房，並設有洩漏處理車、防溢棧板、消防設施，減少人員領料風險。
- 建立「化學品資料庫」放置於公司網頁，方便同仁隨時查詢。
- 各單位制定危害物質清單，並每季進行更新。
- 化學品貯存區均依需求設置緊急應變器材，廢水廠化學貯槽區設置防溢堤及緊急沖淋設備，提供洩漏搶救使用。
- 每年辦理「危害通識教育訓練」，針對使用人員定期訓練，以強化認知能，防止意外發生。

危險物及有害物管制流程



SDS 安全資料表

索引碼	化學/物品名稱	標示內容	危害分類	使用/貯存單位
KYEC-01	次氯酸鈉(NaOCl)		急毒性物質第3級(吸入)、金屬腐蝕物第1級、腐蝕/刺激皮膚物質第1級、嚴重損傷/刺激眼睛物質第1級、水環境之危害物質(急毒性)第2級	廠務暨環安處
KYEC-02	鹽酸		金屬腐蝕物第一級、腐蝕/刺激皮膚第一級、嚴重損傷刺激眼睛第一級、環境危害物質	廠務暨環安處
KYEC-03	硫酸		金屬腐蝕物第一級、腐蝕/刺激皮膚第一級、嚴重損傷刺激眼睛第一級、環境危害物質	廠務暨環安處
KYEC-04	氫氧化鈉(液體)		金屬腐蝕物第一級、腐蝕/刺激皮膚第一級、嚴重損傷刺激眼睛第一級、環境危害物質	廠務暨環安處 .BU1.BU2.BU3.BU6
KYEC-05	氯化鐵		腐蝕/刺激皮膚第1A級	廠務暨環安處
KYEC-06	高分子凝結劑(+)	無	不歸類為危險物或有害物質	廠務暨環安處(取消使用)
KYEC-07	高分子凝結劑(-)	無	不歸類為危險物或有害物質	廠務暨環安處

[化學品查詢資料](#)



[化學品洩漏演練](#)

(五) 安全衛生風險評估與變更管理

定期針對公司組織各項作業活動進行危害鑑別與風險評估，危害鑑別及風險評估結果，均建立「風險管理一覽表」，並依風險等級設定目標進行改善。並依風險等級設定環安衛目標、標的及管理方案並定期於委員會中進行追蹤。

- 導入製程、原物料、機台設備、廠房、消防設施等變更規劃之前，均針對作業、技術、工程、設計、環境等層面進行風險評估管控，以其發掘潛在風險。
- 變更單位必須先進行危害鑑別與風險評估，如遇高風險項目應提出危害控制措施與改善計畫，以確保該變更前、中、後所衍生的各項可能顯著風險能妥善控制，另須將涉及人員的諮詢意見納入變更考量，並針對作業人員進行訓練，變更後更應監督風險是否持續控制。

(六) 緊急應變與災害搶救

各廠設置緊急應變處理中心，並有人員值勤，如接獲異常通報，可立即依意外狀況進行通報與廣播。

- 加強人員對緊急情況之應變能力並釐定正確的處理程序，同時熟練安全防護器材之使用方法，確保人員安全及工廠正常運作，制定各項緊急應變處理程序。
- 各單位建立緊急應變小組，並定期更新與訓練。
- 每年規劃演練主題，排定各單位緊急應變演練計劃，各班別依計劃實施演練。
- 演練前會議討論緊急應變規劃適切性，演練中進行落實度查核與評分，演練後並檢討改善事項，提出相關建議。
- 強化緊急應變器材，支援緊急意外的災害處理。
- 參與「頭份竹南工業區區域聯防組織」交換彼此環安衛管理心得，並達到相互支援的功能。
- 2014 年共辦理 32 場緊急應變演練，演練類型場次統計如右：

廠區	火災搶救	地震災害	化學洩漏	緊急逃生	總計
新竹總公司	1	1	1	1	4
竹南廠	4	5	1	11	21
銅鑼廠	2	2	1	2	7
總計	7	8	3	14	32



人員疏散演練



火災搶救演練



地震災害演練

緊急應變裝備



緊急應變器材裝備



搶救小組人員 SCBA 著裝訓練

(七) 承攬商安全衛生管理

承攬商管理在環安衛管理中，是相當重要的一環，在承攬商的作業性質中有相當的比例都是屬於較具危險性的作業。如作業不當，不僅有人員傷亡之虞，更可能造成企業營運的中斷。因此針對承攬商施工管理，應建立完整之承攬商管理制度，以達「零事故、零災害」的目標。

- 訂定承攬商管理及採購管理辦法，與承包廠商評核制度，於承攬前並簽署「承攬商或再承攬商施工安全衛生環保承諾書」，承諾於施工期間遵守廠內環安衛規範與各項施工守則。
- 實施承攬商入場前環安衛教育訓練，並經測試合格後，始可入廠施工。
- 建構電子化施工申請系統及承攬商刷卡系統，實施進出廠刷卡制度，以有效掌控每日入廠施工人數及作業性質。
- 針對危險性高之作業制定許可制度，作業期間由申請單位派員監工，並落實施工區域巡檢與稽核，定期召開承攬商協議會，檢討與宣導安全衛生管理要項。
- 推動安全衛生家族，善盡到事業單位對下游承攬人員責任照護制度。
- 安衛家族藉由定期會議的召開，讓各承攬商之間能有相互交流的機會。



承攬商機具進場須通過漏電測試並取得合格證



進場作業須依作業標準
進行安全防護與管制



每月召開承攬商協議會

(八) 消防安全設備、標示

消防設備每季由廠內人員實施檢查及試運轉，每半年委由合格之消防設備士(師)進行檢修，每年進行檢修申報結果。

- 針對易引起消防設施誤動作之作業，予以施工作業管制。
- 設置二氧化碳放射系統，火警中央監控系統，預防火警事故發生。
- 全區設置各式消防偵測器、防火區劃、火警自動警報設備、100 磅滅火器，針對穿牆或穿樓板之管路均設置防火填塞，以降低火災人員與財物損害率。
- 滅火器(箱)除依規定進行標示外，另外再增加立體標示，擴大視線角度，更容易增加滅火器、消防箱之辨識度。
- 每年針對電力設備進行紅外線熱顯影掃描，以及早發現設備異常，避免電器火災發生。
- 各樓層逃生門前設置濃煙逃生袋，避難引導器材，提供緊急疏散使用。
- 為使人員熟悉緊急應變設備及消防器材之使用方式，並強化人員緊急搶救能力，廠內人員 100%完成滅火器實作訓練。



消防栓、箱增加立體標示



設置中央監控中心



配合轄區消防隊進行消防搶救演練



搶救小組派訓新竹消防訓練基地專業訓練

(九) 機械設備安全管理

- 機械設備於導入前須進行危害鑑別與風險等級評估，落實變更管理流程，降低災害事故發生率。
- 機械設備安全裝置、危害警告標示標準均納入採購下單及驗收標準中。
- 建立設備移機、裝機、操作、保養與維修...等安全作業標準，以降低設備危害之發生率。
- 設備日常保養或維修時將各項安全防護功能確認納入檢點項目。



設備機台緊急停止裝置中英文標示



設備機台中英文危害標示

「用人唯才、當地取材」京元提供多元的就業管道、著眼於繁榮地方經濟，並秉持著守護與回饋的精神，為竹、苗地區創造更多的就業機會，更以當地員工作為遴選的優先考量。目前總員工數約為 4800 人，其中竹苗縣市員工所占比例高達七成。同時，我們也深信優秀的同仁是京元最大的資產，故致力於提供符合法令規範的招聘流程、全方位的教育訓練體系、安全與人性化的職場環境、具競爭力的薪資福利制度與公開的晉升管道，藉由上述完善的「選、育、用、留」相關人力資源管理政策，讓員工在職場上能盡情揮灑技能，並與京元攜手努力、共創雙贏的未來。

(一) 招募聘用原則

京元依照勞基法與性別工作平等法來保障勞工權益，且不因種族、社會階級、國籍、宗教、殘疾、性別取向、工會資格、政黨或年齡的不同而有差別待遇。再者，承諾並落實電子產業行為準則(Electronic Industry Code of Conduct, EICC) 之勞工、健康與安全、環境保護、商業道德規範與管理系統要素等相關勞動政策，包含：

- (1) 禁用童工，除了於人事法規中明確宣示外，也於招募與任用時加設防範機制，更積極制定童工補救措施，以排除誤用與確保後續事宜。
- (2) 自由選擇就業，確保員工都是自願的，不使用威脅、強制性條件雇用員工。且員工只要符合勞基法規定的離職宣告期，則擁有隨時終止勞動契約的權利。

關於勞務變更時如員工自請職離、本公司或所屬工廠歇業或轉讓、虧損或業務緊縮、公司因不可抗力暫停工作一個月以上、業務性質變更，有減少員工之必要，又無適當工作可供安置、對於所承辦之工作不能勝任時，勞資雙方皆遵守此準則：

- (1) 繼續工作三個月以上未滿一年者，十天前預告之。
- (2) 繼續工作一年以上未滿三年者，二十天前預告之。
- (3) 繼續工作三年以上者，三十天前預告之。

2014 年共招募 1055 位新進人員，其中 28 位為主管，新進員工包含 706 位男性、349 位女性，相關資訊如下表。

		男性		女性	
		人數	比例(%)	人數	比例(%)
職務別	主管人員	24	2.3%	4	0.4%
	工程人員	416	39.4%	131	12.4%
	行政人員	18	1.7%	30	2.8%
	技術人員	248	23.5%	184	17.4%
工作地點	竹南廠	535	50.7%	259	24.5%
	科技總部	46	4.4%	17	1.6%
	銅鑼廠	125	11.8%	73	6.9%
年齡	30 歲以下	461	43.7%	240	22.7%
	30(含)至 50 歲	244	23.1%	109	10.3%
	50(含)歲以上	1	0.1%	58	1.2%
性別小計		706	66.9%	349	33.1%

(二) 員工分佈

2014 京元公司各廠員工人數達 4888 人(含自有外籍人員與派遣)，本國籍比例為 82.7%，非本國籍比例為 17.3%。課級以上主管人員佔 10.4%、工程人員比例佔 37.5%，行政人員佔 5.2%、技術人員則佔 46.9%。

勞力密集是為封測廠的特性之一，京元電子不同於其他業者，極力取得更多的外勞配額，反而堅持「台灣優先、家鄉優先」，董事長李金恭認為台灣員工的素質優、認同感佳，若本籍員工願意加入，當然以此為優先。故目前京元當地員工占總員工達 82.7%，外籍員工佔總人力不到 17.3%，以應付夜班人力需求為主要目的。

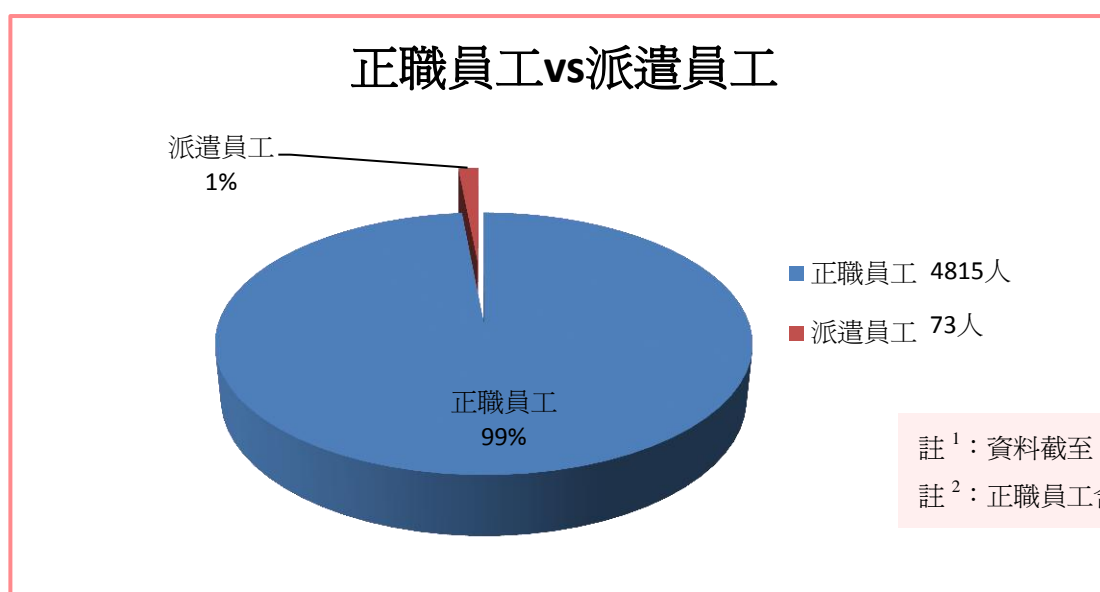
註¹：主管人員：課級以上主管；行政人員：人資、總務、財會、採購；

京元員工分佈		男性		女性	
		人數	比例(%)	人數	比例(%)
職務別	主管人員	511	8.6%	89	1.8%
	工程人員	1392	28.5%	440	9.0%
	行政人員	77	1.6%	178	3.6%
	技術人員	809	16.6%	1481	30.3%
工作地點	竹南廠	2196	44.9%	1801	36.5%
	科技總部	206	4.2%	210	4.3%
	銅鑼廠	298	6.1%	177	3.6%
年齡	30歲以下	972	19.9%	646	13.2%
	30(含)至50歲	1684	34.5%	1484	30.4%
	50(含)歲以上	44	0.9%	58	1.2%
雇用型態	自有	2666	54.5%	2149	44.0%
	派遣	34	0.7%	39	0.8%
國籍	本籍	2377	48.6%	1666	34.1%
	外籍	323	6.6%	522	10.7%
性別小計		2700	55%	2188	45%

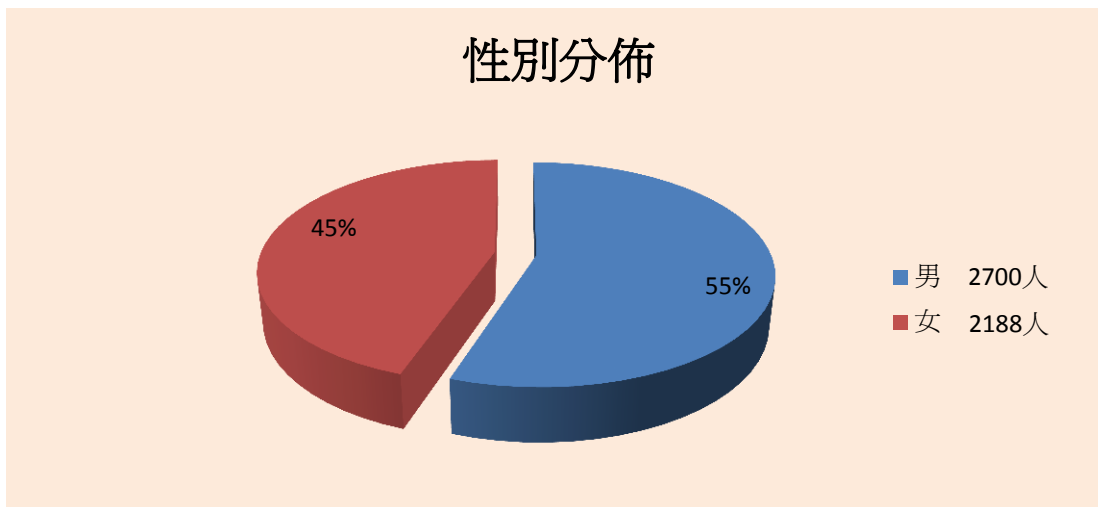
技術人員：產線技術員(含外籍)；工程人員：一般工程職、RD、業務

註²：資料截至為2015年1月1日

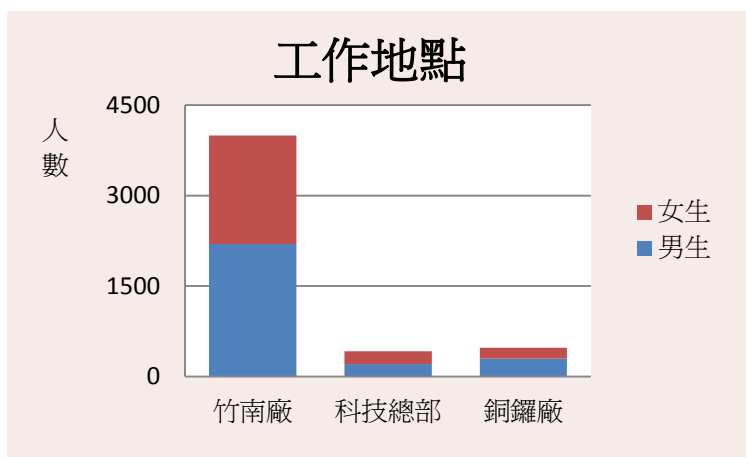
(1) 正職與派遣員工比例



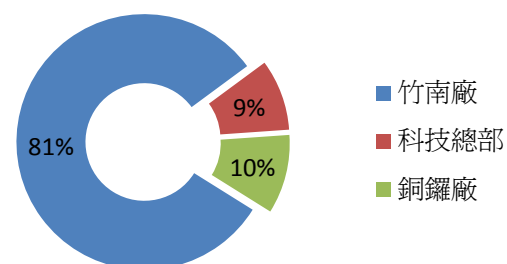
(2) 性別分佈



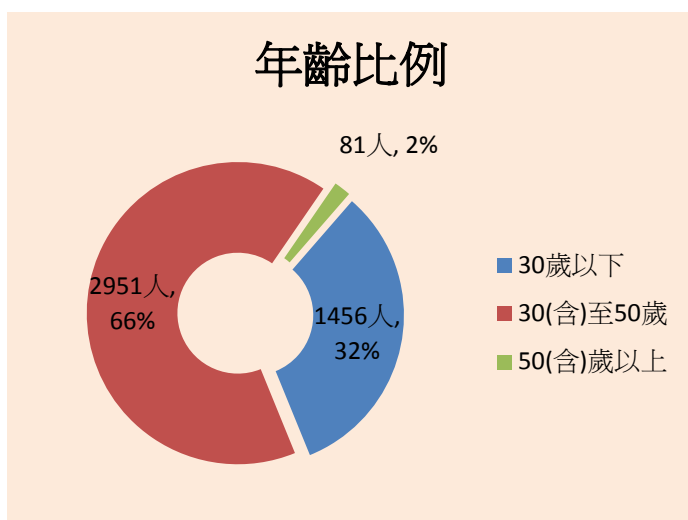
(3) 區域分佈



工作地點比例

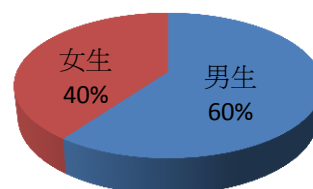


(4) 年齡分佈

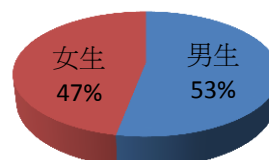


依性別細分

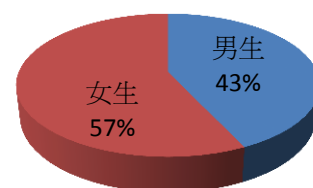
30歲以下



30(含)至50歲

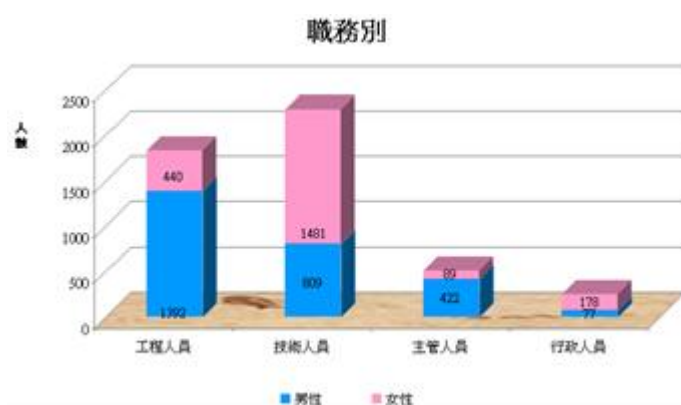
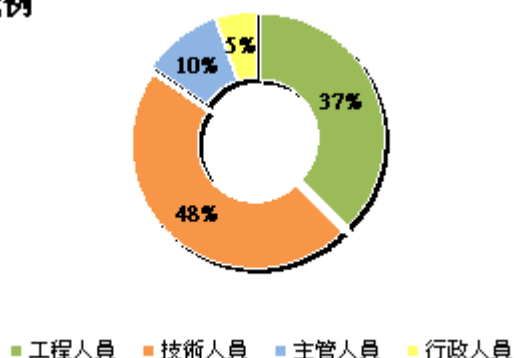


50(含)歲以上



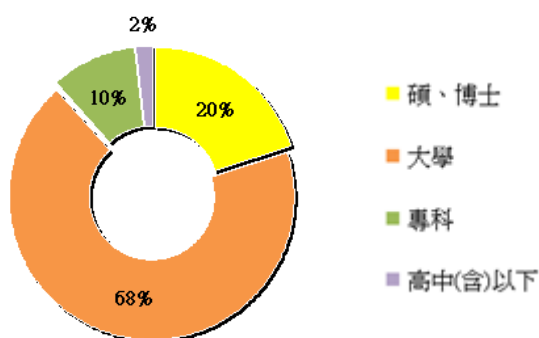
(5) 職務分佈

職務比例

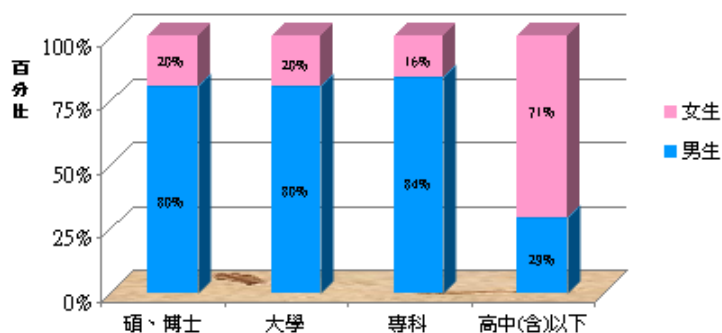


依職務別細分

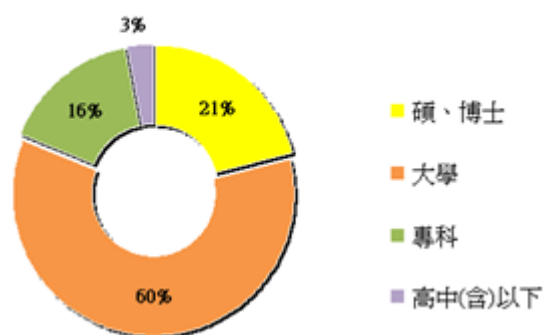
工程人員



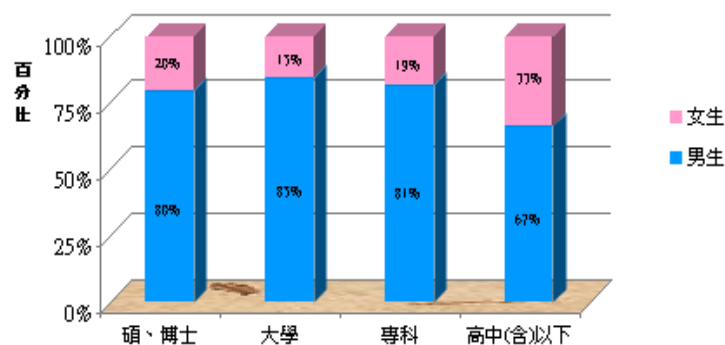
性別比例



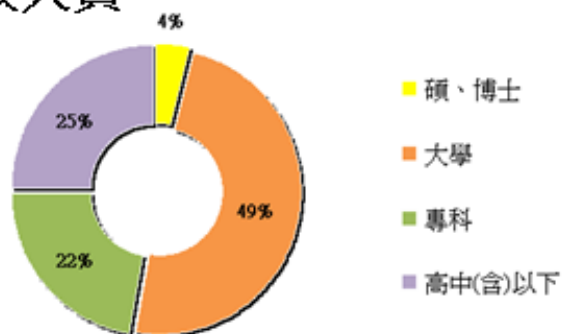
主管人員



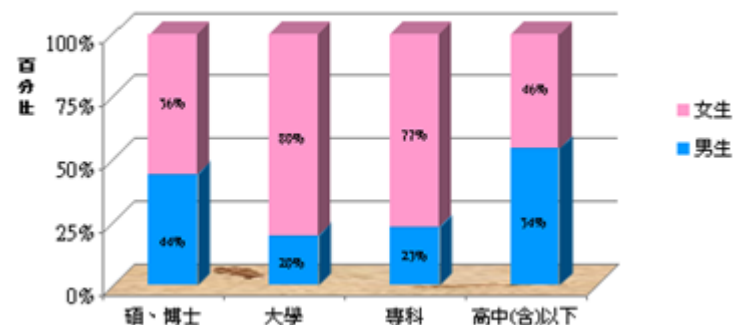
性別比例



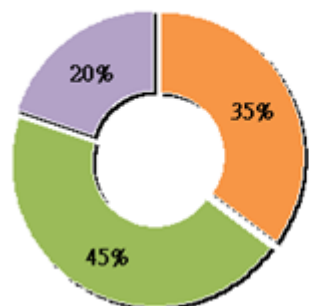
行政人員



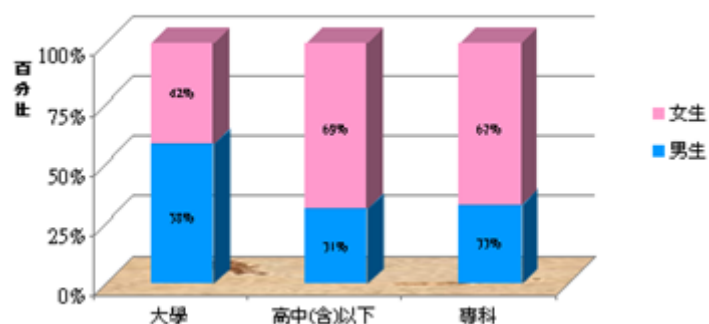
性別比例



技術人員



性別比例

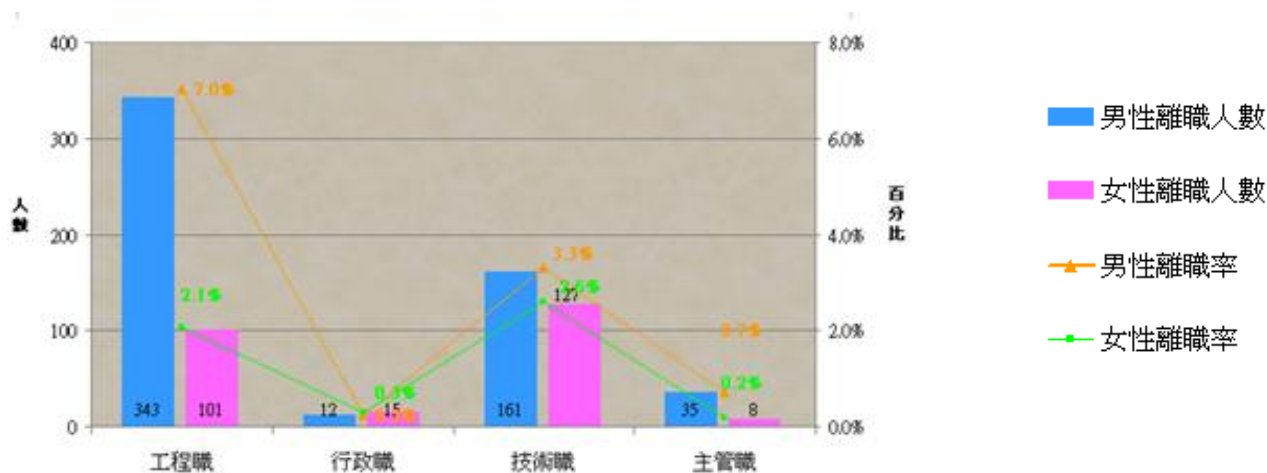


(三) 員工離職：離職率分析

離職員工分布		男性		女性	
		人數	比例(%)	人數	比例(%)
職務別	主管人員	35	4.4%	8	1.0%
	工程人員	343	42.8%	101	12.6%
	行政人員	12	1.5%	15	1.9%
	技術人員	161	20.1%	127	15.8%
工作地點	竹南廠	408	50.9%	196	24.4%
	新竹廠	72	9%	21	2.6%
	銅鑼廠	71	8.9%	34	4.2%
年齡	30歲以下	273	34%	146	18.2%
	30(含)至50歲	276	34.4%	105	13.1%
	50(含)歲以上	2	0.2%	58	0%
性別小計		551	68.7%	251	31.3%

註：離職率計算不含外籍、派遣、短期工與留職停薪人員

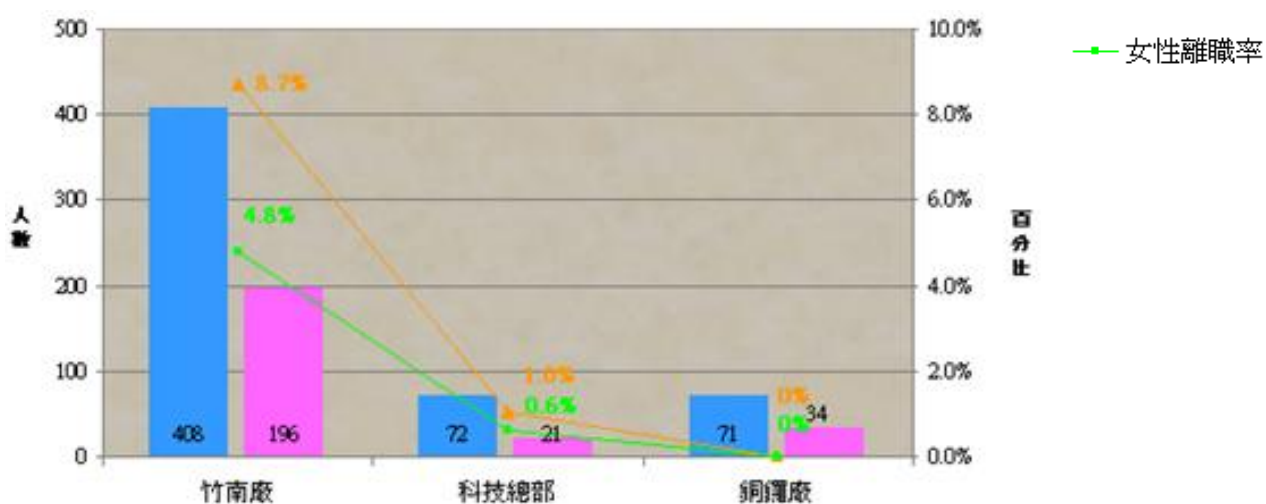
(1) 依職位



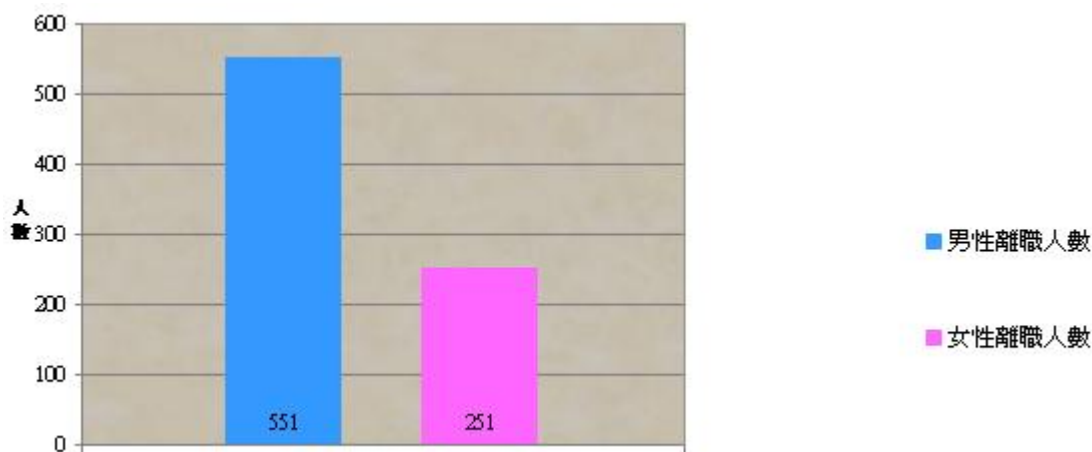
(2) 依年齡



(3) 依廠區



(4) 依性別

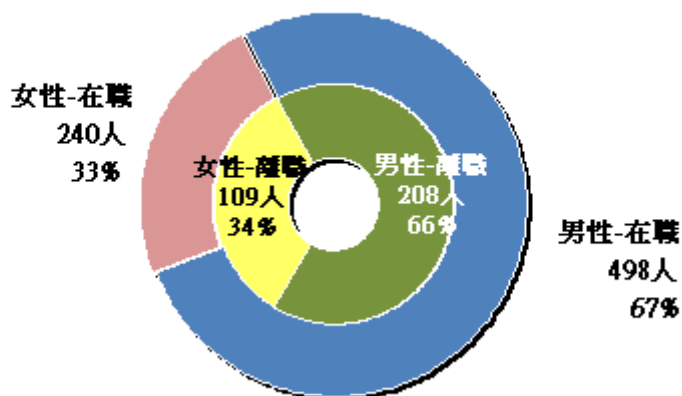


(四) 員工離職：2014 新進人員在職與離職狀況

京元為因應產能的擴大，於 2014 大舉招募了 1055 位員工(不含外籍、派遣、短期工)，其中男性占 67%、女性占 33%。於年底時共計 109 名女性離職，新進人員離職率為 10.3%^(註)，男性共 208 人離職，離職率為 19.7%。

(五) 員工離職：離職率

2014新進 V.S. 離職比例



註：¹ 資料截至 2015 年 1 月 1 日

² 新進人員離職率 = 2014 離職新人 / 2014 報到總數

京元員工的敘薪標準乃取決於學歷背景等級以及專業的技能與經驗，不會因性別、種族、宗教、政治立場、婚姻狀況、工會社團等有所不同。且標準起薪皆優於勞動基準法訂定的最低薪資，整體結構包含本薪、伙食、津貼、獎金與分紅，並定期參加與舉辦 IC 封測聯誼會，藉由與同業間的互動交流來了解業界實務的薪資水準，以確保公司提供符合市場水準的整體薪酬。另外，依據公司的營運狀況、個人的績效表現與工作職掌的貢獻度來提供調薪與差異化獎金/分紅制度，以獎勵同仁的辛勤付出，並激勵員工能持續成長。2014 年為京元表現相當卓越的一年，除固定的三節獎金外，更秉持著利潤共享的原則，將部份盈餘分發給員工，於 Q1 至 Q4 每季發放季獎金，並提高年度分紅的比例，以體恤員工的付出，而未來，京元更預估後續的營運績效將持續攀升。

類別	平均薪資比例-女 v.s. 男		
	竹南廠	科技總部	銅鑼廠
工程職	1.04	1.03	1.02
主管職	1.02	1.31	1.06
行政職	1.02	1.14	1.15
技術員	0.92	0.91	0.95

平均薪資比較

1. 資料截至為 2015 / 01 / 01 在職人員之固定薪資
2. 以女生為比較基準
3. 資料來源不含外籍

(六) 健全的退休計畫

京元依據「勞動基準法」及「勞工退休金條例」訂定員工退休辦法，為每位員工提撥退休金，員工參與退休計畫比率為 100%。於 2005 年 6 月 30(含)以前到職之員工，享有舊制退休金年資*，每月按員工薪資總額 2% 提撥，並交由勞工退休準備金監督委員會以該委員會名義存入台灣銀行專戶。於 2005 年 7 月 1(含)以後到職之員工，按月提撥薪資之 6% 存入勞保局退休金專戶。公司於每年初預估符合退休資格員工，並做退休準備金的試算，以確認足額發放來保障員工退休權益。2014 年所提撥的退休金金額達 151,479,753 元。

*享有舊制退休金年資者，惟自員工自由選擇為新制退休金資格後，始享有新制退休金年資。

(七) 全方位的保險制度

依法於到職當日為員工投保勞健保，並由公司全額付費為全體員工另外投保團體保險(包括壽險、傷害險、醫療險、意外險、癌險與職災險)，並免費為眷屬加入團體保險，讓保障擴大致家庭成員。同時，公司亦提供旅遊與海外出差的平安險，並於每週安排保險公司駐點於各廠區，為同仁提供相關的諮詢服務。

(八) 完善的休假制度與福利

公司依勞動基準法、勞工請假規則以及性別工作平等法來制定請假類別，包含婚假、喪假、生理假、產假、陪產假、產檢假、特休等皆依照法令規範給予，並於政府機關規定只紀念不放假的節日另給予同仁補償假。此外，除一般法定的留停類別(包含育嬰留停、兵役留停等)，京元更額外給予同仁家庭重大事故與深造進修留停，替優秀員工保留職位回任，讓其無後顧之憂。再者，京元亦提供員工食、衣、住、行相關福利，包含資深員工與模範員工獎金、婚喪節慶禮金、旅遊補助、用餐補助、定期健康檢查、宿舍以及各項免費活動的舉辦等，並鼓勵員工參與，促進工作與生活間的平衡。而我們也定期檢視內部福利狀況，依同仁需求規劃適合的福利措施(例如與鄰近幼兒園簽訂特約)，讓同仁的眷屬亦能享有生活上的便利性。

福利總覽：



(九) 育嬰留停措施

京元公司正視員工托嬰與哺乳的問題，並依照勞動基準法規定給予育嬰假，只要員工符合「在公司任職滿半年」、「子女在三歲以下」等條件，皆可申請育嬰留職停薪。京元更為保障同仁權益，提供向勞保局請領育嬰津貼的代辦手續。且於育嬰留職期間，負擔勞健保費、保留職位，只使用短期工的方式來暫代其職務，待留停結束後保障回任原單位，不隨意調動或解雇同仁。再者，京元也提供提前與延後復職方案，不僅讓有育嬰需求的同仁無後顧之憂，也為欲提前返回職場的員工敞開大門。在此完善的配套措施下，2014 年申請育嬰留的同仁共 45 人，平均復職率大於 68%，且回任後繼續留任京元達 1 年以上比例更高達 87%。

項目	男性		女性		小計
	人數	比例	人數	比例	
2014 年實際申請育嬰留停	7	15.6%	38	84.4%	45
2014 年預計育嬰留停復職	6	15.8%	35	85.4%	41
2014 年實際申請育嬰留停復職	3	10.7%	25	89.3%	28
2013 年育嬰留停復職人數	8	26.7%	22	73.3%	30
2013 年育嬰復職持續工作一年	7	26.9%	19	73.1%	26
復職率	50.0%		71.4%		68.3%
留職率	87.5%		86.4%		86.7%

1. 復職率計算公式：2014 年復職人數 / 預計 2014 年復職人數*100%
2. 留職率計算公式：2013 年育嬰復職持續工作一年 / 2013 年育嬰留停復職人數*100%
3. 資料截至為 2015 / 01 / 01

(十) 人權政策與訓練

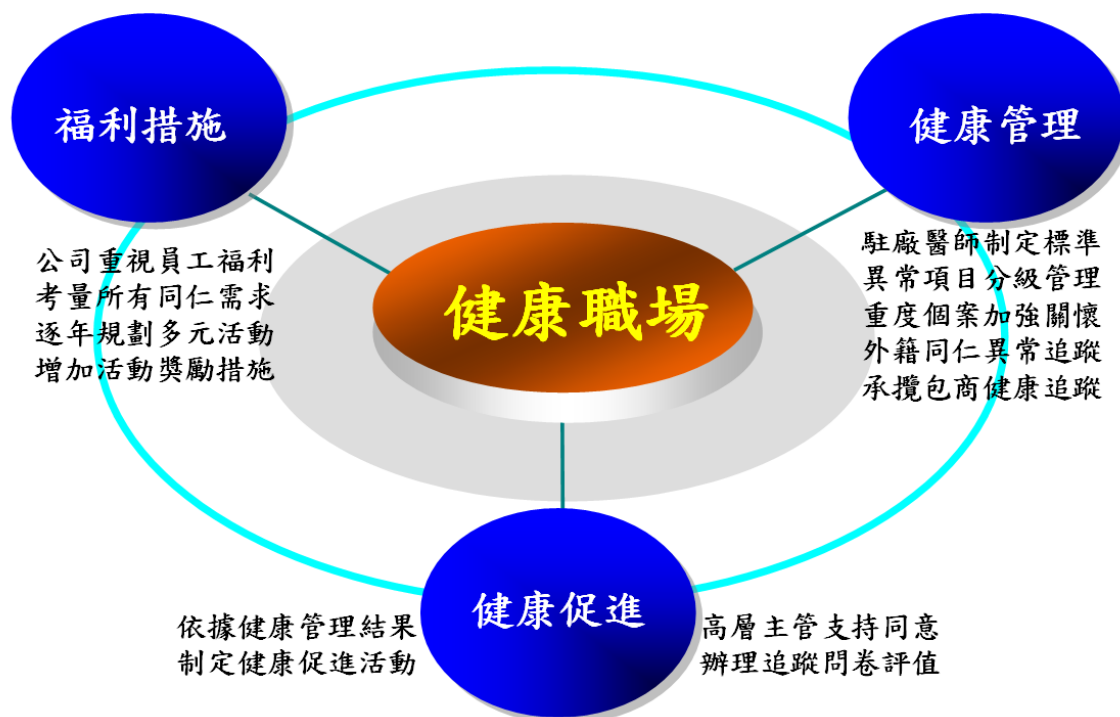
京元電子非常重視工作健康與安全、環境保護，以及員工遵守道德規範，人力資源處會安排所有進行新進同仁訓練，內容包含企業文化與核心價值、人事管理規章、品質政策(含 6S)、法律常識&智權教育、資訊安全與宣導、員工衛生教育、勞工安全教育等。

(十一) 保全人員訓練

京元公司的安全管控系統，包含門禁管制、交通指揮、保險防盜、進出管制，巡邏查察、緊急災變處理等，皆經由政府合格立案的保全公司全權管理。且為落實公司現行的安全防護政策，京元所配合的保全人員除經過嚴格遴選與完善的基礎教育訓練外(包含保全業理論、防盜防搶實務、救災防護訓練等)，還有不定期的各類專業職能訓練(如 CPR、防災、防火證照班等訓練)，以確保駐廠警衛的專業技能，能符合執行相關業務的需求。

管理階層支持推動健康促進政策及訂定推動計劃及方案，制定全面性的安全衛生政策並由總經理簽署公佈，並清楚將「推動健康促進」、「確保員工健康」等納入，政策內容如下：

- (1) 有效利用能資源，推動廢棄物減廢、分類及資源回收再利用活動。
- (2) 持續不斷改善，提昇環安衛績效，並致力污染與傷病預防，以符合環保與安全衛生法規及客戶規範。
- (3) 環保與安全衛生之推行是每個人的責任，並持續宣導教育此理念。
- (4) 落實風險管理，推動健康促進，以追求「零災害」、「零傷害」目標。
- (5) 建立「綠色供應鏈」管理系統，確保工作環境與員工健康及減少產品、製程、及相關服務對環境的影響。



每季定期召開「職業安全衛生委員會會議」，討論與健康相關議題。

項次	議題
1	內外部溝通參與、諮詢
2	各單位自動檢查執行狀況檢討
3	事故調查、矯正與危害預防檢討
4	法規符合報告與檢討
5	作業環境測定實施與檢討
6	承攬商安全衛生管理事項
7	目標標的與管理方案執行情形
8	內部稽核結果呈報
9	環安衛執行績效報告-職災統計
10	緊急應變規劃與實施
11	健康管理及健康促進(含健檢分析)
12	環安衛政策、組織、情勢、所需資源檢討
13	環安衛教育訓練計劃
14	環安衛政策及管理計劃檢討
15	環安衛管理系統檢討/其他環安衛管理事項

每年制定健康管理促進計劃並由管理階層簽核實施，2014 年執行狀況：

活動名稱	捐血活動(3 月份)	健康檢查(3-4 月份)	戒菸活動(4-6 月份)
活動成效	1.3/6(四)辦理 2.共計 95 人參加 3.捐血總袋數 190 袋	1.3/24-4/1 辦理 2.參加人數 1,839 人	1.5~7 月份辦理 2.5 人報名，做法： * 關懷網宣導 74 則 * 問卷及就醫轉診 * 開機畫面 * 抽獎活動 就醫+數位課程
活動海報			

<p>活動名稱 活動成效</p>	<p>心理講座(8 月份) 1.8/19、8/22 辦理 2.共計 22 人參加</p>	<p>健康體適能(8 月份) 1.8/28 辦理 2.29 人參加 3.與為恭醫院合作</p>	<p>有氧運動活動(8-9 月份) 1.8/7~9/25 辦理 2.51 人參加 3.與亞太創意技術學院 休閒運動保健系合作</p>
<p>活動海報</p>			

<p>活動名稱 活動成效</p>	<p>流感防治講座(10 月份) 1.10/17 辦理 2.20 人參加 3.與葛蘭素疫苗廠商合作</p>	<p>爬樓梯活動(11 月份) 1.11/10~11/25 辦理 2.166 人參加 3.與家扶中心合作 4.參加者累計 1,000 步可領 200 元點券 5.爬樓梯總階數達 1,397,081 階。</p>
<p>活動海報</p>		

(一) 推動健康管理與促進計畫

京元電子依據勞工健康保護規則法令規定在廠內設置合格醫護人員及駐廠醫師以利推動健康促進業務並提供慢性疾病防範及醫療保健轉診服務。每年辦理年度健康檢查，檢查後依據分析結果擬定當年度健康促進計劃並實際執行健促活動。凡體檢、健檢異常結果者由廠內駐廠醫師提供專業衛教諮詢，同時廠護提供廠內各類傷病之照護與傷病類別之紀錄統計。

- (1) 同仁健康管理作業：45 歲以上同仁每年參加健康檢查，45 歲以下同仁每二年參加健康檢查，一般檢查項目優於法規項目，特殊檢查項目(噪音作業：每半年作業環境檢測一次，以 85 分貝以上區域工作者為檢測對象)，癌症篩檢項目(規劃口腔癌、大腸癌、乳癌、子宮頸癌)。
- (2) 新進同仁健康管理作業：發現異常個案由護士製作異常衛教諮詢/複檢通知單，預約同仁衛教，檢查結果屬重度區同仁將注意其工作型態，密切追蹤異常項目複檢結果，列為特殊傷病個案將與駐廠醫師共同追蹤、關懷個案健康情形。
- (3) 外籍同仁健康管理作業：入境後、報到滿 6 個月、滿 18 個月、滿 30 個月健康檢查，發現異常一律進行為期兩週健康自主管理(自行量測心跳、血壓)，預約同仁衛教，另將注意工作型態，列為特殊傷病個案將與駐廠醫師共同追蹤、關懷個案健康情形。

廠護依據員工需求及年度健康促進計劃，實際辦理體、健檢異常複檢通知及複檢結果追蹤；駐廠醫師依檢查項目制定數據標準，異常數據依程度分重度、中度、輕度做健康管理。駐廠醫師衛教諮詢及轉診服務；慢性疾病防治講座及高危險族群健康管理；體適能檢測；菸害防治宣導、戒菸班開辦；嬰幼兒傳染疾病認識；營養講座；四癌篩檢；流行性傳染病防治宣導等相關職場健康促進活動。

2014 年度健康檢查分析結果 醫務室因應對策
針對公司健康管理分級列為重度異常個案，現況做法與新增做法說明

健康管理內容	現況做法	新增做法
醫師個別衛教 重度異常提醒	醫師駐廠時段，安排同仁到醫務室，醫師提供衛教及建議事項。(以完成醫師衛教率為目標) 新進同仁體檢、在職同仁健檢於受檢，廠護拿到紙本報告，依重、中、輕分級標準，發異常複檢通知單給個案，僅單次通知。	醫師建議需複檢及定期追蹤者，廠護追蹤複檢結果： 1、正常-結案。 2、重度異常個案，由廠護約訪個案面談提醒門診就醫追蹤。
員工關懷網 重度異常個案與工時關懷 員工關係課薪資考勤 單位與用人單位共同連結，進行關懷與管理	新進同仁體檢及在職同仁健檢，廠護主動定期提供重度異常個案以及對個案健康危害因素警語給考勤。	廠護對於重度異常且工時需要進行關懷的個案，維持現況做法。
健康促進活動結合	依據同仁需求制定健康促進計畫	透過 2014 年度健康檢查分析結果，三高(膽固醇、三酸甘油脂、血糖)、肝指數在廠內同仁發生率佔主要，且以 30~34 歲為主，將列為今後年度健康促進活動規劃目標。
健康資訊宣導	1. 每月初、月中，全廠系統公告 2. 京元生活關懷網宣導資訊 3. 慢性疾病防治講座	於 2014 年 12 月由廠護錄製慢性疾病防治宣導數位課程

醫護團隊負責全體同仁健康管理執行與健康促進規劃，每年年底接受 SGS、TOSMS 等外稽單位，嚴格稽核「健康管理計畫」與「健康促進計畫」執行狀況。

主題	1月	2月	3月	4月	5月	6月	7月	8月	9月	10月	11月	12月
健康管理	同4~12月份做法 年度健康檢查辦理 健康管理對象：1、體檢/健檢重度異常個案；2、外籍同仁重度異常個案；3、特殊傷病(身體/心理/公傷)個案關懷；4、產婦、集乳、育嬰留停個案關懷；5、工時過長個案關懷；6、承攬商健康管理；7、45歲以上同仁健康管理；8、特殊噪音管理(二級/三級/四級)；9、人因工程管理(肌肉酸痛)；10、駐廠醫師個別衛教											
減重	1、減重班辦理(自願參加減重計畫同仁，條件篩選：BMI數值必須>24) 2、每兩個月底系統公告減重資訊海報 3、每週「京元生活關懷網」新知宣導，每週提供健康吃、聰明動訊息給減重班成員 4、每半年舉辦營養講座1場(2場/年) 備註：健康職場自主認證必須評鑑指標項目；會在3~5月份以及9~12月份搭配福委會大型活動。											
心理健康	1、轉介個案與諮商師面談 2、「京元生活關懷網」新知宣導											
健康生活	1、每月初、月中系統公告健康資訊宣導海報 2、「京元生活關懷網」新知宣導 3、多爬樓梯活動，每週「京元生活關懷網」新知宣導，每兩個月底系統公告爬樓梯好處系列海報 備註：健康職場自主認證必須評鑑指標項目；會在3~5月份以及9~12月份搭配福委會大型活動。											
菸害防治	1、戒菸班辦理(有成菸意願個案轉介至醫療院所) 2、每月底「京元生活關懷網」公告戒菸宣導 3、「國健局戒菸資訊」活動公告 備註：健康職場自主認證必須評鑑指標項目											
講座	捐血活動	捐血活動	婦女防癌講座	媽媽教室戒菸班	媽媽教室	營養講座	媽媽教室	體適能檢測	流感防治講座 及疫苗施打	慢性疾病防治講座	營養講座	捐血活動



竹南廠捐血活動



健康檢查



減重班頒獎



營養講座



體適能活動



有氧運動

(二) 同仁身心健康

同仁身心健康是公司持續營運的重要因素，除設置專科醫師另與大型醫院身心科門診心理諮商師合作臨廠服務。主動成立「員工關懷網」，希望讓同仁知道公司照顧員工的善意，宣導同仁在遇有緊急狀況需要協助時，因此京元設立 24 小時員工緊急救助專線「京元 119」，由專人處理，並提供資訊及資源的協助。



24小時員工緊急救助專線 京元119

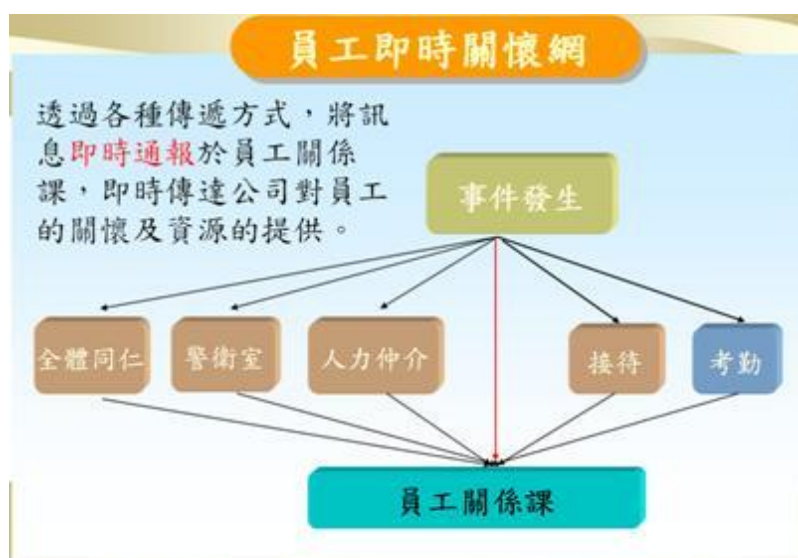
廠別	駐廠醫師	臨廠諮商師
CH	星期一 13:30-14:00	星期五 15:30-17:30
	星期三 13:10-13:30	
HQ	星期五 13:30-14:00	
TL	星期三 11:00-14:00	

江秀媛：128119 (CH)
方雅怡：28119 (HQ)
陳姿吟：28196 (CH)
黃珮雯：138119 (TL)

備註：1. 醫師及諮商師皆採電話預約制。
2. 諮商師需有人預約才會到廠。

為降低特殊傷病高風險之作業人員健康危害，依人員身體、心理、公傷等問題，醫護團隊進行關懷，相關因應做法：

- (1) 接獲通報個案，廠護進行聯繫並紀錄通報，與單位主管共同關懷個案需求提供照護
- (2) 廠內及廠外受傷個案，視身體復原狀況由醫護團隊依原來作業屬性進行復工評估，以達工作適性合宜安排目的。
- (3) 經由考勤系統發現健康狀況需要關懷個案，例如：請病假三天；請安胎假；請療程假；連續請假 60H...等個案，由醫護團隊主動聯繫關懷給予人員協助。
- (4) 與週邊醫療院所的身心科共同合作，由專業諮商師提供心理諮商服務，必要轉介個案就醫用藥。



(三) 重視女性員工

京元電子讓懷孕的女性員工擁有完整的支持照顧，廠內未僱用任何童工從事各項作業，針對女性員工部分並制定作業保護規定：

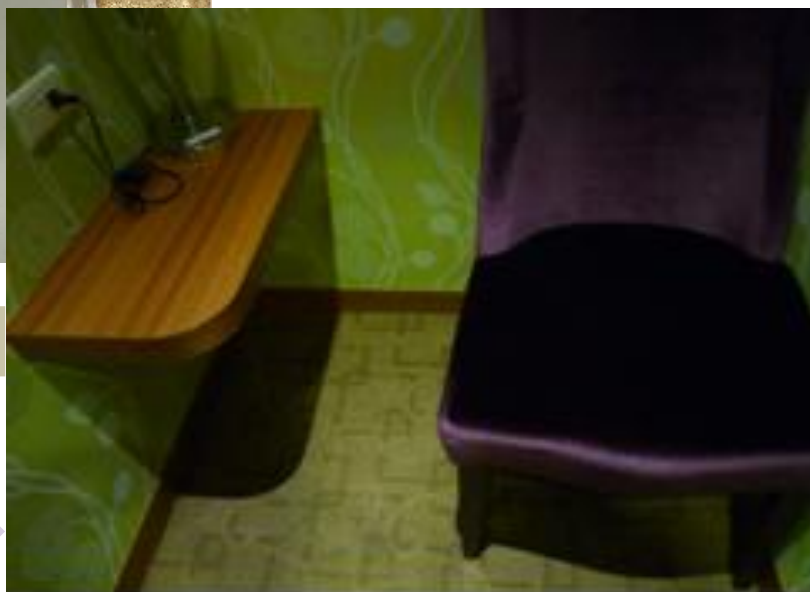
- (1) 制定重物搬運標準
- (2) 妊娠女性員工禁止處理有害物性、爆炸性、引火性等物質之工作
- (3) 妊娠女性員工禁止從事夜間作業。
- (4) 遵循安全衛生法規要求禁止女性員工從事危險性或有害性工作。
 - 辦理媽媽講座、婦癌篩檢等健康促進活動，照顧女性員工健康。
 - 提供女性同仁舒適集乳環境，依績優哺集乳室規格設計，建材採環保無毒防焰，以舒適、隱私、符合人體工學為傲。
 - 為保障女性員工之住宿安全，女舍均加裝監視系統，並定期進行安全衛生稽核。
 - 依勞基法規定生產婦女均給予產假。
 - 新生子女福利補助(男女皆可申請)。

為提升產集乳女性同仁關懷，相關因應做法：

- (1) 廠護電話關懷請產假同仁，了解需求提供諮詢服務。
- (2) 產假結束復工後，安排駐廠醫師進行母性健康危害問卷，提供衛教諮詢。
- (3) 育嬰留停個案在復職前，廠護進行面訪了解身體狀況及復工評估。
- (4) 育嬰留停個案在復職後，廠護進行面訪評估工作適性。



女生宿舍加裝監視器系統



集乳室



辦理女性防癌講座



辦理媽媽教室活動

(四) 員工溝通

京元電子公司依據政府法令訂定相關規章保障員工權益，員工有自由結社之自由，公司不介入及干預，且不因種族、性別、國籍、宗教、政治立場而有任何形式之差別待遇。公司致力於員工之間暢通的溝通管道，且為達到有效解決問題，內部提供完整的溝通管道，使員工可以充分表達自己的想法及即時溝通，以建立勞資和諧的工作環境。設有勞資會議、座談會、員工留言板及各類申訴管道，所有員工皆可使用上述管道表達意見。同仁反映之事項，會將結果回覆於同仁，以保持良好的雙向溝通。2014 年人資單位共接受 188 件反映情事。

- 申訴機制管道有：

員工留言板：<http://webmis01/portal/Dept/hr/admin.htm>

8160 專責信箱：8160service@kyec.com.tw

人資處專責服務電話：分機 128120、28192

24 小時員工緊急救助專線：分機 128119

- 溝通管道有：

溝通管道	
員工座談會	產學合作座談會
新人座談會	研發替代役座談會
組級座談會	勞資會議
外籍同仁座談會	福委會會議

人權申訴：2014 年無任何違反歧視之申訴案件。

反映管道	處理單位	內容	2014 年成效
當面反應	人資單位	制度	188 件，100%達成處理及回覆
服務專線		福利措施	
員工留言板		公共事務	
電子信箱		公共安全	

(五) 飲食照顧

民以食為天，京元電子照顧同仁的胃，多樣化的餐點提供同仁不同的選擇。如廠內餐廳每日提供蔬果餐、便利商店供應熱量及成分標示的餐點、生菜沙拉及水果，餐點也納入餐費補助計畫。咖啡吧廠商也會將輕食及全麥類的套餐設計在三餐的菜單中。

承攬廠商健康管理現況做法依駐廠期間採重點廠商管理，長駐廠商如：供膳廠商、便利商店廠商、咖啡吧廠商、清潔廠商、保全廠商...等。廠商提供臨廠工作人員健康檢查報告，發現異常個案，護士提醒原雇主注意與關懷其員工健康狀況。



(六) 樂活京元

京元電子為凝聚同仁向心力，塑造良好組織風氣，透過多樣化的活動設計，讓同仁可以利用工作之餘放鬆身心或培養正當娛樂。

2014年舉辦多場靜、動態活動，包括美學DIY、釣蝦活動、羽球比賽、室內的電影欣賞活動、優惠餐券、一日遊等，最受親子喜愛的家庭日參加人數每年創新高，2014年共有8,495人共襄盛舉。

家庭日活動

羽球比賽

釣蝦爭霸戰

奇幻冒險活動1

時間	活動內容	地點	活動費用
10:00-10:30	奇幻冒險之旅	廠內餐廳	免費
10:30-10:45	奇幻冒險之旅	廠內餐廳	免費
10:45-11:00	奇幻冒險之旅	廠內餐廳	免費
11:00-11:15	奇幻冒險之旅	廠內餐廳	免費
11:15-11:30	奇幻冒險之旅	廠內餐廳	免費
11:30-11:45	奇幻冒險之旅	廠內餐廳	免費
11:45-12:00	奇幻冒險之旅	廠內餐廳	免費

奇幻冒險活動2

時間	活動內容	地點	活動費用
11:30-11:45	奇幻冒險之旅	廠內餐廳	免費
11:45-12:00	奇幻冒險之旅	廠內餐廳	免費
12:00-12:15	奇幻冒險之旅	廠內餐廳	免費
12:15-12:30	奇幻冒險之旅	廠內餐廳	免費
12:30-12:45	奇幻冒險之旅	廠內餐廳	免費
12:45-1:00	奇幻冒險之旅	廠內餐廳	免費

2. 以上之活動均係免費參加，如有任何疑問，請洽本廠活動小組。
3. 以上之活動均係免費參加，如有任何疑問，請洽本廠活動小組。
4. 以上之活動均係免費參加，如有任何疑問，請洽本廠活動小組。

誰羽爭鋒 羽球爭霸賽

活動日期：2014年5月24日(六) 下午13:00-14:30
2014年5月25日(日) 下午13:00-14:30
活動地點：廠內餐廳(原廠內餐廳活動中心)
報名日期：即日起至5月23日止

報名方式：E-Mail報名，請寄信至：kyec@kyec.com.tw
員工服務課(電話：037-674547)

報名資格：1. 京元電子同仁(僅限參加當屆活動人員及外賓)
2. 凡參加者須穿著正式運動服裝，報名並持對號號碼牌參加比賽。
3. 凡參加者須穿著正式運動服裝，報名並持對號號碼牌參加比賽。
4. 凡參加者須穿著正式運動服裝，報名並持對號號碼牌參加比賽。

活動獎勵：1. 參加者：參加者每人獲贈精美紀念品一份。
2. 獲獎者：個人組：冠軍\$2,000、亞軍\$1,000、季軍\$500、優異獎\$200。
3. 團體組：團體組：冠軍\$2,000、亞軍\$1,000、季軍\$500、優異獎\$200。

釣蝦爭霸戰

活動日期：2014年5月24日(六) 下午13:00-14:00
2014年5月25日(日) 下午13:00-14:00
地點：維昇釣蝦場(國府路中華路1413號) 037-674547

報名日期：2014年5月5日(一)至5月12日(一)

報名方式：E-mail報名，請寄信至：kyec@kyec.com.tw
活動地點：維昇釣蝦場(國府路中華路1413號) 037-674547

報名資格：1. 京元電子全體員工(不包含派遣人員及無支付權利之人員)
2. 凡參加者須穿著正式運動服裝，報名並持對號號碼牌參加比賽。
3. 凡參加者須穿著正式運動服裝，報名並持對號號碼牌參加比賽。

比賽組別：1. 每日5場，每場40人，至多200人。(每日限額)
2. 凡參加者須穿著正式運動服裝，報名並持對號號碼牌參加比賽。
3. 凡參加者須穿著正式運動服裝，報名並持對號號碼牌參加比賽。

活動獎勵：每場比賽以獲勝的組別的數量，如數量相同則以獲勝的數量，獲勝的三名可獲得活動獎勵。
冠軍1名：3,000元禮券、亞軍1名：2,000元禮券、季軍1名：1,000元禮券。

廠內模範同仁選拔，為獎勵優秀同仁，建立內部楷模，並促進同仁之間互相激勵與學習，評選表現優異者。每一年度評選乙次，並訂定獎勵辦法。

資深同仁獎勵，工作滿 5 年及 10 年之同仁頒發獎勵，感謝同仁對公司長期的貢獻。

京元電子也致力於員工關係，並擴大到員工的眷屬，辦理家庭日活動、戶外活動邀請同仁眷屬參加外，健康檢查也開放同仁眷屬報名、團保免費為同仁的配偶及子女加保。



模範同仁代表領獎



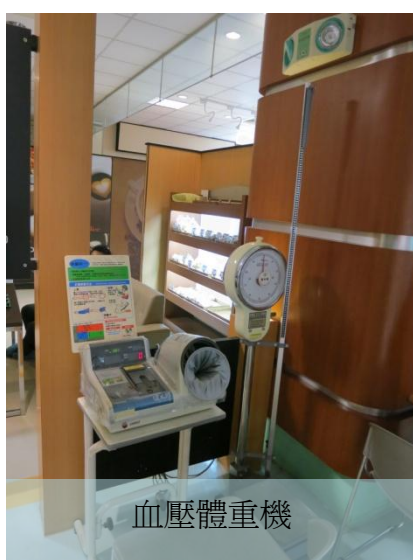
資深同仁代表領獎

(七) 優質職場

創造優質的工作環境是京元電子首要目標，將許多休閒區域設置在視野良好的高樓層，如桌球區、員工餐廳、24 小時的便利商店、咖啡吧。讓員工在運動、用餐時可以欣賞戶外美景。



桌球區



血壓體重機



多功能育樂室

- (1) 在廠區公共區域設有體重計、電子式血壓機供全體員工使用，方便員工進行自我量測及自我健康管理之用。
- (2) 多功能有樂室內含閱覽室及按摩室，閱覽室提供書籍、報章雜誌等，藏書 1,689 本、按摩室由視障按摩師為同仁服務，與苗栗縣盲友愛心協進會簽約，提供員工紓壓解勞之服務，2014 年共 7,144 人次參加。
- (3) 營造友善的哺乳環境，有舒適的沙發椅、存放母乳的冰箱、嬰幼兒哺育新知等，2014 年每月平均 26 人次。
- (4) 諮商室以隱密安全為考量，同仁在工作生涯、家庭生活、人際關係、身心等有需求時公司會邀請專業諮商師到廠為同仁免費諮商服務，2014 年共有 2 人次。
- (5) 法律諮詢服務，同仁在生活或工作當中對法律有任何疑問需要諮詢，公司有設置法務部、安排律師每月到廠一次，為同仁解決法律疑問，並每月將案例(化名)公佈於內部網頁與同仁知識分享，2014 年共有 31 人次。
- (6) 定期傳播健促宣導資訊及舉辦職場內健康促進相關活動

- 首頁設置「京元電子 員工關懷網」每週宣導重點醫療保健新聞及健康促進活動訊息。
- 廠內設置環安衛走廊專區，定期更換健康促進主題海報。
- 醫務室內設置宣導傳單及健康書籍提供同仁自行取閱。
- 公司內部閱覽室亦提供醫療保健雜誌及書籍讓員工借閱。
- 定期更換健康促進主題海報，透過公告系統宣導。
- 廠內設置戶外吸菸區，並對員工及廠商吸菸行為及環境進行規範要求，於環安衛走廊專區定期宣導菸害防治相關海報。

From: Bull@msard(公告/不致取用轉發)
Sent: Monday, November 17, 2014 9:27 AM
To: 元元全體員工
Subject: 11月份健康資訊宣導:「健走強體力、心緒好智力」



資料來源: 台中市衛生局提供 教育、員工關係課
公告內容參考網址: <http://2.edu01.kwe.com.tw/2m433>

京元電子 員工關懷網

首頁 環安專區 生活專區 關懷專區

員工關係專區 醫療保健新聞 飲食營養專區 衛教宣導專區 流感防治專區 轉職資訊專區 駐廠醫師專區 諮商管理專區 職場健康好生活 職場無菸健康來

鐵攝取不足 7個壞習慣讓你變疲勞

BY 醫務室 ON 四月 20TH, 2015

一大早從睡夢中醒來覺得精力、工作時處理每件小事就覺得力不從心，下班回到家躺在床上動都不想動……不知何時起，疲憊就像影子一樣時刻跟著我們。事實上，某些壞習慣也會讓你不知不覺中更累，大家一起來看看吧。

一、[閱讀更多](#)

發表留言 衛教宣導專區 醫療保健新聞

燃脂效果加倍！間歇訓練+輕斷食

BY 醫務室 ON 四月 20TH, 2015

運動時間短、效果不好，早已是日本的體壇運動。日本的間歇訓練是1996年由東京體科大學運動科學研究所的田嶋泉(Tabatazumi)教授所開發的訓練課程，亦稱為「TABATA間歇訓練」，是為了提升競速滑冰冰隊隊員的實力而產生的運動。一、[閱讀更多](#)

發表留言 衛教宣導專區 醫療保健新聞 飲食營養專區

資深護理師教新手媽咪如何挑選尿布

BY 醫務室 ON 四月 20TH, 2015

新手媽媽面對新生寶寶的照顧經常手忙腳亂！「為什麼尿布都已經包好了，棉便和棉褲還是容易外漏？」「幫寶寶換尿布時，孩子哭鬧上能常常有紅屁股，患了好心疼，該怎麼辦？」在醫院接生的一級經驗生兒，擁有豐富護理經驗和專業知識的護理師，經常聽到新手媽媽在幫寶寶換尿布時出現類似以上的困擾，一個簡單的尿布動作，卻常常讓新手媽媽手忙腳亂。究竟經驗豐富的護理師，都是怎麼挑選尿布？解決尿布外漏、棉褲包緊又會有勒痕的困擾呢？慈生公醫院兒科加護病房資深護理師邱亞香指出，許多媽媽以為已經幫寶寶包好尿布，但還是會遇到外漏或勒痕的困擾，特別提醒媽媽的體感，以為尿布包緊一點就可以防止寶寶棉褲外漏，沒想到包太緊除了會有紅屁股外，還會讓皮膚與尿布摩擦機會增加，讓新手媽媽感嘆所處！一、[閱讀更多](#)

發表留言 衛教宣導專區 轉職資訊專區

3月份健康資訊宣導：「抗旱防疫大作戰」

BY 醫務室 ON 四月 14TH, 2015

發表留言 職場健康好生活 衛教宣導專區

雞蛋膽固醇高？糖尿病能不能吃？

BY 醫務室 ON 四月 13TH, 2015

【核心提示】：人們對於雞蛋的觀念，多局限於雞蛋中的膽固醇。的確，雞蛋蛋黃中含有不少膽固醇，一個50克的雞蛋，膽固醇含量約為250毫克，使許多人對它敬而遠之，認為在患有膽固醇時應限制食用。一、[閱讀更多](#)

發表留言 衛教宣導專區 醫療保健新聞

至目前為止共計 1,232 篇文章，2014 年度 281 篇文章。

至目前為止總瀏覽數 164,336 人次，2014 年度 37,316 人次瀏覽

京元電子以「關懷社會、永續發展」為理念，積極培育人才、推動藝術人文及關懷弱勢等公益活動，未來也將投注心力關注弱勢新住民家庭孩童求學困境，落實企業回饋社會、鄉里的理念。

（一）樂團贊助

京元電子推廣藝文活動不遺餘力，長期贊助樂團各項表演活動，董事長李金恭先生更親力親為擔任新竹交響管樂團團長，指導樂團發展。每年樂團從繁華城鎮到偏遠鄉鎮，舉辦了大大小小的演出，包含客家音樂會及親子互動音樂會等等，提供民眾免費參與，期許將音樂的種子散播更深更廣。



（二）聘僱身心障礙按摩師

近年來持續聘僱視障按摩師到廠為員工免費按摩舒壓，提供身心障礙者就業機會，加強照顧社會弱勢，扶助弱勢家庭舒緩經濟壓力及維持生活安定。

（二）身障礙按摩師聘僱

近年來持續聘僱視障按摩師到廠為員工免費按摩舒壓，提供身心障礙者就業機會，加強照顧社會弱勢，並且達到扶助弱勢家庭減輕經濟壓力及維持生活安定。

（三）產學合作

京元電子多年來為促進學界與業界間的無縫接軌，同時以尋求並培育優秀的人才做為出發點，積極的落實教育部的產學培訓計畫，先後與多所學校訂定實習專案，範圍橫跨北、中、南，甚至是離島地區，其中以高應大、聯大以及金門大學學生人數為最大宗，其次則為虎尾科大等學校。京元也基於取之地方、用之於地方的精神，厚植技職教育的人才培育，與當地的亞太創意技術學院、育達科大、明新科大以及中華大學合作為期 4 年的學分實習方案，更捐贈千萬儀器設備，進行半導體產業基礎技術操作員的培訓，以增加學生競爭力。由此可見，京元在產學合作與人力資源聯結上的緊密程度，以及投資與培育技職人才上的不遺餘力。

京元電子積極推動產學合作，輔導學生就業發展，協助學生創造更多實習與訓練機會，更與學校共同討論符合業界之實習課程，創造三贏的合作模式。

京元電與亞太創意技術學院及「區域技優產學聯盟」進行產學合作，共同培育技職人才，京元電子並捐贈校方實習用儀器設備，厚植半導體產業人才骨幹競爭力。未來 15 所學校學生都有機會實習，進入京元就業，讓產業和技職教育能夠完善的接軌。

京元從校園說明會、面試與甄選、訓練一直到正式聘用，皆有一套良好的排程規劃，不僅遴選有強烈意願同時符合標準的學生，更提供專業的實務訓練(涵蓋半導體流程的簡介、封裝製程的概論以及各職位的功能執掌...等內容)，除讓學生快速融入職場環境、將所學應用到實務上，更能提前為未來找到定位與方向。除此之外，只要學生在實習期間表現優異，京元更祭出優渥的留任方案，包含續約獎金、薪資調升、兵役回任措施，更將實習年資一併納入計算，以期能降低學生日後進入社會的就業成本，同時也培訓公司未來的儲備人才。再者，透過產學合作管道，更能將技術研發之學術能量移轉入企業，帶動企業核心技術發展，來達到企業與學生雙贏的合作機制。

亞太創意技術學院

「亞太半導體實習工廠揭牌」



高雄應用科技大學

「學校老師到廠關心學生」

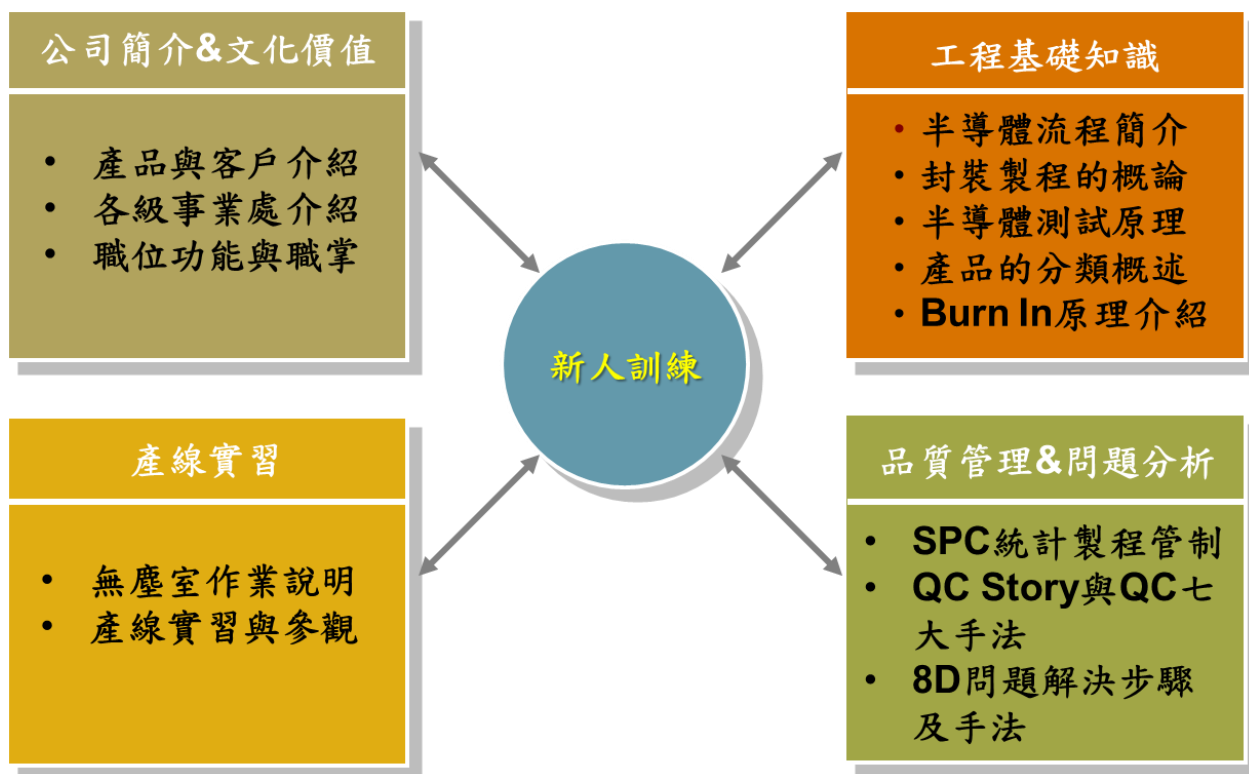


中華大學

「產學合作策略聯盟協議簽約儀式」



(1) 實習合作新人訓課程架構



(四) 高雄氣爆災後重建

京元電子有感於高雄氣爆事件災情慘重，百廢待舉，拋磚引玉捐助新台幣一百萬元給高雄市政府社會局，協助災後重建等事宜，期盼透過盡此棉薄之力，協助災民盡速安頓，早日重建家園。

(五) 向陽基金會贊助

長期捐款贊助向陽基金會，該基金會主要服務項目為關懷弱勢團體、促進兩性平等及社會各階層各族群之融合。設立中輟學園輔導協助中輟生，及高關懷學生，施以生活輔導及技能訓練。推動犯罪人更生保護，並加強對犯罪被害人及其家屬之關懷。

附錄



一般標準揭露		指標	對應章節	頁次
1.策略與分析	G4-1	組織的最高決策者對其組織與策略的永續性之相關聲明	經營者的話	2
2.組織概況	G4-3	組織名稱	京元概況	4
	G4-4	主要品牌、產品和服務	京元概況	4
	G4-5	企業總部所在位置	京元概況	4
	G4-6	公司營運所在國家數及國家名(包括主要營運的所在國或與永續經營有關的所在國須包含在內)	京元概況	5
	G4-7	所有權性質與法律形式	京元概況	4
	G4-8	提供服務的市場(包括地理位置圖，服務的部門和客戶/受惠者的類型)	京元概況	5
	G4-9	報告組織之規模(包括 1.員工人數、2.營運活動、3.銷售淨額(私人公司)或營業淨額(公營組織)、4.總資本額細分為負債和權益(私人公司)、5.提供產品或服務之數量)	京元概況、員工權益	3、61
	G4-10	a. 依聘僱合約與性別報告員工總數 b. 依聘僱類別與性別報告正式員工總數 c. 依性別報告總勞動人，包括自聘和非自聘員工 d. 依區域與性別報告總勞動人 e. 報告該組織的實質作業部分是否由依法被認定為自由工作者(自聘或非自聘員工以外之個體戶)來擔任,包括承包商的員工及其承攬人力 f. 報告就業人數的任何重大變化(如在旅遊或農業行業就業的季節性變化)	員工權益	61
	G4-11	受勞資雙方團體協約保障之員工比例	員工權益	61
	G4-12	描述組織的供應鏈	供應鏈管理	20
	G4-13	報告報告期間有關組織規模、架構、所有權或供應鏈之任何重要改變，包括：營運據點的改變或操作變更，包括設施啓用，關閉和擴展股本結構變動及其他資本形成，維護和變更業務(私營機構)供應商營運據點，供應鏈的結構，或與供應商間關係的變化，包括選擇和終止	公司治理	12
G4-14	報告組織是否有及如何預防的方法或原則	公司治理	12	

	G4-15	列出經公司簽署或認可，由外部產生發起的經濟、環境和社會憲章、原則或其他倡議	關於報告書	1
	G4-16	列出公司參與協會(如商業協會)，和全國或國際性擁護機構的會員資格：在協會治理單位擔任之職位參與專案或委員會提供除了常規會費外的贊助基金將參加會員資格做為策略性考量	京元概況	3
3.鑑別重大考量面與邊界	G4-17	a. 列出包括在該組織的合併財務報表或同等文件的所有實體 b. 報告是否有不包括在該組織的合併財務報表或同等文件所涉及的任何實體	利害關係人與關注議題	8
	G4-18	a. 解釋定義報告內容和考量面邊界之流程 b. 解釋組織如何實施定義報告內容之報告原則	關於報告書	1
	G4-19	列出定義報告內容的流程中所鑑別的所有重大考量面	利害關係人與關注議題	8
	G4-20	對每一重大考量面，報告組織內之考量面邊界，具體如下：報告此考量面在組織內是否為重大的如果考量面並非對組織內所有實體(如 G4-17)皆屬重大，請選擇以下兩種方法之一，報告為：在 G4-17 中考量面不是重大的實體或實體群組列表，或在 G4-17 中考量面為重大的實體或實體群組列表報告組織內有關考量面邊界之任何特定限制	利害關係人與關注議題	8
	G4-21	對每一重大考量面，報告組織外之考量面邊界，具體如下：報告此考量面在組織外是否為重大的如果考量面對組織外係屬重大，鑑別考量面為重大之實體、實體群組或元素，另外，描述其地理位置報告組織外有關考量面邊界之任何特定限制	利害關係人與關注議題	8
	G4-22	報告在以前報告中所提供資訊任何重編的影響及重編原因		無重編之相關情事
	G4-23	報告與前個報告期在範圍和考量面邊界的顯著改變	關於報告書	1
	4.利害關係人議和	G4-24	提供與組織參與之利害關係人的群體列	利害關係人與關注議題

		表		
	G4-25	報告鑑別和選擇利害關係人的基礎	利害關係人與關注議題	8
	G4-26	報告組織的利害關係人參與的方法(包括參與頻率, 依形式及利害關係人群體), 並表明是否有任何參與作為報告編制過程中的一部分	利害關係人與關注議題	8
	G4-27	報告經由利害關係人參與所提出之關鍵議題和關注事項, 及組織如何回應這些關鍵議題和關注事項, 包括透過本報告的方式。報告提出每一項關鍵議題和關注事項的利害關係人群體	利害關係人與關注議題	8
5.報告書基本資料	G4-28	所提供資訊的期間(即會計年度或日曆年度)	關於報告書	1
	G4-29	最近一次報告的日期(若有的話)	關於報告書	1
	G4-30	報告週期(每年或每兩年)	關於報告書	1
	G4-31	針對報告書或其內容有問題時的聯絡人	關於報告書	1
	G4-32	a. 報告組織選擇之"依循選項" b. 報告所選擇"依循選項"之 GRI 內容對照(請參考 GRI G4 Part 1) c. 如果報告已經由外部查證, 報告引用的外部保證報告。GRI 組織建議使用, 但不是 GRI 指南的強制要求	關於報告書	1
	G4-33	a. 報告組織對本報告尋求外部保證的政策和現行作法 b. 如果永續報告內未包含保證報告的範圍和基礎, 則需報告任何外部保證提供的範圍和基礎。 c. 報告組織和保證方間的關係。 d. 在尋求永續報告的保證時, 報告最高治理單位和資深管理層是否參與	關於報告書、利害關係人與關注議題	1、8
6.治理	G4-34	報告組織的治理架構, 包括最高治理單位的委員會。鑑別任何對經濟、環境和社會衝擊負有決策責任之委員會。	公司治理	12
7.倫理與誠信	G4-56	描述組織的行為價值、原則、標準和規範, 如行為準則與道德守則	公司治理	18

特定標準揭露		管理方針/指標	對應章節	頁次		
經濟面	經濟績效		管理方針	京元概況	3	
		G4-EC1	產生和分配的直接經濟價值(包括銷售額、營運成本、員工薪資與福利、股利和稅捐支出及保留盈餘等)	京元概況	3	
		G4-EC2	氣候變遷導致組織活動對財務之影響及其他風險與機會	京元概況	3	
		G4-EC3	組織界定福利計劃義務的範圍	京元概況	3	
		G4-EC4	接受政府之財政補助	京元概況	3	
	採購實務		管理方針	供應鏈管理	20	
		G4-EC9	對於重要營運據點當地供應商之支出比例	供應鏈管理	20	
	環境面	原物料		管理方針	供應鏈管理	20
			G4-EN1	使用的原料之重量或體積	供應鏈管理	20
G4-EN2			使用再生原料作為生產原料之比例	供應鏈管理	20	
能源			管理方針	環境管理	32	
		G4-EN3	組織內部之能源消耗量	環境管理	32	
		G4-EN4	組織外部之能源消耗量	環境管理	32	
		G4-EN5	能源強度	環境管理	32	
		G4-EN6	能源消耗量減量	環境管理	32	
		G4-EN7	產品和服務的能源需求減量	環境管理	32	
水			管理方針	環境管理	32	
		G4-EN8	各來源別的總出水量	環境管理	32	
		G4-EN9	因取水而有重大影響之水源	環境管理	32	
		G4-EN10	水回收及再利用的總量及比例	環境管理	32	
產品和服務			管理方針	供應鏈管理	20	
		G4-EN27	產品和服務的環境衝擊之減緩影響程度。	供應鏈管理	20	
		G4-EN28	售出的產品及包裝材被要求回收的比例	供應鏈管理	20	
法規遵循			管理方針	環境管理	32	
		G4-EN29	重大違反環境法條規定的事件及所處罰款總金額，或非金錢方法的處罰	環境管理	32	
交通運輸			管理方針	供應鏈管理	20	
		G4-EN30	商品、原料或人員的運輸所造成的重大環境衝擊	供應鏈管理	20	
供應商環境評估			管理方針	供應鏈管理	20	
		G4-EN32	使用環境準則篩選之新供應商比例	供應鏈管理	20	
		G4-EN33	在供應鏈具顯著實際和潛在之負面環境	供應鏈管理	20	

			衝擊和採取的行動		
社會面: 勞動條件	職業健康與安全		管理方針	員工權益	61
		G4-LA5	描述由勞資雙方代表參加的正式聯合勞工健康安全委員會之勞工比例, 藉以監督和指導職業健康安全計劃。	員工權益	61
		G4-LA6	依區域與性別分析傷害類型及工傷率、職業疾病發生率、損失天數比例、缺勤率以及與工作有關的死亡總人數	員工權益	61
		G4-LA7	與其職業有關之疾病高發生率與高風險之作業人員	員工權益	61
		G4-LA8	健康及安全相關議題被列於工會正式協議文件中	員工權益	61
	訓練與教育		管理方針	員工權益 社會參與	61、85
		G4-LA9	依員工類別與性別計算單一雇員每年接受的平均訓練時數	員工權益 社會參與	61、85
		G4-LA10	員工職能管理和終生學習計劃以協助員工持續受雇之能力及其退休計畫	員工權益 社會參與	61、85
		G4-LA11	依員工類別與性別接受定期績效及生涯發展審查的員工比例	員工權益 社會參與	61、85
	員工多元化與平等機會		管理方針	員工權益	61
		G4-LA12	依性別、年齡層、少數族群和其它多樣性指標報告公司高階管理層和按員工類別的員工組成	員工權益	61
	職業健康與安全		管理方針	員工權益	61
		G4-LA5	描述由勞資雙方代表參加的正式聯合勞工健康安全委員會之勞工比例, 藉以監督和指導職業健康安全計劃。	員工權益	61
		G4-LA6	依區域與性別分析傷害類型及工傷率、職業疾病發生率、損失天數比例、缺勤率以及與工作有關的死亡總人數	員工權益	61
		G4-LA7	與其職業有關之疾病高發生率與高風險之作業人員	員工權益	61

		G4-LA8	健康及安全相關議題被列於工會正式協議文件中	員工權益	61
	訓練與教育		管理方針	員工權益 社會參與	61、85
		G4-LA9	依員工類別與性別計算單一雇員每年接受的平均訓練時數	員工權益 社會參與	61、85
		G4-LA10	員工職能管理和終生學習計劃以協助員工持續受雇之能力及其退休計畫	員工權益 社會參與	61、85
		G4-LA11	依員工類別與性別接受定期績效及生涯發展審查的員工比例	員工權益 社會參與	61、85
			管理方針	員工權益	61
	員工多元化與平等機會	G4-LA12	依性別、年齡層、少數族群和其它多樣性指標報告公司高階管理層和按員工類別的員工組成	員工權益	61
			管理方針	員工權益	61
	勞工實務申訴機制		管理方針	員工權益	61
		G4-LA16	藉由正式的申訴機制提出對勞動條件的立案、處理、並解決之數量	員工權益	61
社會面: 人權	人權實務申訴機制		管理方針	公司治理 員工權益	12、61
		G4-HR12	經由正式申訴機制提出對人權的立案、處理和解決的數量	公司治理 員工權益	12、61
社會面: 社會	當地社區		管理方針	社會參與	85
		G4-SO1	實施當地社區參與、影響評估和發展方案的營運活動之比例	社會參與	85
		G4-SO2	對當地社區具顯著實際和潛在之負面衝擊的營運活動	社會參與	85

總公司：

新竹市公道五路二段81號

TEL:886-3-5751888

FAX:886-3-5753866

竹南廠：

苗栗縣竹南鎮中華路118號

TEL:886-37-595666

FAX:886-37-595168

銅鑼廠：

新竹科學工業園區苗栗縣銅鑼鄉九湖村銅科北路8號

TEL:886-37-980188

FAX:886-37-980288

美國聯絡處：

101 Metro Dr.#540 San Jose, CA 95110

TEL:1-408 -452 -7680

FAX:1-408- 452-7689

日本聯絡處：

2-3-8 Momochihama, Sawara-ku, Fukuoka 814-0001 Japan

TEL:81-92-821-6954

FAX:81-90-6595-4843

新加坡聯絡處：

750A Chai Chee Road Unit #07-22 Technopark @ Chai Chee Singapore 469 001

TEL:65-64488-718

FAX:65-64488-398





京元電子股份有限公司
King Yuan Electronics Co.,LTD

www.kyec.com.tw

