



蒙剛材料科技股份有限公司
GLORIA MATERIAL TECHNOLOGY CORP.



2012年企業社會責任報告書





目錄

前言	1	第四章 利害關係人鑑別與溝通	17
第一章 董事長的話	2	4.1 與利害關係人的互動	17
第二章 企業概況	3	4.2 關切議題的管理與回應	18
2.1 組織概況	3	第五章 環境永續、綠色生產	19
2.2 主要產品與市場	6	5.1 環境安全衛生政策	19
2.3 客戶服務	8	5.2 能源管理及減碳	21
2.4 營運績效	9	5.3 綠色材料、清潔生產	23
第三章 公司治理	10	5.4 污染預防	24
3.1 公司治理架構	10	第六章 幸福企業、最佳職場	26
3.2 董事會	12	6.1 人力招攬	26
3.3 薪資報酬委員會	13	6.2 薪資福利	27
3.4 資訊揭露及保全	13	6.3 人才培育	29
3.5 道德行為與從業規範	13	6.4 工作安全	30
3.6 符合法令規範	14	6.5 健康照護	31
3.7 風險管理	14	附錄一：全球報告倡議組織GRI指標內容對照表	33



前言

此為榮剛材料科技股份有限公司(以下簡稱榮剛)首度公開發行2012年企業社會責任報告書，內容涵蓋了榮剛在公司治理、企業承諾、利害關係者參與等方面之策略作法，並呈現公司在經濟、環境及社會三方面之績效成果。

報告範疇與時限

本報告書涵蓋了榮剛材料科技股份有限公司2012年1月至2012年12月在企業社會責任方面的績效表現，指標內容涵蓋台灣製造據點新營廠、柳營廠及柳營全球營運總部。財務報表數字以台幣計算，且經勤業眾信聯合會計師事務所核閱確認。新營廠ISO 14001、OHSAS 18001及CNS 15506為經過艾法諾國際股份有限公司(AFNOR)驗證機構進行查證結果；溫室氣體盤查為自行估算，新營廠計畫於2013年由AFNOR進行外部驗證作業。

新營廠(新營工業區)

地址：台南市新營區新中路35號

柳營廠(柳營科技工業區)

VIM廠

地址：台南市柳營區環園西路二段1號

精鍛廠

地址：台南市柳營區腳腿仔大道13號(前門)

全球營運總部(柳營科技工業區)

地址：台南市柳營區工二路10號

報告內容撰寫流程

榮剛檢視經濟、環境及社等方面議題，並透過實質性分析來鑑定利害關係者所關切的議題，並邀集相關部門討論並篩選優先順序，據此將相關執行結果呈現於本報告書。

引用標準說明

本次企業社會責任報告書的內容架構撰寫，採用全球永續性報告組織(Global Reporting Initiative, GRI)的G3.1綱領(GRI G3.1)作為依據，在本報告附錄中有內容架構對照GRI G3.1的表格供參閱。本報告書採自行宣告，符合GRI 3.1 B應用等級之標準。

發行

現行發行版本：2013年12月發行

下一發行版本：2014年7月發行

聯絡方式

如有任何建議或疑問，歡迎您聯絡我們，聯絡資訊如下，或者您可以至公司網站首頁上方「聯絡我們」。

榮剛材料科技股份有限公司

住址：台南市柳營區工二路10號

電話：+886-6-652-0031

傳真：+886-6-652-0870

Website：www.gmtc.com.tw





第二章 企業概況

2.1 組織概況

榮剛材料科技股份有限公司為台灣唯一專業生產特殊合金材料的公司，1993年4月成立於新營工業區，並於2013年6月於台南市柳營科技工業區暨環保科技園區設立全球營運總部。

主要的產品包含超合金、鈦合金、高清淨鋼（ESR與VAR等級）、工具鋼、功能型不鏽鋼等，產品型態以圓棒及扁棒為主，生產鋼種逾500餘項，廣泛應用在航太、能源、生醫、油氣、水、模具機械產業，民國一百零一年總產能約83,000噸。

2011年工具鋼在全球排名為第11名，是國際上重要工具鋼生產的一員。為了延伸材料的價值、提供客製化的服務，榮剛發展了成品及精密零組件的加工能量，以一站式服務(One Stop Shop)的理念，滿足客戶從素材、熱處理至成品加工製程中所有的需求，並有效地掌控產品之品質、成本與時效，進而提升產品之競爭優勢。

榮剛產品行銷全球45餘國，以八大工業國家為主，並於主要市場設有服務據點；目前旗下共有4家子公司，功能涵蓋特殊合金生產及其精加工及下游通路服務，服務據點包括桃園、台中、台南新營、台南柳營、廣州、天津、浙江嘉興、西安、越南、美國洛杉磯等，正積極朝國際合作邁進。至民國一百零一年底，榮剛及其子公司員工人數共1,642人。

公司簡介

公司全名	榮剛材料科技股份有限公司
員工人數	全集團1,642人，榮剛 1,105人
設立日期	1993年4月
主要產品	特殊合金
董事長	陳興時
總經理	張世豐
總部	台南市柳營區工二路10號
營運涵蓋地區	台灣、大陸、美國、越南

歷史沿革

時間	榮剛材料科技股份有限公司
1993年4月	榮剛重工股份有限公司成立
1998年10月	以科技事業股票正式掛牌上櫃
1999年6月	獲瑞士 SGS ISO 14001
1999年7月	更名榮剛材料科技(股)公司
2002年2月	獲頒美國奇異公司動力系統「優秀新進供應商」獎項
2009年5月	榮獲中華民國第19屆國家品質獎
2011年6月	取得 AFNOR 核發ISO 14001, OHSAS 18001 及 CNS 15506證書



營運架構



經營理念與使命

「服務至上」是地產集團經營的核心理念，也是地產集團一直奉行的經營宗旨。地產集團秉承「服務至上」的經營理念，「服務」是地產集團的靈魂。

「服務」

服務至上 是地產集團的經營理念，也是地產集團一直奉行的經營宗旨。地產集團秉承「服務至上」的經營理念，「服務」是地產集團的靈魂。地產集團秉承「服務至上」的經營理念，「服務」是地產集團的靈魂。

「服務」

服務至上 是地產集團的經營理念，也是地產集團一直奉行的經營宗旨。地產集團秉承「服務至上」的經營理念，「服務」是地產集團的靈魂。地產集團秉承「服務至上」的經營理念，「服務」是地產集團的靈魂。

「服務」

服務至上 是地產集團的經營理念，也是地產集團一直奉行的經營宗旨。

服務至上 是地產集團的經營理念，也是地產集團一直奉行的經營宗旨。地產集團秉承「服務至上」的經營理念，「服務」是地產集團的靈魂。

地產集團的經營理念

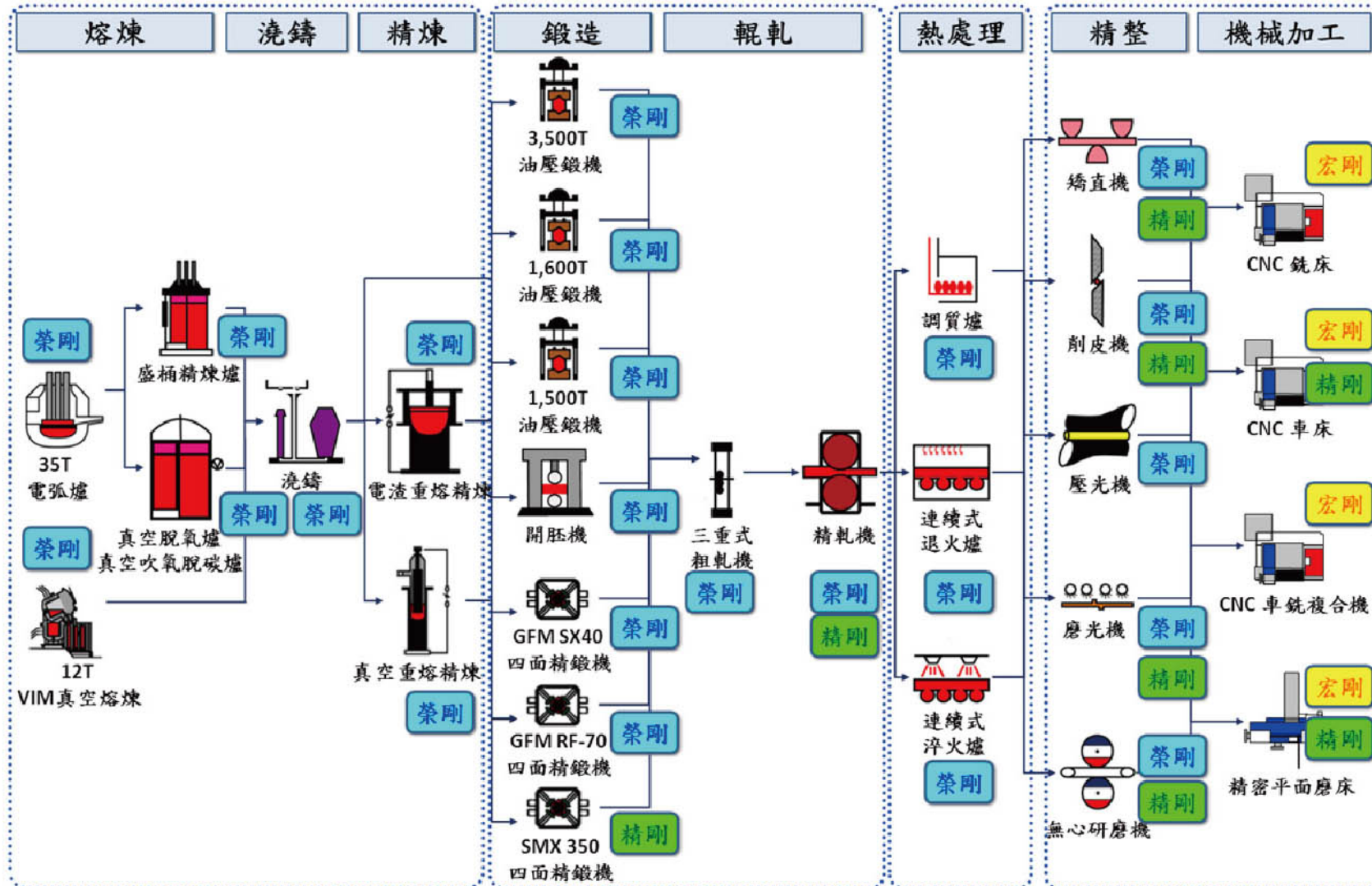
地產集團秉承「服務至上」的經營理念，也是地產集團一直奉行的經營宗旨。地產集團秉承「服務至上」的經營理念，「服務」是地產集團的靈魂。地產集團秉承「服務至上」的經營理念，「服務」是地產集團的靈魂。





第二章 企業概況

榮剛集團製程





應有國際公司

0000.00	新加坡 100 萬股認購
0000.01	新加坡 100 萬股認購認購
0000.02	新加坡 100 萬股認購認購 (認購認購認購認購)
0000.03	新加坡 100 萬股認購認購
0000.04	新加坡 100 萬股認購認購
0000.05	新加坡 100 萬股認購認購
0000.06	新加坡 100 萬股認購認購
0000.07	新加坡 100 萬股認購認購
0000.08	新加坡 100 萬股認購認購
0000.09	新加坡 100 萬股認購認購
0000.10	新加坡 100 萬股認購認購
0000.11	新加坡 100 萬股認購認購
0000.12	新加坡 100 萬股認購認購
0000.13	新加坡 100 萬股認購認購
0000.14	新加坡 100 萬股認購認購
0000.15	新加坡 100 萬股認購認購
0000.16	新加坡 100 萬股認購認購
0000.17	新加坡 100 萬股認購認購
0000.18	新加坡 100 萬股認購認購
0000.19	新加坡 100 萬股認購認購
0000.20	新加坡 100 萬股認購認購
0000.21	新加坡 100 萬股認購認購
0000.22	新加坡 100 萬股認購認購
0000.23	新加坡 100 萬股認購認購
0000.24	新加坡 100 萬股認購認購
0000.25	新加坡 100 萬股認購認購
0000.26	新加坡 100 萬股認購認購
0000.27	新加坡 100 萬股認購認購
0000.28	新加坡 100 萬股認購認購
0000.29	新加坡 100 萬股認購認購
0000.30	新加坡 100 萬股認購認購
0000.31	新加坡 100 萬股認購認購
0000.32	新加坡 100 萬股認購認購
0000.33	新加坡 100 萬股認購認購
0000.34	新加坡 100 萬股認購認購
0000.35	新加坡 100 萬股認購認購
0000.36	新加坡 100 萬股認購認購
0000.37	新加坡 100 萬股認購認購
0000.38	新加坡 100 萬股認購認購
0000.39	新加坡 100 萬股認購認購
0000.40	新加坡 100 萬股認購認購
0000.41	新加坡 100 萬股認購認購
0000.42	新加坡 100 萬股認購認購
0000.43	新加坡 100 萬股認購認購
0000.44	新加坡 100 萬股認購認購
0000.45	新加坡 100 萬股認購認購
0000.46	新加坡 100 萬股認購認購
0000.47	新加坡 100 萬股認購認購
0000.48	新加坡 100 萬股認購認購
0000.49	新加坡 100 萬股認購認購
0000.50	新加坡 100 萬股認購認購





2.2 客戶服務

根據過往經驗，客戶服務是企業與顧客之間最易產生誤解的環節。因此，本公司特別重視客戶服務質素的提升，包括將客戶服務中心、客戶服務團隊及客戶服務人員的培訓作為重點。

此外，為確保「客戶服務中心」的運作能與業務發展、客戶服務及市場推廣相輔，上述服務中心將與業務、市場推廣及銷售、市場推廣及市場推廣等部門。

「客戶服務中心」將由「客戶服務中心」負責管理。此外，本公司亦將加強與客戶服務中心、市場推廣及銷售、市場推廣及市場推廣等部門。

3. 客戶服務質素提升措施

客戶服務質素提升措施是企業與顧客之間最易產生誤解的環節。因此，本公司特別重視客戶服務質素的提升，包括將客戶服務中心、客戶服務團隊及客戶服務人員的培訓作為重點。此外，為確保「客戶服務中心」的運作能與業務發展、客戶服務及市場推廣相輔，上述服務中心將與業務、市場推廣及銷售、市場推廣及市場推廣等部門。

此外，為確保「客戶服務中心」的運作能與業務發展、客戶服務及市場推廣相輔，上述服務中心將與業務、市場推廣及銷售、市場推廣及市場推廣等部門。此外，為確保「客戶服務中心」的運作能與業務發展、客戶服務及市場推廣相輔，上述服務中心將與業務、市場推廣及銷售、市場推廣及市場推廣等部門。



圖 2.1 客戶服務質素提升措施





第二章 企業概況

2.4 營運績效

2012年第一季承續2011年景氣回溫的效益營收表現不差，雖然能源產業與航太產業因其需求持穩，但第二季後受歐債危機謠言四起，歐洲經濟無法有效支撐，在基本工業的需求一直處在觀望保守狀態，盤商庫存不敢過度樂觀，歐債風暴陰霾再度影響，使得2012年全年營收不如預期，其全年營業額為10,228,639仟元，較2011年縮減約7.85%，稅前淨利771,316仟元，較100年縮減了25.35%，101年稅後每股盈餘為1.62元。

單位：新台幣仟元

年份	分類	內銷	外銷	總銷售淨額	稅前淨利
2012年		2,530,874	7,697,765	10,228,639	651,563
2011年		2,530,874	7,697,765	10,228,639	651,563
成長率		-23.33%	-1.30%	-7.85%	-31.36%

單位：新台幣百萬元

項目	2012年	2011年	2010年	2009年	2008年
營業收入	10,228	11,100	7,269	4,167	10,152
營業毛利	1,544	1,593	768	14	1,323
稅後損益	651	949	246	(360)	304
每股盈餘	1.62	2.50	0.71	(1.04)	0.85

榮剛2012年可供分配之盈餘為6.52億元，依公司章程規定，除提列法定公積、董監酬勞及員工紅利外，普通股股東紅利為每股1元，其中股票股利及現金股利各0.5元，最近五年之股利分配狀況如下表：

年度	每股稅後盈餘	現金股利	盈餘配股	合計
2012	1.62	0.50	0.50	1.00
2011	2.5	0.98	0.49	1.47
2010	0.71	0.00	0.46	0.46
2009	(1.04)	0.00	0.00	0.00
2008	0.85	0.00	1.00	1.00

立法院於2010年通過「產業創新條例」，其中第十第規定公司得在投資於研究發展支出15%額度內，抵減當年度應納營利事業所得稅，並以不超過該公司當年度應納營利事業所得稅30%為限。榮剛依「產業創新條例」規定，將公司在投資於研發支出可抵減應納營利事業所得稅。除此之外，榮剛未接受來自政府的重大財務支援。下表為最近五年依「促進產業升級條例」申請核發補助之總金額

法令依據	抵減項目	可抵減總額
促進產業升級條例	五年免稅	\$45,827



第三章 公司治理

主要業務部門

部門名稱	主要內容
專業群	負責國內外行銷策略之擬定與執行；國內外市場資訊之蒐集與分析；國內外新客戶之開發與客情維繫；訂單與出貨分析及檢討；客戶徵信及帳款催收及其他專案業務相關事項。
品質中心	責品質及環境保證制度之訂定研擬、品管教育及品管計劃之推動、標準化活動之協調與推動、品管驗證之申請與推展、材料品質之檢測分析與判定、品質異常之處理及統計分析等業務。
企劃與控管中心	負責促銷活動規劃（策略聯盟、廣告、文宣、市場開拓）、同心營及策略營籌辦、策略規劃執行追蹤、年度預算管控、公司資源監控。
採購部	負責國內外大宗原物料及機器設備、零件及備品採購之辦理與進度跟催、進口文件之製作審查與通關業務之聯繫、合金鐵、鋼胚及其他商品之買賣、貿易。
新營廠	負責煉鋼、鍛造、軋軋、調質、精整、包裝等生產管理
柳營廠	負責軋鋼、精鍛、真空精煉等生產管理。
工安室	負責規劃、督導各部門之勞工安全衛生管理；指導、監督有關人員實施巡視、定期檢查、重點檢查及作業環境測定。
研發中心	負責超合金產品之研究開發、新產品開發之評估與製程擬定。
稽核室	負責本公司研討稽核實施細則及改進事項、財務業務以及財務循環稽核之執行、例行查核及專案查核計劃之擬訂執行、提報證期會內部稽核相關文件。
秘書室	負責秘書工作、培養專業的秘書人才、高階主管會議及業務會議之規劃和安排、董事長行程之規劃和安排、其他與秘書相關之業務及上級交辦事項等業務。





第三章 公司治理

3.2 董事會

榮剛依公司章程規定，設董事五至九人，自第六屆起，本公司董事名額中，獨立董事人數至少三人，董事由股東會就有行為能力之人依法選任之，任期均為三年。本公司於2008年6月6日股東常會依法選出三席獨立董事並組成審計委員會，成立之日同時廢除監察人。董事組織董事會，負責決議執行公司業務有關重要事項，由全體董事之出席及出席董事過半數之同意互選一人為董事長並得依同一方式互選一人為副董事長，代表公司綜理一切業務。

董事會成員組成

職稱	姓名	主要經（學）歷
董事長	陳興時	德國漢諾威工業大學金屬材料博士、台灣區模具工業同業公會理事長、社團法人工業技術研究院董事、台灣鈦金屬協會理事長、金屬工業研究發展中心董事
董事	張世豐	中山大學材料科學研究所
董事	陳政祥	清華大學材料工程研究所
董事	陳德智	朝陽科技大學工業工程與管理系
董事	禾揚投資(股)公司 代表人: 李郁真	成功大學高階管理碩士(EMBA)
獨立董事	徐小波	美國紐約大學法學院法學碩士、美國塔夫茲大學萊韋法律外交學院外交學碩士、政治大學兼任教授、理律法律事務所主持律師 國立台灣大學兼任教授、亞洲公司治理協會董事
獨立董事	程一麟	美國加州大學材料科學博士、中鋼公司技術副總經理、中鋼碳素化學公司總經理、華新麗華公司總經理
獨立董事	黃德旺	國立台灣師範大學國文系畢業、國立台灣師範大學教育研究所結業、台南縣政府民政局長、台灣省政府民政廳科長、台灣省選舉委員會副總幹事





第三章 公司治理

3.3 薪資報酬委員會

為強化公司治理及健全公司董事、監察人及經理人薪資報酬制度，特成立「薪資報酬委員會」。主要在協助董事會執行與評估公司整體薪酬與福利政策，以及董事及經理人之報酬。

以獨立董事程一麟為召集人，薪酬委員會組成由全體一位董事及兩位獨立董事組成。

2012年薪資報酬委員會共召開3次會議。本公司於董事會議事規則及審計委員會組織規程中皆有載明有關董事利益迴避條款，對於董事會會議事項，與董事自身或其代表法人有利害關係致有害於公司利益之虞者，得列席陳述意見及答詢，不得加入討論及表決且討論及表決時須迴避，亦不得代理其他董事行使其表決權。

3.4 資訊揭露及保全

榮剛目前所架設之網站有揭露財務業務及公司治理資訊之情形。並指定專人負責公司資料之蒐集及揭露工作，建立公開資訊之網路申報作業，確保可能影響股東及利害關係人決策之資訊能及時允當揭露。公司由張世豐總經理擔任發言人、李郁真經理擔任代理發言人，代表公司對外發言。公司積極確保投資者權利完整執行，包括投票選舉董事會成員權利、自由轉移股權之權利、分享公司盈餘之權利，取得公司重大相關訊息權利、出席股東大會權利，這些權利公司定給予保障，同時，也確保股權登記及過戶的安全性，並建立良好發言管道，供投資者大眾予以建言。

對員工而言，我們設立「投訴信箱」提供同仁具保密又可暢所欲言的溝通管道。處理過程絕對注重投書者的隱私，並可快速回覆處理結果並追蹤同仁的回饋，達到良好的雙向溝通效果，「投訴信箱」涵蓋性騷擾防治、廠端管理、廠區服務、員工福利等。

3.5 道德行為與從業規範

榮剛依據「公開發行公司董事會議事辦法」規定，當董事會議案牽涉到董事規範中訂定董事應自行迴避事項或其自身利益可能損及公司權益者，該名董必須迴避，不得加入議案的表決及討論，亦不得代理其他董事行使其表決權。

公司所有同仁、經理人及主管均必須遵守員工手冊之道德規範及相關辦法之規定。在所有員工剛進公司時即要求簽訂員工手冊之道德規範外，亦提供員工及告發者檢俱相關證據舉報任何財務、法律、不正當的從業行為之管道。當同仁發現或合理懷疑有任何違反本規範之情形時，必須立即根據違反情形向以下之人員報告：直屬主管、人力資源人員、負責員工申訴直通車之副總。

為防止貪瀆、保護智慧財產權及其他有關從業道德行為之重要主題，公司亦不定期提供所有同仁相關教育訓練課程。公司亦要求利害關係人，如供應商、承包商或其他合作者遵守與經理人及同仁相同之道德標準，例如要求供應商、承包商或其他合作者提供其不會從事任何違法之商業行為，及不會向同仁提供不當利益或賄賂等之書面承諾。





5.1 公司治理原則下

健全經營體系、誠實信用經營
 遵守法律規章、尊重契約關係
 有效管理風險、及時準確披露
 不得損害利益、不得干預司法
 認真履行義務、維護個人私利
 不得濫用權利、不得逃避責任
 不得損害利益、不得逃避責任

5.2 社會法律環境

經濟社會環境因素：社會信用環境、制度環境、法制、公共道德、商
 業環境、國際化法律環境標準、消費者、非政府組織對企業行為的監督
 與評估、法律法規與標準——證券法、公司法、證券法、保險法、民
 法、刑法、行政法、民法、刑法、證券法、保險法、民法、刑法、行政
 法、民法、刑法、證券法、保險法、民法、刑法、行政法、民法、刑法、



5.3 風險管理

風險管理可分為風險評估與風險控制兩個方面。風險評估包括風險識別、
 風險分析與評估。風險控制包括風險避免、風險轉移與風險減輕。風險
 管理與公司經營密切相關，是企業經營的重要組成部分。

風險管理與公司經營密切相關，是企業經營的重要組成部分。風險
 管理與公司經營密切相關，是企業經營的重要組成部分。風險管理與
 公司經營密切相關，是企業經營的重要組成部分。風險管理與公司
 經營密切相關，是企業經營的重要組成部分。風險管理與公司經營
 密切相關，是企業經營的重要組成部分。

風險管理與公司經營密切相關，是企業經營的重要組成部分。風險
 管理與公司經營密切相關，是企業經營的重要組成部分。風險管理與
 公司經營密切相關，是企業經營的重要組成部分。

5.4 法律環境

法律環境因素：法律環境因素、法律環境因素、法律環境因素、法律
 環境因素、法律環境因素、法律環境因素、法律環境因素、法律環境
 因素、法律環境因素、法律環境因素、法律環境因素、法律環境因素、
 法律環境因素、法律環境因素、法律環境因素、法律環境因素、法律
 環境因素、法律環境因素、法律環境因素、法律環境因素、法律環境
 因素、法律環境因素、法律環境因素、法律環境因素、法律環境因素、



因此，新制度安排對於企業治理的改善，必須以新的激勵約束機制為前提，否則就難以實現。此外，新制度安排對於企業治理的改善，必須與企業自身改革相配合，新制度安排必須建立於企業自身改革所形成的「基礎性制度安排」之上。

商業銀行制度

商業銀行制度安排包括總行與分支行處間的激勵約束機制，以及與政府、保險公司等外部利益相關者的關係。

總行與分支行處間的激勵約束機制 總行與分支行處間的激勵約束機制，即總行與分支行處間的代理關係。總行作為委託人，分支行處作為代理人，總行與分支行處間的激勵約束機制，即總行與分支行處間的代理關係。總行與分支行處間的激勵約束機制，即總行與分支行處間的代理關係。

總行與分支行處間的激勵約束機制



總行與分支行處間的激勵約束機制

商業銀行與保險公司間的激勵約束機制 商業銀行與保險公司間的激勵約束機制，即商業銀行與保險公司間的代理關係。商業銀行與保險公司間的激勵約束機制，即商業銀行與保險公司間的代理關係。

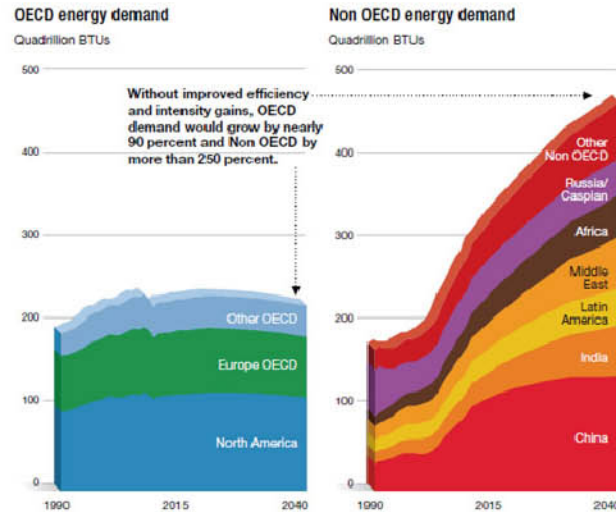


商業銀行與保險公司間的激勵約束機制

商業銀行與保險公司間的激勵約束機制 商業銀行與保險公司間的激勵約束機制，即商業銀行與保險公司間的代理關係。商業銀行與保險公司間的激勵約束機制，即商業銀行與保險公司間的代理關係。



第三章 公司治理



資料來源:Exxon Mobile/BP/IEA
全球能源需求與地區需成量之趨勢圖

鋼鐵產業面

依據業界鋼鐵協會對2013年全球鋼材表面消費預測，2011年全球鋼材表面消費量估計為13.73億公噸，較2010年成長5.6%；預估2012年將成長3.6%，來到14.22億公噸，2013年將持續成長到14.86億。全球平均需求成長僅5.5%，但粗鋼產能之成長率達8.5%。

2014年中國大陸煉鋼產能將增加至8.9億噸，但與之前相比，中國大陸產能的增速明顯放緩。印度則是第二大新增粗鋼產能國，預估在2014年達到1.23億噸，產能預計將增加52.6%。此外，拉丁美洲、中東、獨立國協亦是主要新增產能的區域。

在需求方面，日本因為在311大海嘯後積極重建公共投資，因此對鋼材的需求也增加；東南亞則因外資的投入近幾年不斷增加因此帶動了鋼材的需求也提高各鋼廠在此區的競爭。

法規環境與總體經營環境面

- 環保課題:碳排放量與CO2的減少仍是各鋼廠要關注的重要焦點之一

榮剛歷年掌控排放物之監控機制已有相當的經驗，任何氣體的排放量與廢氣物完全符合法規的要求，為免對營運增加生產成本的不確定因素，符合法規的要求與執行是最重要的準則也是企業責任之一。

- 全球區域貿易合作架構不斷的形成，形成區域內外的貿易障礙

全球區域貿易夥伴的成型在近幾年不斷整合，透過各項協定以最惠國待遇進行貿易合作，加速雙方的貿易往來。東協十國與中國、日本甚至於韓國等都紛紛簽定各項服務貿易協定，2010韓美FTA的簽訂更是讓整個台灣的貿易環境更面臨劇大的競爭，唯榮剛因主力市場為美歐兩大地區，早已為WTO的會員國其鋼鐵進口關稅幾乎為零，因此不受影響，唯仍需要觀察東南亞地區鋼品市場的佈局。

全球鋼鐵業持續從金融危機中復甦。儘管市場仍充滿挑戰，但全球主要國家的貿易政策仍然保持相對的開放。鋼鐵相關貿易限制措施(進口關稅和非關稅措施)的使用頻率，比之前預期的更溫和。但仍需密切注意競爭區域中各國的動態發展以為因應。





第四章 利害關係人鑑別與溝通

4.1 與利害關係人的互動

榮剛主要利害關係人為十類，分別為員工、客戶、股東或投資者、供應商、承攬商、當地社區、社團團體、合作夥伴、政府機構、媒體。除固定的溝通管道外，亦透過問卷了解利害關係人關切的議題。

我們利用問卷調查系統蒐集各類利害關係者對各議題的關切度，並由本公司相關部門代表評估各議題對公司的衝擊程度，最後，經彙整及篩選出高關切且高衝擊的議題會優先列入年度工作計畫中。

2012年共回收956份問卷，統計回覆率約87%，關切議題之資訊除了於本報告書回應外，也成為跨部門的合作專案，期能持續改善企業社會責任績效。

利害關係人溝通管道

職稱	溝通路徑
員工	擴大型月經營會議(半年)、勞資會議(每季)、人評會(每季)、福委會(每季)、安全衛生委員會(每季)、榮剛電子報(每月)、檢舉信箱
客戶	業務不定期拜訪、與客戶之日常聯絡、內部業務會議(每週)、年度滿意度調查、舉辦論壇、公司網站、DM
股東	一般股東 股東會(每年)、年度報告(每年)、財報(每季)、股務聯絡專線與E-Mail、公司網站 法人股東 拜訪與接待國內外法人股東、面對面溝通、參加國內外券商舉辦之投資人說明會
供應商 承攬商	供應商稽核、舉辦論壇
當地社區	柳營、新營工業區廠協會理監事會議(一季)
社團團體	鋼鐵公會理監事會議及參與各類活動、參與模具公會各類會議活動
合作夥伴	研發聯盟、舉辦全球論壇
政府機構	地方政府之拜會及意見交換、參與工業區服務中心教育訓練活動



第四章 利害關係人區別與溝通

4.1 利益關係的區隔與分類

根據利害關係人對組織活動的影響程度，將利害關係人區分為：強「利害關係者(顯性)」，弱「利害關係者(隱性)」，又區分為：高「利害關係者」，低「利害關係者」。

根據利害關係人對組織活動的影響程度與「利害關係程度」，「風險程度」，「利益關係」，「資源佔有程度」，「經營關係」，「法律關係」，「公共關係」，「價值關係等性」，「競爭關係」，「關係程度」等十個，將利害關係者對於組織影響程度一區隔。

關係性 關係性分析圖



關係清單

14	保護環境團體	1	人才培育	4	環境保護
15	僑務團體	2	勞務關係	5	政府機關團體
16	新聞媒體及媒體	3	社會	6	股東關係
17	政府機關	4	國際社會關係	7	金融機構
18	勞資雙方團體	15	供應商關係	12	代理商關係
19	國際團體	16	客戶關係	13	產品關係
20	新媒體	18	新舊投資	14	生活關係
21	公共關係	20	經濟關係		





第五章 環境永續、綠色生產

5.1 環境安全衛生政策

榮剛為一專業生產高功能性合金材料國際化企業，深刻體認「環境保護」是人類永續生存的基本條件，同時亦切身體驗「員工與供應鏈夥伴」為企業追求永續經營的最重要資產，公司在營建、設施、採購、研發、製造、銷售過程以及產品使用週期中，允諾符合環保、安全、衛生及其它法規要求，並持續精進改善，善盡企業愛護地球、節能減碳、設施安全、強化工安、預防職災、員工、承攬商、供應商及社區之溝通及珍惜生命之責任，亦自許成為低污染、節能減碳的綠色企業。

系統認證

· 環境管理系統

新營廠於1999年已通過ISO 14001認證，將規劃柳營廠於2013年導入，並於同年通過認證為目標，以持續精進改善，降低環境衝擊。

· 職業安全衛生管理系統

榮剛新營廠於2011年通過OHSAS 18001及CNS 15506認證，將規劃柳營廠於2013年導入，並於同年通過認證為目標，以建設安衛環境，促進健康保護。

· 能源管理系統

榮剛規劃於2013年於導入ISO 50001能源管理系統，並以同年通過ISO 50001認證為目標，希望藉由推動能源管理系統，以提升能源效率、降低成本及減少溫室氣體排放。

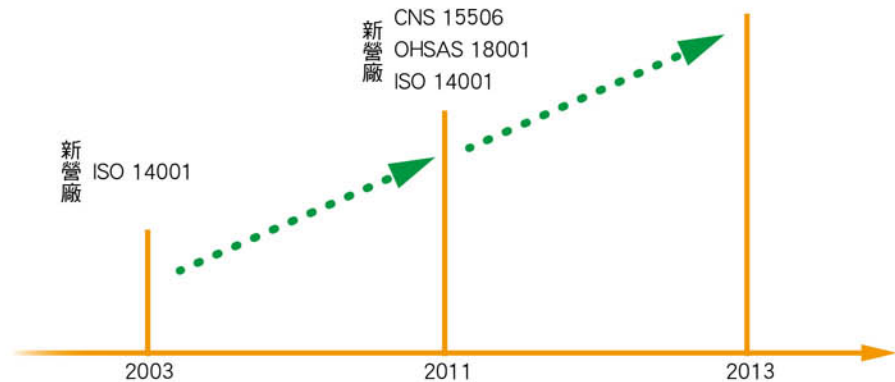


ISO 14001

OHSAS 18001

CNS 15506

- ISO 50001
- CNS 15506
- OHSAS 18001
- ISO 14001
- ISO 50001
- CNS 15506
- OHSAS 18001
- ISO 14001





第五章 環境永續、綠色生產

· 綠美化措施

榮剛綠美化措施，主要綠化區域為柳營廠環廠外圍區域及工業區綠地認養，總規劃綠帶面積41,960平方公尺，約佔全廠土地面積23%，另未建廠區域先行植栽綠化，以共同創造綠色新生活。



另於2012年11月向水利會柳營工作站，申請柳營廠周邊土地認養，其總面積約1,045平方公尺，增加綠美化面積。



· 其他節能減碳措施執行及規劃

1. 2012年新營廠廠區製程現場將執行原水銀燈具，更換為無極燈、LED燈，降低二氧化碳排放。
2. 柳營廠新廠房規劃設計自然採光，減少白天使用電燈減少用電，並使用各種省電燈具，減少能源耗用。



3. 柳營廠新廠房規劃設計雨水回收系統，做為澆灌等使用，降低水資源資耗用。
4. 製程節能，使用新式製程、縮短製程、避免重製。
5. 清淨燃料，新設備使用天然氣，降低空氣污染物產生。
6. 定期保養維護設備、廢棄或更換老舊設備，提高機械設備效能，以減少溫室氣體之排放。
7. 訂定廢鐵採購規格，增加廢鋼原料清潔度，節省能源虛耗，同時降當製程中有害污染物產生。

· 低碳生活宣導

1. 隨手關燈
2. 節約用水
3. 下班電腦關機
4. 垃圾分類



· 降低環境衝擊

榮剛新營廠及柳營廠二廠區皆位於主管機關設立之工業區內，廠區附近並無公告之生態保護區及生物多樣性豐富區域，且本公司對廢水、廢棄物及空氣污染物排放，均定期進行監測採樣，檢查結果皆符合環保法規排放之標準，並未對廠區附近之環境有明顯之衝擊。



5.1 綠色材料、綠色採購

採購綠色材料與管理綠色第一類材料與採購，是企業對環境的責任所在。雖然採購成本與價格與傳統材料無異，但綠色材料與採購為企業採購管理帶來許多好處：

產品採購綠色材料是企業採購管理，與企業對社會責任與環境責任相連繫的。企業與材料製造商的合作關係，與個人與材料十分類似。企業採購綠色材料與傳統材料不同，綠色材料與傳統材料，採購時必須瞭解材料製造商與製造人關係，採購材料型號與供應商關係 (MRP) 關係，採購材料採購管理與採購，採購材料採購，與採購材料關係，與採購材料與製造商關係與採購材料十分類似。企業採購綠色材料與傳統材料不同。

2015年採購管理主要材料與材料採購，採購管理與採購，採購管理與採購，採購管理與採購，採購管理與採購。

採購管理與採購，採購管理與採購，採購管理與採購，採購管理與採購，採購管理與採購。

採購管理與採購 (MRP)



5.2 綠色採購

綠色採購是指採購主要材料與材料採購，採購管理與採購，採購管理與採購，採購管理與採購，採購管理與採購。採購管理與採購，採購管理與採購，採購管理與採購，採購管理與採購，採購管理與採購。

類別	採購管理			採購管理
	主要材料	綠色	黃色	紫色
數量	10,000	5,000	2,000	1,000
採購金額	10,000	5,000	2,000	1,000





5.1 污染預防

污染預防策略，包括「預防、減量、回收、改善」四原則和「源頭、過程、末端」三階段。

1. 源頭污染預防

源頭污染預防可分為「預防污染源產生與減少污染量」，與「減少污染量」兩類。預防污染，包括「預防污染源產生與減少污染量」，而「減少污染量」則包括「減少污染量」與「減少污染量」。

源頭污染預防，包括「預防污染源產生與減少污染量」，與「減少污染量」兩類。預防污染，包括「預防污染源產生與減少污染量」，而「減少污染量」則包括「減少污染量」與「減少污染量」。

源頭污染預防，包括「預防污染源產生與減少污染量」，與「減少污染量」兩類。預防污染，包括「預防污染源產生與減少污染量」，而「減少污染量」則包括「減少污染量」與「減少污染量」。

2017年我國製造業污染預防活動中，占比100%



1. 污染預防

源頭污染預防活動，包括「預防污染源產生與減少污染量」，與「減少污染量」兩類。預防污染，包括「預防污染源產生與減少污染量」，而「減少污染量」則包括「減少污染量」與「減少污染量」。

源頭污染預防，包括「預防污染源產生與減少污染量」，與「減少污染量」兩類。預防污染，包括「預防污染源產生與減少污染量」，而「減少污染量」則包括「減少污染量」與「減少污染量」。





第五章 環境永續、綠色生產

◎ 107年全國產值結構



• 農業物價管理

因應物價波動及消費者之購買習慣管理辦法，政府將提供重要農產品價格調節基金，以穩定物價波動。依據物價法第11條，透過加工生產物價格穩定、價格公平穩定基金。

依據物價法第12條及物價法第13條，農產品價格穩定、第一級農產品價格穩定及加工物價格穩定等價格穩定基金，由農產品及加工物價格穩定基金、政府價格穩定基金等項下，依物價法第13條第2項規定撥充。農產品及加工物價格穩定基金由農產品價格穩定基金。

107年全國農產品價格穩定基金共計新台幣2,270億元(第一級10%，第二級30%，第三級60%)。農產品價格穩定基金為1,000億元，加工物價格穩定基金，由農產品及加工物價格穩定基金等項下，依物價法第13條第2項規定撥充。農產品價格穩定基金。

◎ 107年全國農產品價格穩定基金結構



• 糧食及飼料安全

107年全國農產品價格穩定基金結構，依據物價法第13條，由農產品及加工物價格穩定基金等項下，依物價法第13條第2項規定撥充。

• 糧食及飼料安全

糧食及飼料安全及品質管理辦法及管理費，依據物價法第13條，由農產品及加工物價格穩定基金等項下，依物價法第13條第2項規定撥充。

107年全國農產品價格穩定基金結構，依據物價法第13條，由農產品及加工物價格穩定基金等項下，依物價法第13條第2項規定撥充。





第六章 幸福企業、最佳職場

依國籍/戶籍地之員工人數與比例

地區	地區	人數	佔比
台灣	台南	803	72.67%
	嘉義	117	10.59%
	高雄	59	5.34%
	屏東	10	0.90%
	台北	9	0.81%
	雲林	8	0.72%
	桃園	4	0.36%
	台中	3	0.27%
	彰化	3	0.27%
	南投	2	0.18%
	宜蘭	1	0.09%
	新竹	1	0.09%
	泰國	85	7.69%
	總計	1,105	100.00%

6.2 薪資福利

人才是企業重要的資產之一，我們依據員工學經歷背景、專業知識技術、年資經驗及個人績效表現以核定其薪資水準。除新人於報到

後三個月將進行適用考核外，亦每季進行全公司之績效評核，更於年度結算有盈餘時發放年終獎金與翌年度發放紅利。當員工如因單位業務而有加班需求之情事，公司將比照勞基法以全薪為計算基礎給付同仁加班費。員工之薪資、獎金、紅利不因其性別、種族、宗教、政治立場、婚姻狀況等有所不同。

榮剛依法提供全體員工勞健保、退休儲備金、產/陪產假、育嬰留職停薪等福利，並於員工報到當日投保團體保險，同仁亦可自費將眷屬加入公司優惠之方案，讓團保保障範圍由員工個人擴大至家庭全員，亦針對長期出差同仁提供完善之旅行平安險，讓同仁於海外工作時可無後顧之憂。

針對女性員工面臨的托嬰、哺乳等問題，榮剛設置哺乳室給有哺育需求的員工，並予以員工申請育嬰留職停薪，於育嬰留職停薪期滿後，公司將安排回任及職務。

為達和諧勞資關係，我們設有員工福利委員會(以下簡稱：福委會)，每年度除發放員工旅遊獎金、三節禮金(春節、勞動、中秋)、生日禮金，另於同仁婚喪喜慶時發放高額補助，如結婚禮金32,000元、奠儀補助25,000元、喪葬補助25,000元。



第六章 幸福企業、最佳職場



Legend: 總經理 總經理 總經理

2011年幸福企業獎

2011年幸福企業獎之最佳職場

總經理



總經理



總經理



總經理



此外，還有友邦聯興之「聯興」，聯興聯興在幸福企業獎中
 獲獎第一，聯興聯興、聯興聯興、聯興聯興、聯興聯興、聯興聯興、
 聯興聯興、聯興聯興、聯興聯興、聯興聯興、聯興聯興、
 聯興聯興、聯興聯興、聯興聯興、聯興聯興、聯興聯興、





第六章 卓越企業，最佳職場

生活大發現

企業人經營管理職人員的成長與發展管道，可以分為兩種：傳統線性的發展管道與非線性的發展管道。傳統線性的發展管道是依序由低階職位到高階職位，由低階職位到高階職位，由低階職位到高階職位，由低階職位到高階職位。

非線性的發展管道，則是指企業人可以在同一個職位上，通過不斷學習與成長，從而獲得晉升的機會。這種發展管道，可以幫助企業人快速成長，提高競爭力。

傳統線性的發展管道，是指企業人必須按照一定的職級順序，由低階職位到高階職位，由低階職位到高階職位，由低階職位到高階職位。這種發展管道，可以幫助企業人快速成長，提高競爭力。

此外，企業人還應該注重個人的學習與成長，不斷提高自身的專業技能與綜合素質。

企業人還應該注重個人的學習與成長，不斷提高自身的專業技能與綜合素質。此外，企業人還應該注重個人的學習與成長，不斷提高自身的專業技能與綜合素質。

不同管理職位的薪資福利比較

職位	薪資	福利	薪資福利總計
經理	150	150	300%
副經理	120	120	240%
主任	80	80	160%

不同管理職位的薪資福利比較



不同管理職位的薪資福利比較





6.4 工作安全

根據國際勞工局每年發布的報告，全球每年有 2.7 億人從事危險工作，全球每年有 2.7 億人從事危險工作，全球每年有 2.7 億人從事危險工作。雖然全球各國政府都致力於改善工作安全，但全球每年仍有 2.7 億人從事危險工作。雖然全球各國政府都致力於改善工作安全，但全球每年仍有 2.7 億人從事危險工作。雖然全球各國政府都致力於改善工作安全，但全球每年仍有 2.7 億人從事危險工作。

工作安全不僅是員工的責任，也是雇主的責任。企業應採取措施，確保工作安全，包括提供安全培訓、改善工作環境、提供安全設備等。企業應採取措施，確保工作安全，包括提供安全培訓、改善工作環境、提供安全設備等。企業應採取措施，確保工作安全，包括提供安全培訓、改善工作環境、提供安全設備等。



2017 年國際勞工組織的估計顯示，全球每年有 2.7 億人從事危險工作。雖然全球各國政府都致力於改善工作安全，但全球每年仍有 2.7 億人從事危險工作。

2017 年，全球共有 2.7 億人從事危險工作。雖然全球各國政府都致力於改善工作安全，但全球每年仍有 2.7 億人從事危險工作。

全球各國的員工安全培訓情況



雖然全球各國政府都致力於改善工作安全，但全球每年仍有 2.7 億人從事危險工作。雖然全球各國政府都致力於改善工作安全，但全球每年仍有 2.7 億人從事危險工作。雖然全球各國政府都致力於改善工作安全，但全球每年仍有 2.7 億人從事危險工作。

企業應採取措施，確保工作安全，包括提供安全培訓、改善工作環境、提供安全設備等。企業應採取措施，確保工作安全，包括提供安全培訓、改善工作環境、提供安全設備等。企業應採取措施，確保工作安全，包括提供安全培訓、改善工作環境、提供安全設備等。



員工安全培訓的現場





6.1 國際認證

根據國際勞工組織的定義，幸福企業係指：(1)在社會、個人的權利與責任以及經濟環境方面，均能展現良好表現活動，(2)能一舉兩得工作增進，(3)讓其成員獲得滿意感者。

公司應以營造優質工作環境為首要目的，(1)應針對員工健康及福利中營造工作環境，(2)同時應確保成員滿意感及福利第一目的及(3)應針對員工福利的議題，(4)應針對員工福利中營造優質工作環境，(5)應針對員工福利中營造優質工作環境的計劃與實施方法，(6)應針對員工福利中營造優質工作環境的計劃與實施方法，(7)應針對員工福利中營造優質工作環境的計劃與實施方法。



(2012年國際認證中心會議)



(2012年國際認證)

根據「員工福利與健康發展辦法」，(1)應針對員工福利中營造優質工作環境，(2)應針對員工福利中營造優質工作環境，(3)應針對員工福利中營造優質工作環境，(4)應針對員工福利中營造優質工作環境，(5)應針對員工福利中營造優質工作環境，(6)應針對員工福利中營造優質工作環境，(7)應針對員工福利中營造優質工作環境。





6.1 國際標準

國際標準除了對企業經營管理上層面對企業發展起到的促進和保障作用外，更從組織運作和員工層面以及公共、環保、企業與社會關係等層面，對企業經營管理一環接一環的經營管理活動提出更詳細的指導建議。此外國際標準更關注員工發展條件、提供培訓和發展管理建議、企業員工學習管理、企業發展和學習、員工、企業關注員工福利和員工的發展和學習管理建議、提供員工的福利、鼓勵員工、企業發展和員工發展和學習管理建議和員工發展管理建議。在國際標準中，企業發展和學習、企業發展和學習、員工、企業關注員工福利和員工的發展和學習管理建議、提供員工的福利、鼓勵員工、企業發展和學習管理建議和員工發展管理建議。

此外國際標準更關注員工發展和學習管理建議、提供員工的福利、鼓勵員工、企業發展和學習管理建議和員工發展管理建議。在國際標準中，企業發展和學習、企業發展和學習、員工、企業關注員工福利和員工的發展和學習管理建議、提供員工的福利、鼓勵員工、企業發展和學習管理建議和員工發展管理建議。

「辦法一節，要人一節」，是員工發展和學習管理建議和員工發展管理建議。在國際標準中，企業發展和學習、企業發展和學習、員工、企業關注員工福利和員工的發展和學習管理建議、提供員工的福利、鼓勵員工、企業發展和學習管理建議和員工發展管理建議。

此外國際標準更關注員工發展和學習管理建議、提供員工的福利、鼓勵員工、企業發展和學習管理建議和員工發展管理建議。在國際標準中，企業發展和學習、企業發展和學習、員工、企業關注員工福利和員工的發展和學習管理建議、提供員工的福利、鼓勵員工、企業發展和學習管理建議和員工發展管理建議。



2014年國際標準會議現場



附錄一

附錄一：全球報告倡議組織GRI指標內容對照表

●：已揭露 / ○：部分揭露 / X：未揭露

面向	引述章節	屬性	GRI G3.1相關績效指標(粗體為核心指標)	揭露狀況	相關章節	頁次
策略及分析	1.1		組織最高決策者聲明	●	1	2
	1.2		主要衝擊、風險及機會之描述	●	3.7	14
一般揭露	組織簡介	2.1	組織名稱	●	2.1	3
		2.2	主要品牌、產品與服務	●	2.2	6
		2.3	營運架構，包括主要營運公司、子公司與轉投資公司	●	2.1	3, 4
		2.4	總公司位置	●	2.1	3
		2.5	營運之區域與國家	●	2.1	3
		2.6	法律所有權	●	2.1	3
		2.7	產品或服務供應之市場	●	2.1, 2.2	3, 6
		2.8	組織規模	●	2.1	3
		2.9	報告期間公司規模、架構或所有權的重大改變	●	2.1	3
		2.10	報告期間獲獎情形	●	2-1	3
報告參數	3.1		報告期間	●	前言	1
	3.2		過去的報告日期	●	前言	1
	3.3		報告出版週期	●	前言	1
	3.4		報告聯絡或詢問之處	●	前言	1
	3.5		定義報告內容的流程	●	前言	1
	3.6		報告的邊界	●	前言	1
	3.7		報告範疇或界線的特別限制	●	前言	1
	3.8		分公司、子公司、承租廠房、外包業務與對組織有顯著影響之實體	●	前言	1



附錄一

面向	引述章節	屬性	GRI G3.1相關績效指標(粗體為核心指標)	揭露狀況	相關章節	頁次
	3.9		資料量測技術與計算基準	●	前言	1
	3.10		與以往報告重複之說明及其原因	●	前言	1
	3.11		與以往報告的顯著差異	●	前言	1
	3.12		揭露標準之對照表	●	附錄	37
	3.13		報告之外部認證政策與目前實施方式	●	前言	1
治理 承諾 及參與	4.1		組織之治理架構	●	3.1-3.3	10~13
	4.2		指出最高治理者是否兼任營運主管	●	3.1-3.3	10~13
	4.3		組織獨立董事與非營運成員	●	3.1-3.3	10~13
	4.4		股東/員工參與提供建議給最高治理者之機制	●	3.4	13
	4.5		最高治理者與高階經理人的薪酬與組織績效(包含社會與環境)的關係	●	3.1-3.3	10~13
	4.6		避免最高治理者利益衝突的程序	●	3.5	13
	4.7		最高治理成員在經濟、環保及社會方面的資格與專長審查程序	●	3.1-3.3	10~13
	4.8		經濟、環保及社會績效之任務、行為準則與聲明	●	1	2
	4.9		最高治理者管理經濟、環保及社會績效的程序，包括相關風險與機會及國際相關標準、行為準則/原則	●	1	2
	4.10		評估最高治理者本身績效的程序，尤其在經濟、環保及社會績效	●	3.1-3.3	10~13
	4.11		組織預防措施或原則之說明	●	3.7	14
	4.12		組織對外界發起的經濟、環境與社會憲章、原則或其他倡議的參與或支持	●	1	2
	4.13		國內或國際組織協會會員身份	●	2.1	4
	4.14		利害相關團體之清單	●	4.1	18
	4.15		利害相關者之鑑別	●	4.1	18
	4.16		利害相關者之參與方式	●	4.1	18
	4.17		利害相關者主要關注之議題與組織之回應	●	4.2	19
經濟面	管理方針	5.1	管理方針及績效指標	●	1, 2.1	2, 3





附錄一

面向	引述章節	屬性	GRI G3.1相關績效指標(粗體為核心指標)	揭露狀況	相關章節	頁次
經濟效益	EC1	核心指標	產出及分配的經濟價值，包括收入、營運成本、員工薪酬、捐獻及其他社區投資以及保留盈餘等	●	2.4	9
	EC2	核心指標	因氣候變遷而對企業營運造成的財務負擔與其他風險、機會	X		
	EC3	核心指標	企業擬定的福利計畫承諾範圍	●	6.2	30
	EC4	核心指標	來自政府的重大財務支援	●	2.4	9
市場定位	EC5	附加指標	在各主要營運地點，新進員工的標準起薪與當地法定最低工資的比率	X		
	EC6	核心指標	在各主要營運地點對當地供應商的政策與支出比例	X		
	EC7	核心指標	在各主要營運地點聘用當地人員的程序，以及聘用當地居民作為高階主管的比例	X		
間接經濟影響	EC8	核心指標	公共福利活動與設施的投資與服務	X		
	EC9	附加指標	了解並描述重大間接經濟影響	X		
管理方針	5.2		管理方針及績效指標	●	1, 2.3, 5.1	2, 8, 20
原物料	EN1	核心指標	原物料使用量	●	5.3	25
	EN2	核心指標	再生原物料的使用比例	●	5.3	25
能源	EN3	核心指標	按主要來源區分的直接能源使用量	●	5.3	25
	EN4	核心指標	按主要來源區分的間接能源使用量	●	5.3	25
	EN5	附加指標	節約能源	●	5.2	22
	EN6	附加指標	提供具能源效益或可再生能源為基礎的產品或服務計畫	●	5.2	22
	EN7	附加指標	減少間接能源耗用的計畫	●	5.2	22
	EN8	核心指標	依各來源區分的總用水量	●	5.4	26
水資源	EN9	附加指標	因抽取水而嚴重影響到的水源	●	5.4	26
	EN10	附加指標	水資源循環再利用	●	5.4	26
	EN11	核心指標	企業在環境保護區與生物多樣性豐富地區，或其鄰近區域所擁有、租賃與管理的土地概況	●	5.2	24
生物多樣性	EN12	核心指標	企業對生物多樣性的重大影響	●	5.2	24
	EN13	附加指標	受保護或經復育的棲息地	●	5.2	24



附錄一

面向	引述章節	屬性	GRI G3.1相關績效指標(粗體為核心指標)	揭露狀況	相關章節	頁次	
污染 物 排 放	EN14	附加指標	監控企業對生物多樣性影響的策略、現行做法與未來計畫	●	5.2	24	
	EN15	附加指標	棲息地受企業營運活動影響的物種	●	5.2	24	
	EN16	核心指標	直接與間接溫室氣體排放總量	●	5.2	22	
	EN17	核心指標	其他相關間接溫室氣體排放總量	●	5.2	22	
	EN18	附加指標	減少溫室氣體排放的計畫及其成效	●	5.2	22	
	EN19	核心指標	破壞臭氧層物質的排放總量	●	5.4	26	
	EN20	核心指標	氮氧化物(NO)、硫氧化物(SO)及其他環境重大影響氣體的排放總量	●	5.4	26	
	EN21	核心指標	氮氧化物(NO)、硫氧化物(SO)及其他環境重大影響氣體的排放總量	●	5.4	26	
	EN22	核心指標	按水質及排放目的地區分的廢水排放量	●	5.4	26	
	EN23	核心指標	嚴重溢漏的總次數與溢漏總量	●	5.4	27	
	EN24	附加指標	依「巴塞爾公約」定義的有害廢棄物處理量	●	5.4	27	
	EN25	附加指標	受廢水與逕流嚴重影響的水源與相關棲息地	●	5.4	26	
	產品與服務	EN26	核心指標	降低產品與服務環境衝擊的計畫及其成效	X		
		EN27	核心指標	產品與其包裝材料的回收比例	X		
法令遵守	EN28	核心指標	違反環境法令被處罰之罰款總額，以及所受經濟以外的制裁次數	●	5.5	27	
交通運輸	EN29	附加指標	企業營運運輸與員工通勤產生的重大環境衝擊	X			
社會面	整體情況	EN30	附加指標	各類環保支出與投資	●	5.3	27
	管理方針	5.3		管理方針及績效指標	●	6	29
勞動行為 與尊嚴 勞動	員工聘僱	LA1	核心指標	按聘僱形式、合約及地區劃分的員工總數	●	6.1	29, 30
		LA2	核心指標	按年齡、性別與區域計算員工離職人數和離職率	X		
	勞資關係	LA3	附加指標	各營運主要地點提供給全職員工(不包括臨時或兼職員工)的福利	●	6.2, 6.5	30, 35
		LA4	核心指標	勞資協商達成協議的員工比例	X		
	LA5	核心指標	勞務變更的最短告知期限	X			
	職業健康	LA6	附加指標	在職安衛委員會中的勞方代表比例	●	6.4	33



附錄一

面向	引述章節	屬性	GRI G3.1相關績效指標(粗體為核心指標)	揭露狀況	相關章節	頁次	
安全	LA7	核心指標	各地區的工傷率、職業疾病率、損失天數率、缺勤率以及工作相關死亡人數	●	6.4	33	
	LA8	核心指標	嚴重疾病的教育與預防計畫	●	6.4, 6.5	33, 35	
	LA9	附加指標	與工會簽訂有關健康及安全主題的正式協議	X			
訓練與教育	LA10	核心指標	各職級的員工每年平均受訓時數	●	6.3	32	
	LA11	附加指標	員工能力培訓	●	6.3	32	
	LA12	附加指標	接受定期績效考核與職業發展檢討的員工比例	●	6.2	30	
多元化與機會平等	LA13	核心指標	按性別、年齡、少數民族與其他多樣性指標，細分企業高階管理人員與員工的組成	X			
	LA14	核心指標	按員工類別，劃分男性與女性的基本薪資比率	X			
	LA15	核心指標	報告各性別員工在生產/育嬰假結束後的恢復工作率與留任率	X			
管理方針	5.4		管理方針及績效指標	●	6.1	29	
投資與採購措施	HR1	核心指標	納入人權條款，或已通過人權審查的重要投資協定總數量與比例	X			
	HR2	核心指標	已通過人權審查且已採取行動的重要供應商與承包商比例	X			
	HR3	附加指標	員工接受人權相關訓練的比例與總時數	X			
非歧視	HR4	核心指標	發生歧視事件的總數和採取的措施	X			
人權	結社自由與協商權	HR5	核心指標	鑑別可能危害員工結社自由和集體協商權的作業模式，並說明企業為支持上述權利所採取的行動	X		
	童工	HR6	核心指標	評估企業是否存在使用童工或使年輕員工曝露在有害環境風險的作業模式，並說明落實禁用童工的措施	●	6.1	29
	強迫勞動	HR7	核心指標	評估企業是否存在強迫或強制性勞動風險的作業模式，並說明落實避免強迫勞動的措施	●	6.2	30
保全措施	HR8	附加指標	保全人員接受人權訓練的總時數與比例	X			
原住民員工權益	HR9	附加指標	侵害原住民權利的事件次數與因應措施	X			
人權評估	HR10	核心指標	完成人權審查或影響評估的營運活動總數與比例	X			
矯正措施	HR11	核心指標	透過正式機制申訴與人權有關的案件數量，及其完成處理與解決的案件數量	●	3.4	13	



附錄一

面向	引述章節	屬性	GRI G3.1相關績效指標(粗體為核心指標)	揭露狀況	相關章節	頁次
	管理方針	5.5	管理方針及績效指標	●	3.5	13
社會面	社區	SO1	核心指標 評估與管理營運對當地社區造成衝擊(包括進入、營運及撤出階段)的計畫與實務的性質、範疇及有效性	●	2-1, 5.1, 5.2	3, 20, 22
		SO2	核心指標 完成收賄相關風險分析的事業單位總數與比例	●	3.6	14
	收賄	SO3	核心指標 接受反收賄政策與程序訓練的員工比例	●	3.6	14
		SO4	核心指標 因應收賄事件所採取的措施	●	3.6	14
		SO5	核心指標 對公共政策的立場與參與	X		
	公共政策	SO6	附加指標 在各國家資助政黨與政治人物的政治獻金與實物的總金額	X		
		反壟斷行為	SO7	附加指標 針對反壟斷行為採取的法律行動次數與結果	●	3.6
	法令遵行	SO8	核心指標 違反法令遭受重大罰款的總金額與非經濟制裁次數	●	5.3	25
	社區	SO9	核心指標 對當地社區造成重大潛在或實際衝擊的營運活動	●	5.3	25
		SO10	核心指標 針對當地社區的重大潛在或實際衝擊，提供預防與減緩措施	●	2-1, 5.1	3, 20
	管理方針	5.6	管理方針及績效指標	●	2.3	8
產品責任	顧客健康與安全	PR1	核心指標 產品及服務有進行生命週期各階段安全與健康衝擊評估的比例	X		
		PR2	附加指標 產品及服務違反健康與安全相關法規的次數	●	5.3	25
	產品與服務標示	PR3	核心指標 產品與服務標籤資訊制定	X		
		PR4	附加指標 違反產品及服務資訊標示相關法規與自願性規範的次數	X		
		PR5	附加指標 顧客滿意度調查與結果	●	2.3	8
	行銷宣傳	PR6	核心指標 使行銷宣傳行為符合相關法令的計畫	●	3.6	14
		PR7	附加指標 違反行銷宣傳相關法令與自願性規範的次數	●	3.6, 5.3	14, 25
	顧客隱私權	PR8	附加指標 侵犯顧客隱私權與遺失顧客資料而被投訴的次數	●	3.6	14
	法規遵守	PR9	核心指標 因違反產品/服務提供與使用相關法令而遭受重大罰款的總金額	●	3.6	14



GITEC 廣東材料科學院有限公司
GUANGDONG INSTITUTE OF TECHNOLOGY AND ENGINEERING

